

Πολιτική συμμετοχή των νέων σε οκτώ ευρωπαϊκές χώρες



Βασίλης Παυλόπουλος Εθνικό & Καποδιστριακό Πανεπιστήμιο Αθηνών
Φρόσω Μόττη-Στεφανίδη Εθνικό & Καποδιστριακό Πανεπιστήμιο Αθηνών
Jan Šerek Masaryk University, Czech Republic
Peter Noak Friedrich-Schiller-University of Jena, Germany
Elvira Ciccognani University of Bologna, Italy

Πολιτική συμμετοχή των νέων σε οκτώ ευρωπαϊκές χώρες



Σε συνεργασία με:

Eric Amnå Örebro University, Sweden

Shakuntala Banaji London School of Economics and Political Science, UK

Veronica Kalmus Tartu Ülikool, Estonia

Isabel Menezes Universidade do Porto, Portugal

Η πολιτική συμμετοχή των νέων συνδέεται ευθέως με την πορεία της ατομικής τους ανάπτυξης, αλλά και με την ποιότητα της δημοκρατίας στις σύγχρονες κοινωνίες. Πρόκειται για ένα ζήτημα με αμφιλεγόμενες παραμέτρους, υπό το πρίσμα των πρόσφατων πολλαπλών προκλήσεων στην Ελλάδα και διεθνώς. Στην εισήγηση αυτή παρουσιάζονται εμπειρικά δεδομένα από το πρόγραμμα Catch-EyoU, μια διεπιστημονική συνεργασία με χρηματοδότηση της Ευρωπαϊκής Επιτροπής (Horizon 2020), η οποία αποσκοπούσε στη μελέτη της ενεργητικής συμμετοχής των νέων στα κοινά. Το δείγμα αποτέλεσαν 9.752 έφηβοι και νεαροί ενήλικες (14-30 ετών, 59% γυναίκες) από οκτώ χώρες: Γερμανία, Ελλάδα, Εσθονία, Ηνωμένο Βασίλειο, Ιταλία, Πορτογαλία, Σουηδία, Τσεχική Δημοκρατία. Το ερωτηματολόγιο της έρευνας συμπεριέλαβε διαφορετικές μορφές πολιτικής συμμετοχής, πέραν της παραδοσιακής εκλογικής ψήφου, όπως μέσα από το διαδίκτυο ή με δράσεις εθελοντισμού και κοινωνικής αλληλεγγύης. Διερευνήθηκε η συσχέτιση των μορφών αυτών της πολιτικής και κοινωνικής συμμετοχής με ατομικά χαρακτηριστικά (ικανοποίηση από τη ζωή, γενική και πολιτική αυτοαποτελεσματικότητα), μεταβλητές κοινωνικής θέσης (φύλο, εκπαίδευση γονέων, εισόδημα νοικοκυριού) και παράγοντες πλαισίου (οικογενειακή στήριξη, υποκειμενική νόρμα στην οικογένεια και στις παρέες των συνομηλίκων, σχολικό κλίμα, αίσθηση του ανήκειν στην κοινότητα). Τα αποτελέσματα ανέδειξαν διαφορές μεταξύ των χωρών όσον αφορά στη συχνότητα εμπλοκής των νέων στα κοινά, συνολικά και στους επιμέρους τομείς που εξετάστηκαν. Παρά τις διαφορές στο επίπεδο των μέσων όρων, ωστόσο, το μοτίβο των συσχετίσεων της πολιτικής συμμετοχής με ατομικούς, σχεσιακούς και κοινωνικούς παράγοντες δεν διέφερε σημαντικά μεταξύ των χωρών. Τα ευρήματα αυτά υπογραμμίζουν την ανάγκη για διεύρυνση των θεωρητικών σχημάτων προκειμένου να συμπεριλάβουν εναλλακτικές και αναδυόμενες μορφές εμπλοκής των νέων με τα κοινά. Επιπλέον, αναδεικνύουν τον πολυπαραγοντικό και πολυεπίπεδο χαρακτήρα των προβλεπτικών παραγόντων της πολιτικής συμμετοχής και τη σημασία του κοινωνικοπολιτισμικού πλαισίου στην ιστορική του διάσταση.

Constructing Active Citizenship with European Youth: POLICIES, PRACTICES, CHALLENGES AND SOLUTIONS



- Χρηματοδότηση από την Ευρωπαϊκή Επιτροπή (Horizon 2020, GA No 649538, 2015-2018).
- Συνεργασία οκτώ ευρωπαϊκών ιδρυμάτων: Amla Mater Studiorum Università di Bologna (Ιταλία), Örebro University (Σουηδία), Friedrich-Schiller-Universität Jena (Γερμανία), Εθνικό και Καποδιστριακό Πανεπιστήμιο Αθηνών (Ελλάδα), Universidade do Porto (Πορτογαλία), Masaryk University (Τσεχία), London School of Economics and Political Science (Ηνωμένο Βασίλειο), Tartu Ülikool (Εσθονία), Forum Nazionale dei Giovani (Ιταλία).
- Επιχείρησε να μελετήσει τις πολλαπλές μορφές και τα περιεχόμενα της πολιτειακής και πολιτικής συμμετοχής των νέων στις χώρες της ΕΕ, να εντοπίσει τους πολυεπίπεδους (ψυχολογικούς, αναπτυξιακούς, κοινωνικούς) παράγοντες που την ενεργοποιούν και να προτείνει εργαλεία και καλές πρακτικές προς αυτή την κατεύθυνση.



ΕΙΣΑΓΩΓΗ



Πολιτειακή και πολιτική συμμετοχή



- Η **ενεργή πολιτειότητα (active citizenship)** απορρέει από την αντίληψη του πολίτη ως συνειδητού φορέα δικαιωμάτων και υποχρεώσεων στις δημοκρατικές κοινωνίες και συνεπάγεται τη δραστηριοποίηση σε πολιτικές και κοινωνικές δομές διαμόρφωσης απόψεων ή σε άτυπες συλλογικότητες.
- Η **πολιτειακή δέσμευση (civic engagement)** αναφέρεται σε γενικούς τρόπους με τους οποίους οι ενεργοί πολίτες συμμετέχουν στη ζωή της κοινότητας για να βελτιώσουν τις συνθήκες και να διαμορφώσουν το μέλλον της (Adler & Goggin, 2005).
- Η **πολιτική συμμετοχή (political participation)** ενσωματώνει στοχευμένες ενέργειες ή δράσεις των πολιτών με σκοπό να επηρεάσουν τις πολιτικές εξελίξεις σε μια κοινωνία (Teorell, Torcal, & Montero, 2007).

Πολιτειακή και πολιτική συμμετοχή



- Οι διαφορετικές εγχειρηματοποιήσεις καθιστούν τη σύγκριση των ευρημάτων μεταξύ ερευνών δύσκολη ή ακόμα και παραπλανητική.
- Μια περιεκτική τυπολογία έχουν προτείνει οι Ekman & Amna (2012):

Μη συμμετοχή		Πολιτειακή συμμετοχή		Πολιτική συμμετοχή		
Ενεργητική	Παθητική	Ενδιαφέρον	Δράση	Συμβατική	Ακτιβιστική	
					Σύννομη	Παραβατική

- Την ίδια στιγμή, η κριτική προσέγγιση αμφισβητεί την κανονιστική θεώρηση του «καλού πολίτη» με δικαιώματα και υποχρεώσεις ως το επιθυμητό προφίλ συμμετοχής και επισημαίνει παράγοντες όπως η ιδεολογία, η δικαιοσύνη, οι μειονότητες και η σύγκρουση (Banaji, 2008. Bee & Guerrina, 2014).

Πολιτειακή και πολιτική συμμετοχή



Αντιπροσωπευτική/θεσμοθετημένη

- Ένταξη σε ένα πολιτικό κόμμα
- Επικοινωνία με πολιτικά πρόσωπα
- Δωρεά χρημάτων για την υποστήριξη ενός πολιτικού φορέα

Εκφραστική συμμετοχή online

- Ανάρτηση ειδήσεων ή μουσικής ή video με πολιτειακό ή πολιτικό περιεχόμενο
- Συζήτηση πολιτειακών ή πολιτικών ζητημάτων στο διαδίκτυο

Διαμαρτυρία

- Υπογραφή ενός κειμένου διαμαρτυρίας
- Συμμετοχή σε πορεία ή απεργία

Εκφραστική συμμετοχή

- Φορώντας ένα σύμβολο ή κονκάρδα ή μπλουζάκι με πολιτικό μήνυμα

Οικονομική συμμετοχή

- Μποϊκοτάζ συγκεκριμένων προϊόντων
- Δωρεά χρημάτων για κοινωνικό σκοπό

Κοινοτική συμμετοχή

- Εθελοντισμός
- Εργασία για κοινοτικό/κοινωνικό σκοπό

- Κανονιστική vs. μη κανονιστική (ενίοτε παραβατική)

Πολιτειακή και πολιτική συμμετοχή



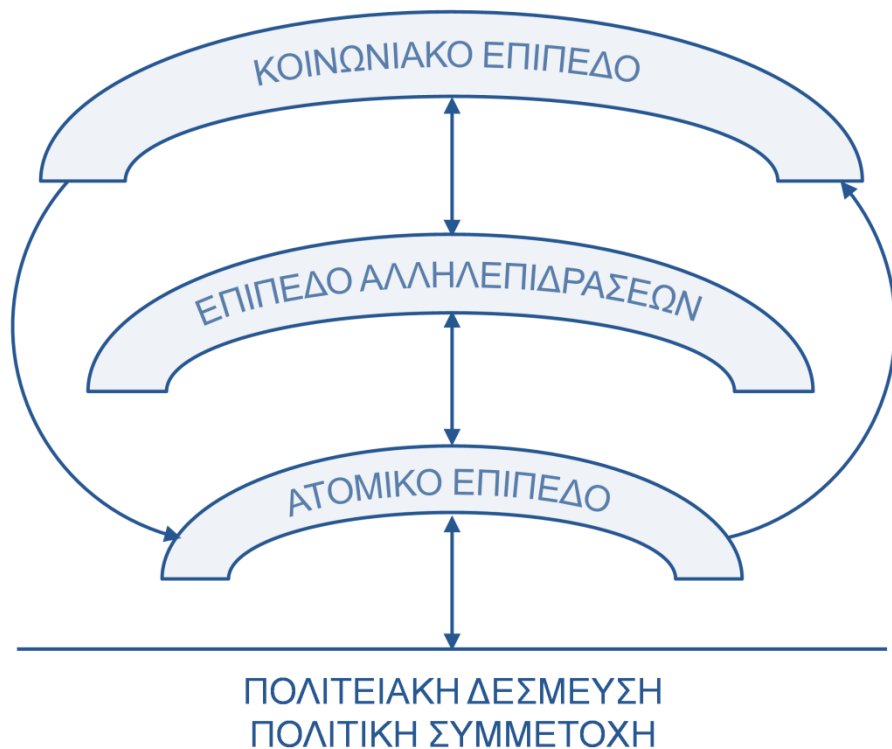
- Η έρευνα της πολιτικής συμμετοχής εντοπίζει ορισμένες αρνητικές τάσεις:
 - Υπάρχει διάχυτη ανησυχία όσον αφορά τη αυξανόμενη αποχή των νέων από τις εκλογές και άλλες παραδοσιακές μορφές πολιτικής έκφρασης (Putnam, 2000)...
 - ...ενώ οι κριτικοί επιστήμονες επισημαίνουν τον ελιτίστικο χαρακτήρα της επικρατούσας πολιτικής, ο οποίος οδηγεί ορισμένες ομάδες όπως οι νέοι ή οι μετανάστες σε πολιτικό αποκλεισμό (Cammaerts et al., 2014).
- Οι σύγχρονες κοινωνίες αντιμετωπίζουν βαθιές αλλαγές που απονομιμοποιούν τους πολιτικούς θεσμούς, όπως η άνοδος του φασισμού, η ριζοσπαστικοποίηση και ο εξτρεμισμός, το προσφυγικό ζήτημα, η οικονομική κρίση, οι εντεινόμενες ανισότητες (π.χ. Hatton, 2016. Kuhn et al., 2016. Maricut, 2017).

Διομαδικές και ατομικές διαφορές στην πολιτειακή συμμετοχή των νέων



- Για να κατανοήσουμε τις διαφορές, σε ατομικό όσο και ομαδικό επίπεδο, της πολιτικής συμπεριφοράς των νέων χρειάζεται να λάβουμε υπ' όψιν ορισμένα δεδομένα:
 - Οι νέοι ζουν μέσα σε ιεραρχικά δομημένα, αλληλεξαρτώμενα κοινωνικά πλαίσια. Τα χαρακτηριστικά των περιβαλλόντων αυτών ασκούν σημαντική επίδραση στη συμπεριφορά τους.
 - Οι νέοι είναι αναπτυσσόμενα άτομα. Η πολιτειακή δέσμευση αποτελεί βασικό αναπτυξιακό στόχο της εφηβείας.
 - Οι ατομικές ιδιότητες συμβάλλουν επίσης στον βαθμό και στους τρόπους με τους οποίους οι νέοι θα εμπλακούν στα κοινά και στην πολιτική.

Ένα συνθετικό μοντέλο για την πολιτική συμμετοχή των νέων



πολιτικό σύστημα, πολιτισμική ετερότητα, ΑΕΠ, κατανομή της κοινωνικής ισχύος, δομικά εμπόδια, ανθρώπινα δικαιώματα, στάσεις προς μειονότητες, ΜΜΕ

ενεργή πολιτειακή δέσμευση στο σχολείο, κινητοποίηση των νέων στην κοινότητα, γονικές πρακτικές και πολιτική δέσμευση

προσωπικότητα, κίνητρα, αυτορρύθμιση, πολιτικό ενδιαφέρον και πληροφόρηση, ενδυνάμωση, ατομικό ιστορικό επίτευξης άλλων αναπτυξιακών στόχων

(Motti-Stefanidi & Cicognani, 2018)

Η πολιτειακή συμμετοχή των νέων στο κοινωνικο-ιστορικό πλαίσιο



- Για την κατανόηση των διαφορών μεταξύ χωρών χρειάζεται να εξετάσουμε την πολιτική συμμετοχή σε κοινωνικο-ιστορική προοπτική. Μεταξύ άλλων:
 - Οι νέοι Ευρωπαίοι αποτελούν την πρώτη γενιά γηγενών πολιτών της ΕΕ.
 - Μεγαλώνουν σε περίοδο οικονομικής ύφεσης που έχει επηρεάσει σε διαφορετικό βαθμό πολλές ευρωπαϊκές χώρες (UNICEF, 2014), έτσι ώστε ορισμένοι να αναφέρονται σε μία «χαμένη γενιά».
 - Διεθνείς αντικρουόμενες δυνάμεις (π.χ. παγκοσμιοποίηση, εθνικισμός, ευρωσκεπτικισμός, Brexit).
 - Οι χώρες της Ανατολικής Ευρώπης στη μετα-κομμουνιστική εποχή.

Ερευνητικοί στόχοι



Εξετάσαμε:

- Αν το **μέσο επίπεδο** και η **μεταβολή** στην πολιτική συμμετοχή των νέων διαφέρουν ανάλογα με κοινωνικοδημογραφικούς παράγοντες, όπως το φύλο, η ηλικία, το κοινωνικο-οικονομικό επίπεδο.
- Αν και με ποιους τρόπους οι **ατομικοί** και **πλαισιακοί** (σχολείο, οικογένεια, κοινότητα) παράγοντες προβλέπουν το μέσο επίπεδο και τη μεταβολή της πολιτικής συμμετοχής των νέων.
- Αν η **χώρα** αποτελεί ρυθμιστικό παράγοντα στις παραπάνω σχέσεις.
- **Γενική** πολιτική συμμετοχή και **επιμέρους τομείς** πολιτειακής συμμετοχής.

ΜΕΘΟΔΟΣ



Συμμετέχοντες



- Συλλογή στοιχείων σε δύο χρονικά σημεία με ενδιάμεσο ένα έτος (2016-2017)
- $N = 9.752$ στην πρώτη μέτρηση. Απώλειες στη δεύτερη μέτρηση: περίπου 50%
- 8 χώρες (CZE, EST, GER, GRE, ITA, POR, SWE, UK)
- Από 860 έως 1.725 συμμετέχοντες ανά χώρα
- 59% γυναίκες
- Ηλικιακό εύρος: 14-30 ετών ($M = 19,6$ έτη, $SD = 3,48$)
- Δύο ηλικιακές ομάδες: 14-19 και 20-30 ετών
- Μέσο επίπεδο εκπαίδευσης: 3,00 (σε 4/θμια κλίμακα Likert).
- Μέσο οικογενειακό εισόδημα: 3,34 (σε 4/θμια κλίμακα Likert)

Κοινωνικο-οικονομικοί δείκτες των χωρών



	CZE	EST	GER	GRE	ITA	POR	SWE	UK
ΑΕΠ (κατάταξη)	49	115	5	56	12	55	40	9
Ανισότητες (GINI)	25,9	32,7	31,7	36,0	35,4	35,5	29,2	33,2
Ανεργία (15-24 έτη)	7,9	12,1	6,8	43,6	34,7	23,9	17,9	12,1
Εκπαίδευση (PISA)	491	524	508	459	485	497	496	500
Υγεία (% ΑΕΠ)	7,4	6,4	11,3	8,1	9,2	9,5	11,9	9,1
Διαδίκτυο	76,5	87,2	89,6	69,1	61,3	70,4	91,5	94,8
Αστικοποίηση	73,8	68,9	77,3	79,1	70,4	65,2	87,4	83,4
Μετανάστευση	2,3	-0,6	1,5	2,3	3,6	-0,2	5,3	2,5

Πηγές: Παγκόσμια Τράπεζα, ΟΟΣΑ

Μετρήσεις της πολιτειακής συμμετοχής



- **Γενική πολιτική συμμετοχή**

18 προτάσεις, 5/θμια κλίμακα Likert, $\alpha = 0,81-0,90$

Δράσεις πολιτικού περιεχομένου στους τελευταίους 12 μήνες

- **Διαδικτυακή συμμετοχή**

3 προτάσεις, 5/θμια κλίμακα Likert, $\alpha = 0,59-0,75$

π.χ. *Ανάρτησες υλικό με πολιτικό περιεχόμενο στο διαδίκτυο*

- **Πολιτειακή δέσμευση**

5 προτάσεις, 5/θμια κλίμακα Likert, $\alpha = 0,69-0,80$

π.χ. *Εργάστηκες εθελοντικά για έναν κοινωνικό σκοπό*

- **Πολιτειακές αξίες**

3 προτάσεις, 5/θμια κλίμακα Likert, $\alpha = 0,74-0,83$

π.χ. *Είναι σημαντικό να βοηθήσω για τη βελτίωση της ζωής στην κοινότητα*

Ατομικοί παράγοντες της συμμετοχής



- **Γενική αυτοαποτελεσματικότητα**

5 προτάσεις, 5/θμια κλίμακα Likert, $\alpha = 0,75-0,86$

π.χ. Όταν αντιμετωπίζω ένα πρόβλημα, μπορώ να βρω αρκετές λύσεις

- **Πολιτική αυτοαποτελεσματικότητα**

7 προτάσεις, 5/θμια κλίμακα Likert, $\alpha = 0,78-0,83$

π.χ. Νομίζω ότι, με κοινή προσπάθεια, οι νέοι μπορούν να αλλάξουν τα πράγματα προς το καλύτερο

- **Ικανοποίηση από τη ζωή**

Μία πρόταση, 5/θμια κλίμακα Likert

Γενικά, πόσο ικανοποιημένος/η είσαι με τη ζωή σου;

Πλαισιακοί παράγοντες της συμμετοχής



- **Οικογενειακό κλίμα**
3 προτ., $\alpha = 0,82-0,90$, π.χ. *Η οικογένειά μου μου δείχνει έμπρακτα ότι με νοιάζεται*
- **Νόρμες πολιτικής συμμετοχής της οικογένειας**
3 προτ., $\alpha = 0,58-0,79$, π.χ. *Η οικογένειά μου το εγκρίνει να είμαι πολιτικά ενεργός*
- **Νόρμες πολιτικής συμμετοχής των φίλων**
3 προτ., $\alpha = 0,57-0,74$, π.χ. *Οι φίλοι μου με ενθαρρύνουν να εμπλακώ κοινωνικά*
- **(Ανοιχτό) σχολικό κλίμα**
6 προτ., $\alpha = 0,74-0,87$, π.χ. *Στο σχολείο μας η γνώμη των μαθητών μετράει*
- **Δέσμευση στην κοινότητα**
4 προτ., $\alpha = 0,67-0,79$, π.χ. *Στη γειτονιά μου υπάρχουν δραστηριότητες για τους νέους*

Αναλυτική μέθοδος



- Η σύγκριση των μέσων επιπέδων (και της μεταβολής) της πολιτικής και πολιτειακής συμμετοχής έγινε με ANCOVA (επαναληπτικών μετρήσεων) ελέγχοντας την επίδραση της εκπαίδευσης των γονέων.
- Η σύγκριση των προβλεπτικών παραγόντων της πολιτικής συμμετοχής μεταξύ χωρών έγινε με μοντέλο δομικών εξισώσεων πολλαπλών ομάδων, ελέγχοντας την ισοδυναμία της κλίμακας μέτρησης.
- Μελετήθηκαν ατομικοί προβλεπτικοί παράγοντες της γενικής πολιτικής συμμετοχής και πλαίσιακοί προβλεπτικοί παράγοντες των επιμέρους τομέων της πολιτειακής συμμετοχής.
- Σε όλα τα μοντέλα εφαρμόστηκε η μέθοδος των σταθμισμένων ελάχιστων τετραγώνων των αποκλίσεων (WLSMV) με το λογισμό Mplus.

ΑΠΟΤΕΛΕΣΜΑΤΑ



Γενική πολιτική συμμετοχή



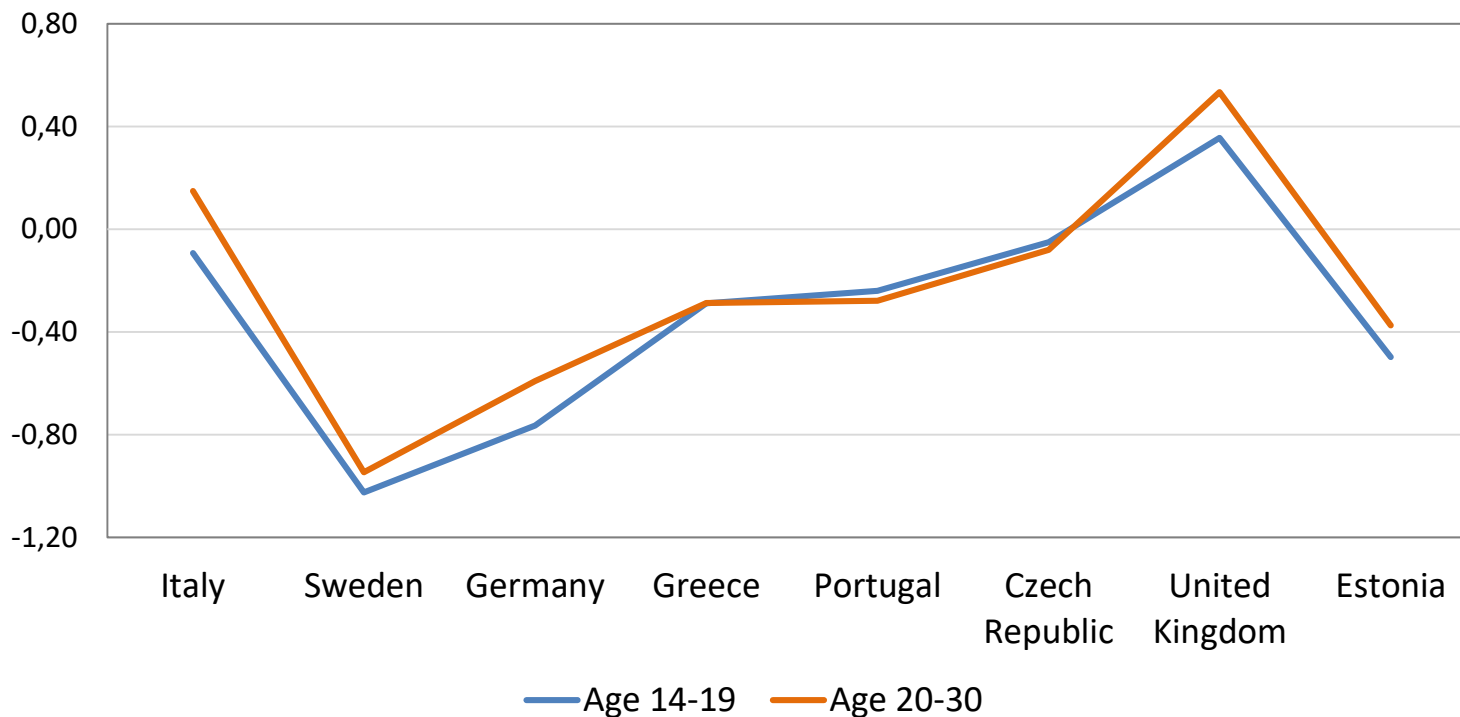
- Σύγκριση των μέσων όρων της γενικής πολιτικής συμμετοχής ως προς τη χώρα, το φύλο, την ηλικιακή ομάδα, το οικογενειακό εισόδημα και την εκπαίδευση των γονέων.
- Σύγκριση της μεταβολής των μέσων όρων πολιτικής συμμετοχής μεταξύ των δύο χρονικών σημείων μέτρησης.
- Στατιστική πρόβλεψη των μέσων όρων και της μεταβολής της γενικής πολιτικής συμμετοχής από ατομικούς παράγοντες (ικανοποίηση από τη ζωή, γενική αυτοαποτελεσματικότητα, πολιτική αυτοαποτελεσματικότητα).
- Έλεγχος του ρυθμιστικού ρόλου της χώρας στη στατιστική πρόβλεψη της γενικής πολιτικής συμμετοχής από τους ατομικούς παράγοντες.

Σύγκριση μέσων όρων της πολιτικής συμμετοχής



- Μεγάλες διαφορές μεταξύ των χωρών ($\eta^2 = 0,23$).
- Ασήμαντες διαφορές μεταξύ των δύο φύλων ($\eta^2 = 0,00$).
- Ασήμαντη αλληλεπίδραση φύλου X χώρας ($\eta^2 = 0,00$).
- Μικρού μεγέθους διαφορές ως προς την ηλικία ($\eta^2 = 0,01$).
- Μικρού μεγέθους αλληλεπίδραση ηλικίας X χώρας ($\eta^2 = .03$): Οι νέοι ενήλικες έτειναν να αναφέρουν υψηλότερο βαθμό πολιτικής συμμετοχής από ό,τι οι έφηβοι, κυρίως σε Ιταλία, Γερμανία και Ηνωμένο Βασίλειο.
- Μικρού μεγέθους διαφορές ως προς το οικογενειακό εισόδημα και το επίπεδο εκπαίδευσης των γονέων σε όλες τις χώρες. Υψηλότερο εισόδημα και επίπεδο εκπαίδευσης πρόβλεψαν μεγαλύτερη πολιτική συμμετοχή.

Μέσοι όροι της πολιτικής συμμετοχής ανά χώρα και ηλικιακή ομάδα



Μεταβολή της πολιτικής συμμετοχής



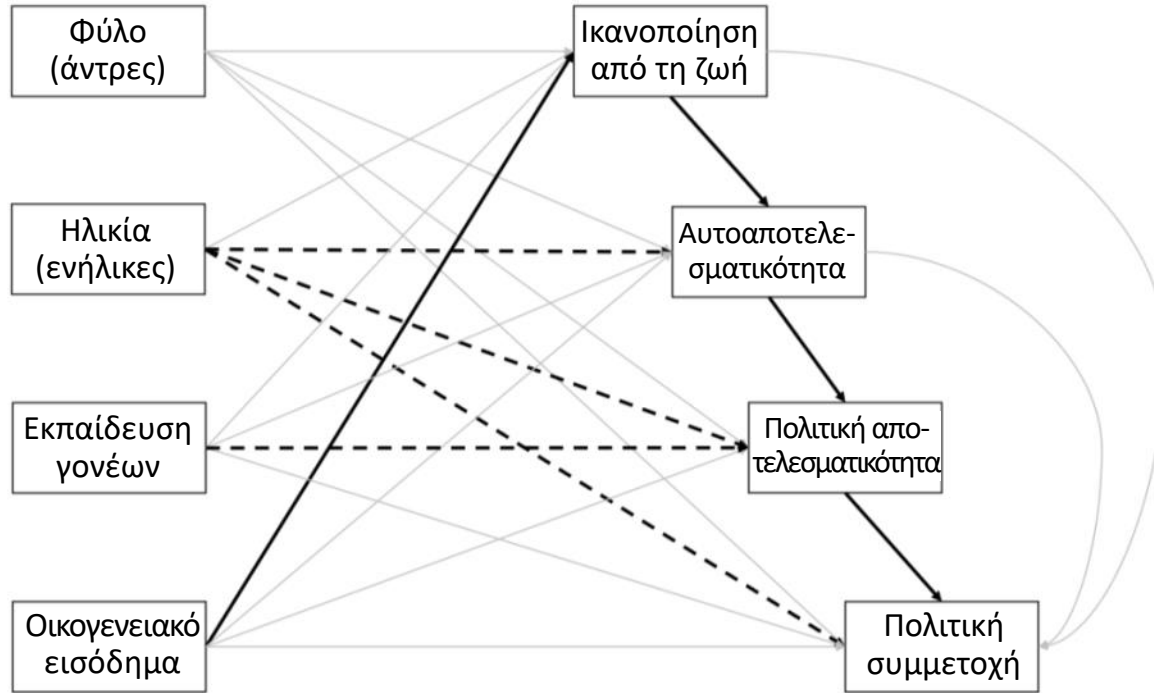
- Οι μέσοι όροι γενικής πολιτικής συμμετοχής στο επίπεδο της χώρας παρέμειναν πολύ σταθεροί μεταξύ των δύο χρόνων μέτρησης.
- Σε ορισμένες χώρες (Γερμανία και, λιγότερο, Ελλάδα και Ιταλία), οι μέσοι όροι γενικής πολιτικής συμμετοχής παρουσίασαν ελαφρώς πτωτική τάση.
- Η αλληλεπίδραση της ηλικίας και του φύλου με τη μεταβολή της πολιτικής συμμετοχής ήταν στατιστικώς ασήμαντη.

Ατομικοί προβλεπτικοί παράγοντες της πολιτικής συμμετοχής



- Η πολιτική αποτελεσματικότητα ήταν ο ισχυρότερος παράγοντας πρόβλεψης της συμμετοχής, αν και το μέγεθος της επίδρασης διέφερε από χώρα.
- Η αυτοαποτελεσματικότητα ήταν ο πιο σημαντικός προγνωστικός παράγοντας της πολιτικής αποτελεσματικότητας. Η ικανοποίηση από τη ζωή ήταν ο πιο σημαντικός προγνωστικός δείκτης της αυτοαποτελεσματικότητας. Το εισόδημα ήταν ο πιο σημαντικός προγνωστικός παράγοντας της ικανοποίησης της ζωής.
- Επομένως, η διαδρομή ήταν **από το εισόδημα στη συμμετοχή** διαμέσου της **διαδοχικής διαμεσολάβησης της ικανοποίησης από τη ζωή, της αυτοαποτελεσματικότητας και της πολιτικής αποτελεσματικότητας.**

Ατομικοί προβλεπτικοί παράγοντες της πολιτικής συμμετοχής



συμπαγής γραμμή: μέγεθος επίδρασης > 0,15 και στατιστικώς σημαντικό σε όλες τις χώρες
διακεκομμένη γραμμή: μέγεθος επίδρασης > 0,15 και στατιστικώς σημαντικό σε μερικές χώρες

Ατομικοί προβλεπτικοί παράγοντες της πολιτικής συμμετοχής



- Η επίδραση της ηλικίας διαμεσολαβήθηκε από τον ρυθμιστικό ρόλο της χώρας (στην Ιταλία οι νέοι ενήλικες συμμετείχαν πιο πολύ από τους εφήβους).
- Επιπλέον, η επίδραση της ηλικίας στην πολιτική αποτελεσματικότητα ήταν σημαντική σε Ιταλία και Γερμανία (οι νέοι ενήλικες είχαν υψηλότερη πολιτική αποτελεσματικότητα από τους εφήβους).

Τομείς πολιτειακής συμμετοχής



- Σύγκριση των μέσων όρων της διαδικτυακής συμμετοχής, της δέσμευσης στην κοινότητα και των πολιτειακών αξιών ως προς τη χώρα και το φύλο.
- Στατιστική πρόβλεψη των μέσων όρων και της μεταβολής της διαδικτυακής συμμετοχής, της δέσμευσης στην κοινότητα και των πολιτειακών αξιών από πλαίσιακούς παράγοντες (οικογενειακή στήριξη, νόρμες της οικογένειας, νόρμες των φίλων, σχολικό κλίμα, δέσμευση στην κοινότητα).
- Έλεγχος του ρυθμιστικού ρόλου της χώρας στη στατιστική πρόβλεψη των τομέων της πολιτειακής συμμετοχής από τους παραπάνω πλαίσιακούς παράγοντες.

Τομείς πολιτειακής συμμετοχής



- **Διαδικτυακή συμμετοχή**

Σημαντικές διαφορές των μέσων όρων μεταξύ των χωρών ($\eta^2 = 0,13$).

Ασήμαντες διαφορές μεταξύ των δύο φύλων ($\eta^2 = 0,00$).

Μικρή αλλά σημαντική αλληλεπίδραση χώρας X φύλου ($\eta^2 = 0,01$).

- **Κοινοτική δέσμευση**

Σημαντικές διαφορές των μέσων όρων μεταξύ των χωρών ($\eta^2 = 0,10$).

Οι γυναίκες συμμετείχαν ελαφρώς περισσότερο από τους άντρες ($\eta^2 = 0,01$).

Ασήμαντη αλληλεπίδραση χώρας X φύλου ($\eta^2 = 0,00$).

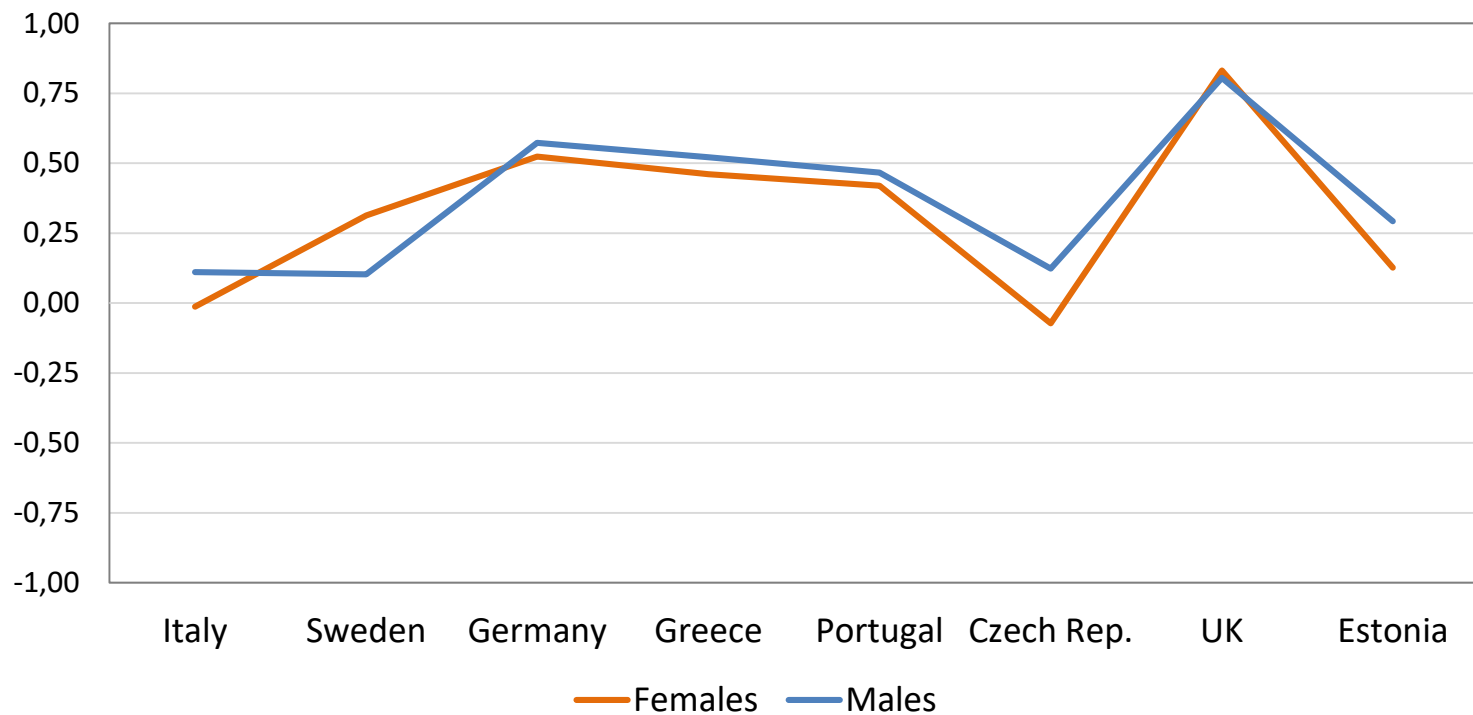
- **Πολιτειακές αξίες**

Σημαντικές διαφορές των μέσων όρων μεταξύ των χωρών ($\eta^2 = 0,14$).

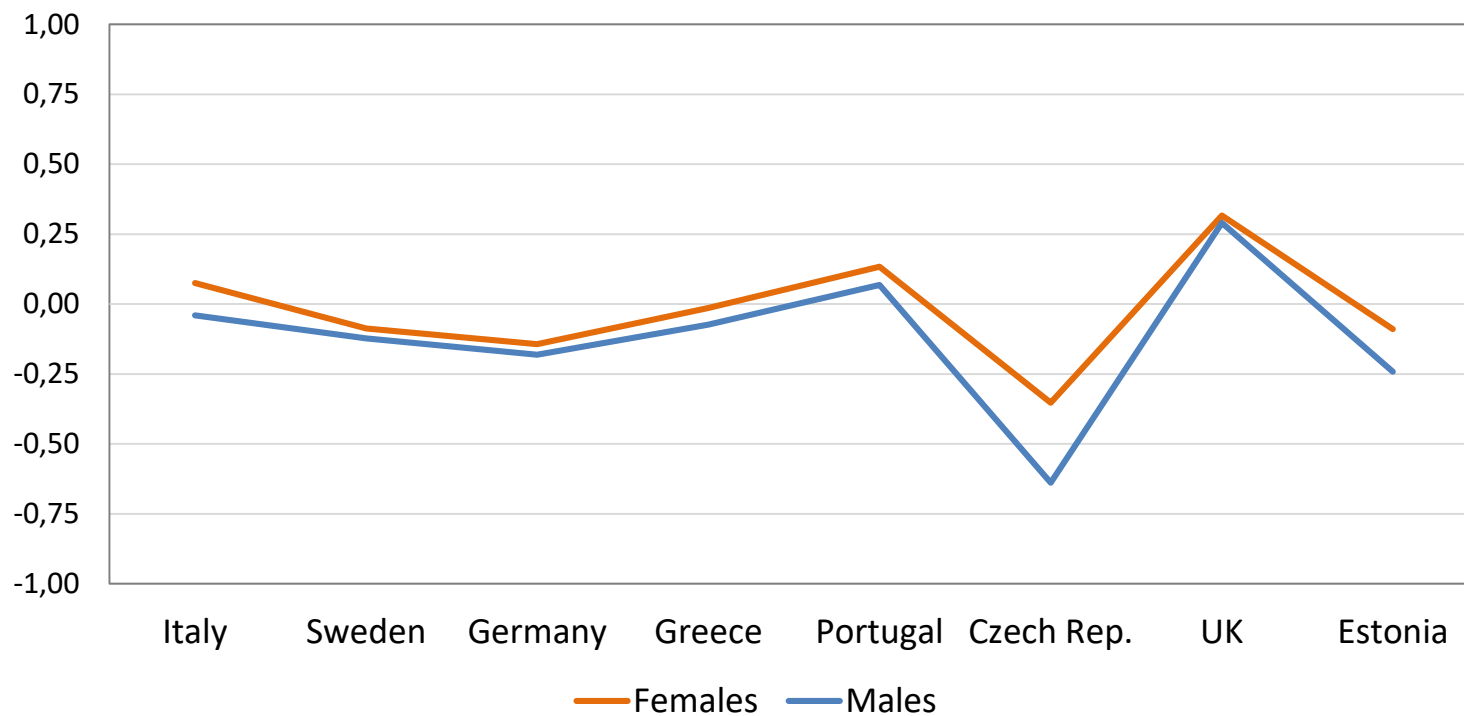
Οι γυναίκες ανέφεραν ελαφρώς ισχυρότερες αξίες από τους άντρες ($\eta^2 = 0,00$).

Ασαφής αλληλεπίδραση χώρας X φύλου ($\eta^2 = 0,01$).

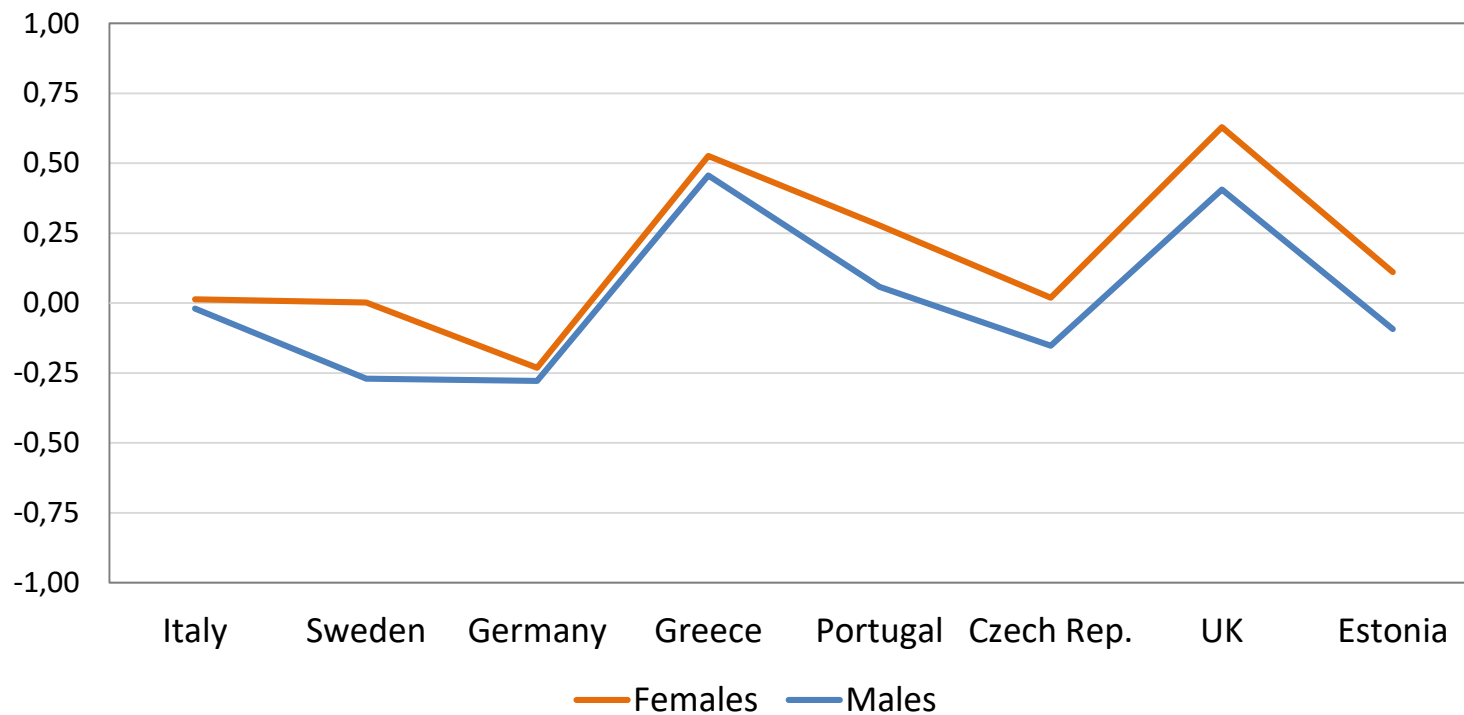
Μέσοι όροι διαδικτυακής συμμετοχής ανά χώρα και φύλο



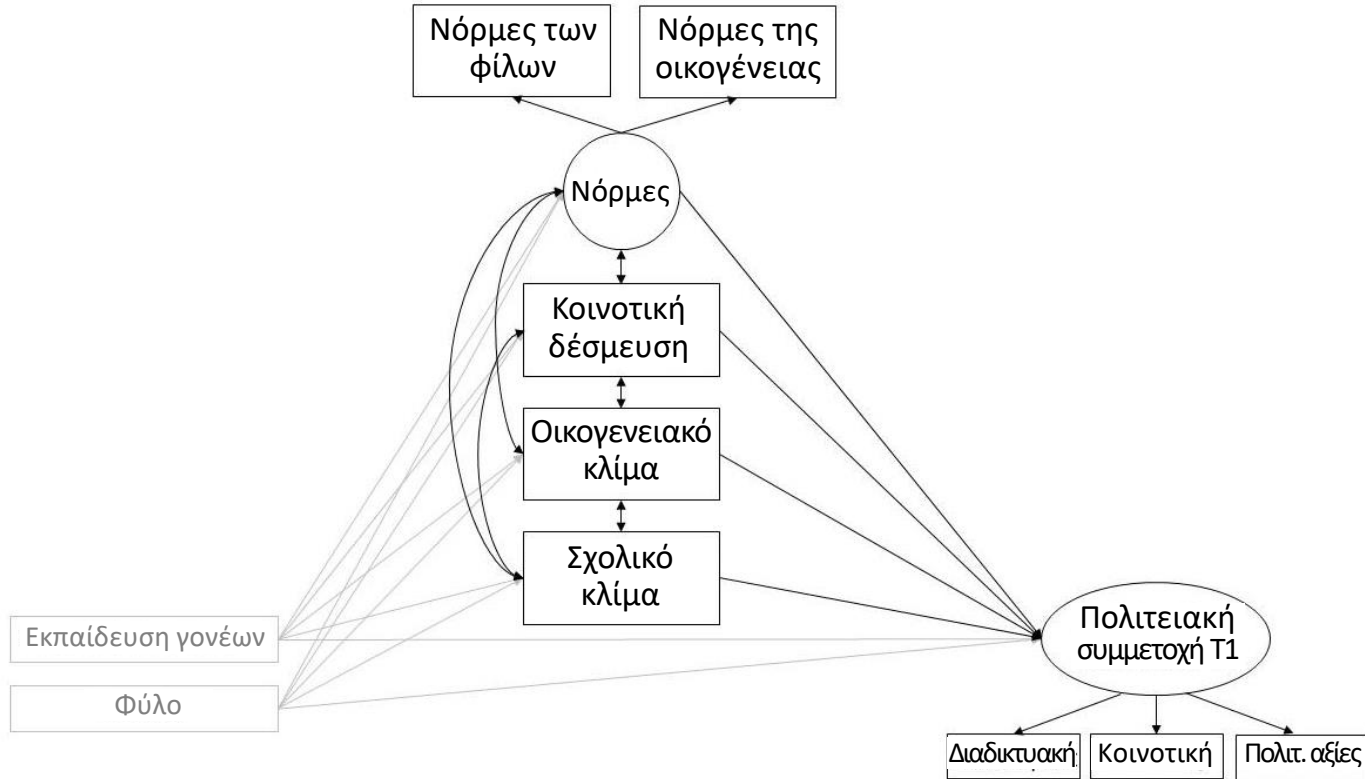
Μέσοι όροι πολιτειακής δέσμευσης ανά χώρα και φύλο



Μέσοι όροι πολιτειακών αξιών ανά χώρα και φύλο



Πλαισιακοί προβλεπτικοί παράγοντες των τομέων πολιτειακής συμμετοχής



Πλαισιακοί προβλεπτικοί παράγοντες των τομέων πολιτειακής συμμετοχής



	Διαδικτυακή συμμετοχή	Κοινοτική δέσμευση	Πολιτειακές αξίες
Φύλο (άντρες)	0,09***	-0,12***	-0,10***
Εκπαίδευση γονέων	-0,04*	0,04	-0,06**
Κοινοτική δέσμευση	0,05*	0,11***	0,16***
Σχολικό κλίμα	-0,09***	-0,03	0,09***
Οικογενειακό κλίμα	-0,12***	-0,08**	0,11***
Νόρμες συμμετοχής	0,39***	0,35***	0,25***

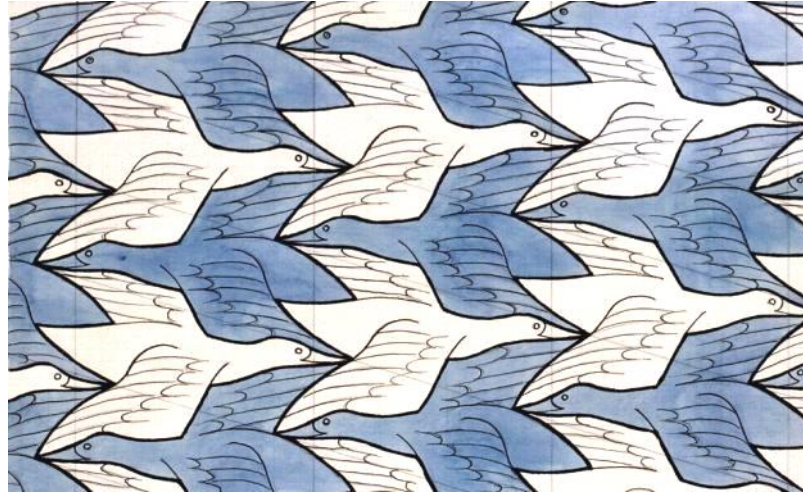
Περιορισμένο μοντέλο: Οι μη τυποποιημένοι συντελεστές δεν διαφέρουν μεταξύ των χωρών.
Παρουσιάζονται οι τυποποιημένοι συντελεστές.

Πλαισιακοί προβλεπτικοί παράγοντες των τομέων πολιτειακής συμμετοχής



- Ο ρυθμιστικός ρόλος της χώρας ήταν στατιστικώς ασήμαντος.
- Οι πλαισιακοί παράγοντες δεν προέβλεψαν σημαντική μεταβολή της πολιτειακής ή της διαδικτυακής συμμετοχής.
- Οι νόρμες συμμετοχής της οικογένειας και των φίλων, αθροιστικά, ήταν ο πιο ισχυρός προβλεπτικός παράγοντας των τομέων πολιτειακής συμμετοχής.
- Υψηλότερη οικογενειακή στήριξη συνδέθηκε με χαμηλότερη πολιτειακή και διαδικτυακή συμμετοχή, αλλά με ισχυρότερες πολιτειακές αξίες.
- Η δέσμευση στην κοινότητα και το σχολικό κλίμα συνδέθηκαν ασθενώς (αλλά σημαντικά) με τους τρεις τομείς πολιτειακής συμμετοχής.
- Τα αγόρια ανέφεραν μεγαλύτερη διαδικτυακή συμμετοχή, ενώ τα κορίτσια ανέφεραν μεγαλύτερη πολιτειακή συμμετοχή και πολιτειακές αξίες.

ΣΥΜΠΕΡΑΣΜΑΤΑ



Ατομικοί προβλεπτικοί παράγοντες της γενικής πολιτικής συμμετοχής



- Το πλαίσιο μετράει!
 - Αξιόλογες διαφορές των μέσων όρων μεταξύ των χωρών: η σημασία της κοινωνικο-ιστορικής διάστασης.
 - Η επίδραση της ηλικίας ήταν εμφανέστερη σε ορισμένες χώρες από ό,τι σε άλλες.
- Αλλά...
 - Η γενική διαδρομή πρόβλεψης –από την προσλαμβανόμενη οικονομική κατάσταση προς την ικανοποίηση από τη ζωή, και από εκεί προς τη γενική και την πολιτική αποτελεσματικότητα– ήταν ιδιαίτερα σταθερή μεταξύ των χωρών.

Πλαισιακοί προβλεπτικοί παράγοντες των τομέων πολιτειακής συμμετοχής



- Διαφορές των μέσων όρων μεταξύ των χωρών: Η σημασία του ιστορικού πλαισίου – ξανά.
- Δομικές διαφορές στις ευκαιρίες για πολιτική συμμετοχή εντός και εκτός σχολείου (στην κοινότητα).
- Κοινότητες με δημοκρατικές αξίες, δομές υποστήριξης και ανοιχτό σχολικό κλίμα αναπτύσσουν αίσθηση δέσμευσης και προωθούν την πολιτειακή συμμετοχή (Torney-Purta, 2002).
- Οικονομικές ανισότητες μεταξύ και εντός των χωρών. Οι χώρες με πιο έντονες εισοδηματικές ανισότητες έχουν χαμηλότερη εμπιστοσύνη στους θεσμούς και μικρότερη πολιτική συμμετοχή (Uslaner & Brown, 2005).

Πλαισιακοί προβλεπτικοί παράγοντες των τομέων πολιτειακής συμμετοχής



- Γονείς και συνομήλικοι συμβάλλουν στην ανάληψη πολιτειακών δράσεων μέσα από παρόμοιες διεργασίες, όπως η κοινωνική επιρροή, τα πρότυπα, ο διάλογος και η μεταβίβαση φιλοκοινωνικών αξιών (δικαιοσύνη, ισοτιμία).
- Το ανοιχτό κλίμα στην οικογένεια και στο σχολείο συνδέθηκε με πιο ισχυρές πολιτειακές αξίες, αλλά και με πιο χαμηλή διαδικτυακή συμμετοχή και κοινοτική δέσμευση: εφηβική αντιδραστικότητα ή εφησυχασμός;
- Η μεταβίβαση των πολιτειακών αξιών από τους γονείς στα παιδιά δεν οδηγεί κατ' ανάγκη σε κανονιστικές μορφές συμμετοχής, αλλά ίσως αποτυπώνεται σε εναλλακτικές δράσεις (π.χ. ακτιβισμός).
- Ο ρόλος των συνομηλίκων στην εφηβεία.

Περιορισμοί και προοπτικές



- Μετρήσεις αυτοαναφοράς.
- Δειγματοληψία διευκόλυνσης. Επιφυλακτική ερμηνεία των διαφορών μεταξύ χωρών.
- Η κατεύθυνση των επιδράσεων στα συγχρονικά δεδομένα είναι ασαφής.
- Ο σκοπός αγιάζει τα μέσα; Ανάγκη διαχωρισμού των κινήτρων και των μορφών πολιτικής συμμετοχής. Ίδιοι τύποι δράσης δεν υπονοούν κοινούς στόχους.
- Τι σημαίνει δημοκρατική συμμετοχή; Ποια είναι τα όριά της; Πώς συνδέεται με τη ριζοσπαστικοποίηση και τον εξτρεμισμό;
- Πέρα από την ενεργητική και την παθητική συμμετοχή: «Πολίτες σε αναμονή» (Amnå & Ekman, 2014).



Ευχαριστώ για την προσοχή σας!

✉ vpavlop@psych.uoa.gr

🌐 www.catchyou.eu

Βιβλιογραφία



- ✓ Adler, R. P., & Goggin, J. (2005). What do we mean by “civic engagement”? *Journal of Transformative Education*, 3, 236-253. doi:10.1177/1541344605276792
- ✓ Amnå, E., & Ekman, J. (2014). Standby citizens: Diverse faces of political passivity. *European Political Science Review*, 6, 261-281. doi:10.1017/S175577391300009X
- ✓ Banaji, S. (2008). The trouble with civic: A snapshot of young people's civic and political engagements in twenty-first-century democracies. *Journal of Youth Studies*, 11, 543-560. doi:10.1080/13676260802283008
- ✓ Bee, C., & Guerrina, R. (2014). Framing civic engagement, political participation and active citizenship in Europe. *Journal of Civil Society*, 10, 1-4. doi:10.1080/17448689.2014.897021
- ✓ Cammaerts, B., Bruter, M., Banaji, S., Harrison, S., & Anstead, N. (2014). The myth of youth apathy: Young Europeans' critical attitudes toward democratic life. *American Behavioral Scientist*, 58, 645-664. doi:10.1177/0002764213515992
- ✓ Ekman, J., & Amnå, E. (2012). Political participation and civic engagement: Towards a new typology. *Human Affairs*, 22, 283-300. doi:10.2478/s13374-012-0024-1
- ✓ Hatton, T. (2016). Immigration, public opinion and the recession in Europe. *Economic Policy*, 31, 205-246. doi:10.1093/epolic/eiw004
- ✓ Kuhn, T., van Elsas, Hakhversian, A., & van der Brug, W. (2016). An ever wider gap in an ever closer union: Rising inequalities and euroscepticism in 12 West European democracies, 1975–2009. *Socio-Economic Review*, 14, 27–45. doi:10.1093/ser/mwu034

Βιβλιογραφία



- ✓ Maricut, A. (2017). Different narratives, one area without internal frontiers: Why EU institutions cannot agree on the refugee crisis. *National Identities*. Advance online publication. doi:10.1080/14608944.2016.1256982
- ✓ Motti-Stefanidi, F., & Cicognani, E. (2018). Bringing the European Union closer to its young citizens: Youth active citizenship in Europe and trust in EU institutions. *European Journal of Developmental Psychology*, 15, 243-249. doi:10.1080/17405629.2017.1423052
- ✓ Pancer, S. (2015). *The psychology of citizenship and civic engagement*. New York, NY: Oxford University Press.
- ✓ Putnam, R. D. (2000). *Bowling alone: The collapse and revival of American community*. New York: Simon & Schuster.
- ✓ Teorell, J., Torcal, M., & Montero, J. R. (2007). Political participation: Mapping the terrain. In J. W. Van Deth, J. R. Montero, & A. Westholm (Eds.), *Citizenship and involvement in European democracies: A comparative analysis* (pp. 334-357). London & New York: Routledge.
- ✓ Torney-Purta, J. (2002). The school's role in developing civic engagement: A study of adolescents in twenty-eight countries. *Applied Developmental Science*, 6, 203-212. doi:10.1207/S1532480XADS0604_7
- ✓ UNICEF (2014). *Children of the recession: The impact of the economic crisis on child well-being in rich countries*. Florence, Italy: UNICEF Office of Research – Innocenti.
- ✓ Uslaner, E., & Brown, M. (2005). Inequality, trust, and civic engagement. *American Politics Research*, 33, 868-894. doi:10.1177/1532673X04271903