



Πολιτικές προτιμήσεις και πολιτική συμμετοχή: Ο ρόλος των προσωπικών αξιών

Βασίλης Παυλόπουλος

Τομέας Ψυχολογίας, Πανεπιστήμιο Αθηνών

Συμμετοχή στο προσκεκλημένο συμπόσιο *Κοινωνικές Αξίες και Κοινωνικά Αξιώματα στην Ελλάδα: Τάσεις Συμβατές*; Πρόεδρος: Αντωνία Παπαστυλιανού, 15–19 Μαΐου 2013, Αλεξανδρούπολη

Περίληψη

Η πολιτική συμπεριφορά μελετάται συνήθως με διπολικές διαστάσεις, του τύπου δεξιά-αριστερά ή συντηρητική-προοδευτική τοποθέτηση (Jacoby, 1995· Papastamou, Prodromitis, & Iatridis, 2005). Η διακύμανση των πολιτικών προτιμήσεων έχει εξεταστεί σε συνάρτηση με δημογραφικούς παράγοντες ή γνωρίσματα της προσωπικότητας (π.χ. Vecchione et al., 2011). Πιο πρόσφατα, έχει επισημανθεί η δυνητική χρησιμότητα της έννοιας των αξιών ως οργανωτικού πλαισίου για την κατανόηση των πολιτικών στάσεων (Feldman, 2003). Η παρούσα έρευνα, μέρος ευρύτερου διαπολιτισμικού προγράμματος, κινείται πάνω σε αυτή την αρχή επιχειρώντας να μελετήσει τις πολιτικές προτιμήσεις και την πολιτική συμμετοχή με βάση το μοντέλο αξιών του Schwartz (1992, 2006). Το δείγμα συγκρότησαν 375 άτομα (51.5% γυναίκες), ηλικίας 24-70 ετών (μ.ό.=41.9), από διάφορες περιοχές της Ελλάδας (53.4% εκτός Αθηνών). Οι συμμετέχοντες συμπλήρωσαν το ερωτηματολόγιο αξιών Portrait Values Questionnaire (Schwartz, 2006) και απάντησαν σε ερωτήσεις σχετικά με τις πολιτικές προτιμήσεις, την πολιτική συμπεριφορά και το κοινωνικο-δημογραφικό τους προφίλ. Σε γενικές γραμμές, τα αποτελέσματα επιβεβαίωσαν τις ερευνητικές υποθέσεις. Οι προσωπικές αξίες αποδείχθηκαν σημαντικοί προβλεπτικοί δείκτες του πολιτικού προσανατολισμού, εξηγώντας 26% της διασποράς της εξαρτημένης μεταβλητής. Ειδικότερα, η Παράδοση, η Ασφάλεια και τα Επιτεύγματα συνδέθηκαν με τη συντηρητική/δεξιά αυτοτοποθέτηση, ενώ η Παγκοσμιότητα με την προοδευτική/αριστερή αυτοτοποθέτηση. Από το άλλο μέρος, οι προσωπικές αξίες προέβλεψαν μικρότερο ποσοστό (5.7%) διακύμανσης της πολιτικής συμμετοχής, με οριακά σημαντική τη συμβολή της Διέγερσης. Η εσωτερική δομή και η διαφοροποίηση των προσωπικών αξιών ως προς το φύλο, την ηλικία και το επίπεδο εκπαίδευσης κινήθηκαν σε αναμενόμενες κατευθύνσεις, οι οποίες ήταν συμβατές με τα ευρήματα της διεθνούς βιβλιογραφίας. Συμπερασματικά, διαπιστώνεται η χρησιμότητα των προσωπικών αξιών, όχι μόνο σε επίπεδο διαπολιτισμικής σύγκρισης αλλά και ενδοπολιτισμικά, εν προκειμένω για τη μελέτη των ατομικών διαφορών όσον αφορά τις πολιτικές στάσεις και συμπεριφορές.

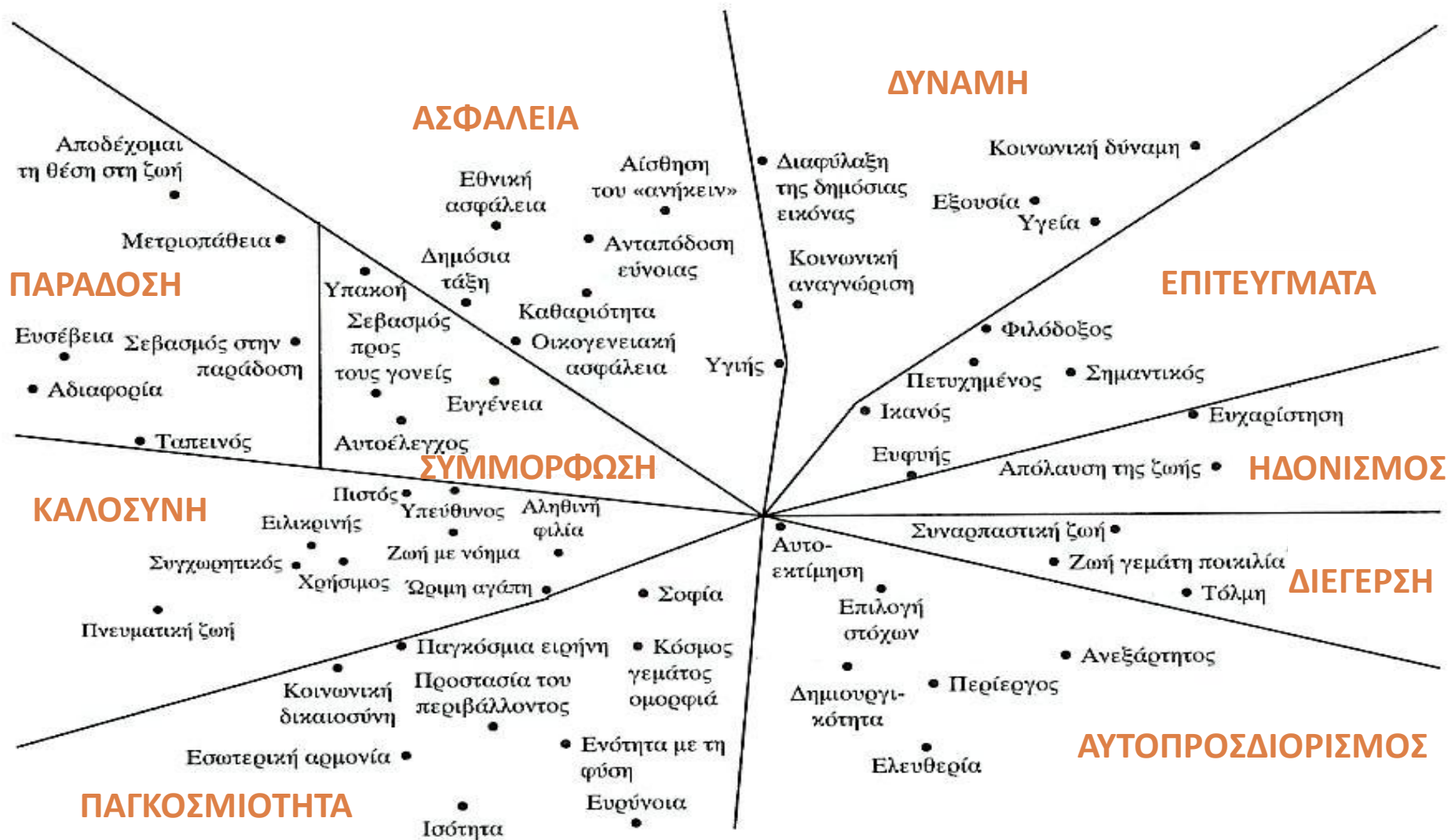
Προσωπικές αξίες

- Οι **προσωπικές αξίες** αναφέρονται σε γενικούς σκοπούς που οι άνθρωποι αναγνωρίζουν ως σημαντικές καθοδηγητικές αρχές στη ζωή τους (Schwartz, 1992).
- Οι αξίες μοιάζουν με τα **γνωρίσματα της προσωπικότητας** όσον αφορά τη διαχρονική και διαπεριστασιακή σταθερότητα, αλλά αφορούν σε σκοπούς (όχι προδιαθέσεις), αρθρώνονται σε ιεραρχία προτεραιοτήτων (όχι σε οριζόντια περιγραφικό επίπεδο) και έχουν ισχυρή αξιολογική φόρτιση (Carprara et al., 2006).
- Οι αξίες παρέχουν το υπόβαθρο για την **ιδεολογία**, δηλ. ένα συνεκτικό σύστημα στάσεων, αξιών και πεποιθήσεων με ερμηνευτικό και καθοδηγητικό χαρακτήρα (Jost et al., 2008).

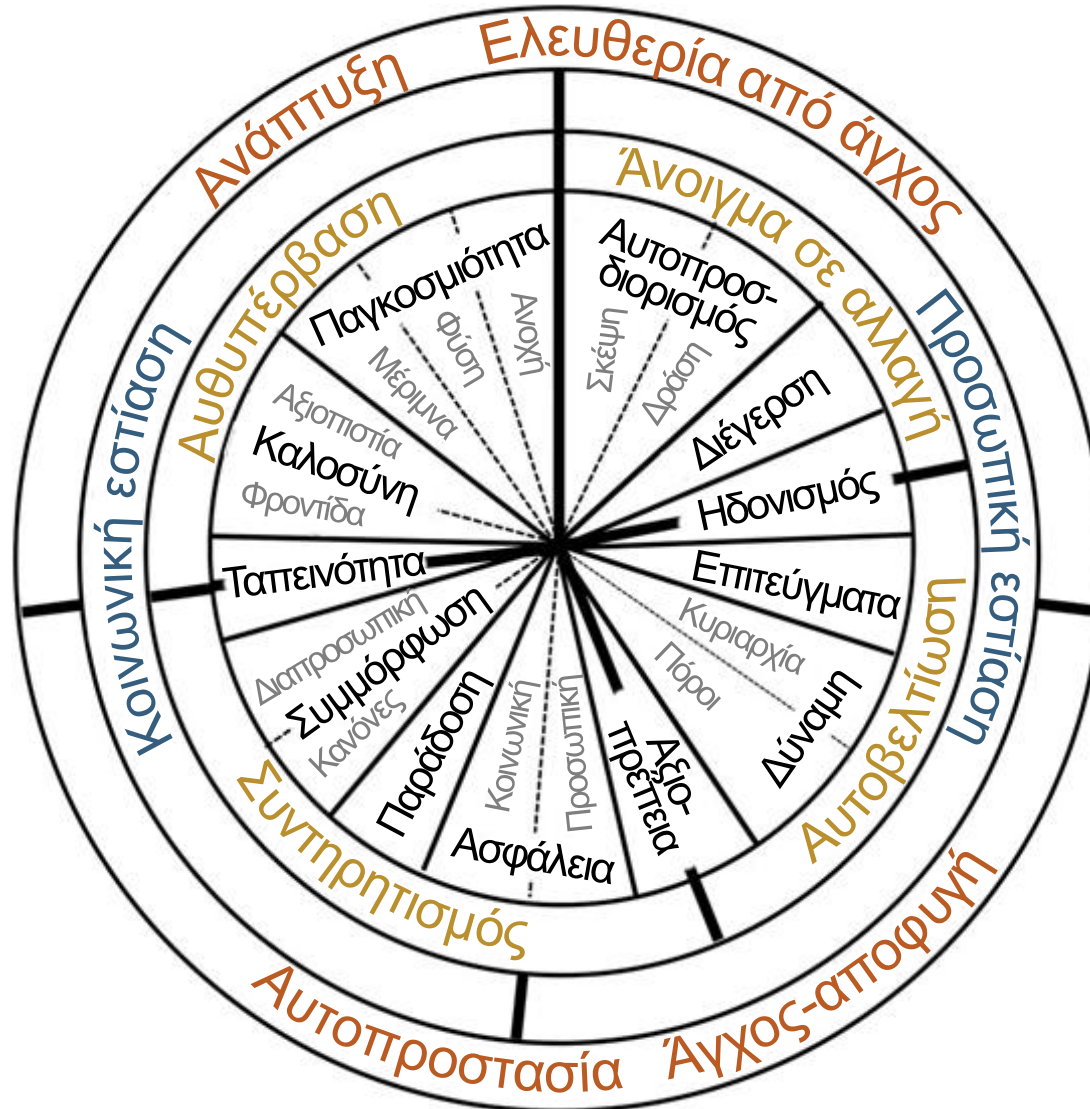
Η θεωρία των βασικών προσωπικών αξιών (Schwartz, 1992)

- Μια προσέγγιση των αξιών με αφετηρία τη θεωρία.
- Τρεις κατηγορίες κινητήριων αναγκών: βιολογικές ανάγκες, ανάγκες κοινωνικού συντονισμού, ανάγκες για επιβίωση και ευημερία.
- Μεθοδολογική διάκριση μεταξύ ατομικού και πολιτισμικού επιπέδου ανάλυσης.
- Γραφική απεικόνιση των αξιών σε χώρο δύο διαστάσεων ανάλογα με την εννοιολογική τους εγγύτητα, από την οποία προκύπτει ένα συνεχές διασυνδεδεμένων μεταξύ τους (όχι διακριτών) κινήτρων.

Η θεωρία των βασικών προσωπικών αξιών (Schwartz, 1992)



Η θεωρία των βασικών προσωπικών αξιών (Schwartz et al., 2012)



Οι προσωπικές αξίες και η πολιτική σφαίρα

- Η πολιτική συμπεριφορά μελετάται συχνά μέσα από το δίπολο: δεξιά–αριστερά ή συντηρητική–προοδευτική τοποθέτηση (π.χ. Papastamou et al., 2005).
- Κοινωνικοδημογραφικοί παράγοντες, όπως η κοινωνική τάξη και η εκπαίδευση, έχουν παραδοσιακά συσχετιστεί με την ιδεολογική αυτοτοποθέτηση και την πολιτική ψήφο (βλ. π.χ. Jansen et al., 2013).
- Πιο πρόσφατα, έχει επισημανθεί η χρησιμότητα των αξιών ως οργανωτικού πλαισίου για την κατανόηση των πολιτικών στάσεων (Feldman, 2003) υπό το πρίσμα της «εξατομίκευσης» της πολιτικής στις σύγχρονες Δυτικές δημοκρατίες (Caprara et al., 2006).

Ερευνητικές υποθέσεις

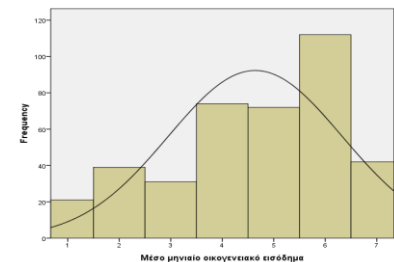
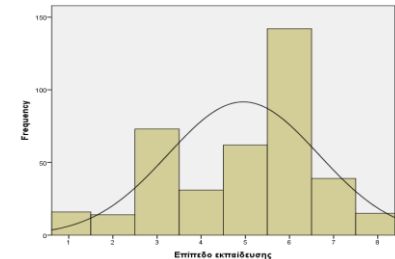
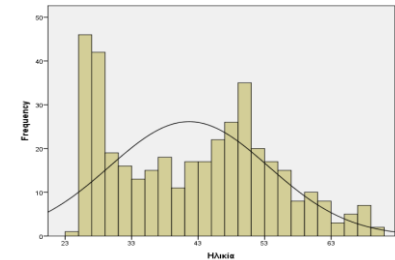
- Αναμένεται ότι οι προσωπικές αξίες θα συμβάλλουν στη στατιστική πρόβλεψη και στην εννοιολογική οργάνωση των **πολιτικών αξιών** (Schwartz et al., 2010).
- Αναμένεται ότι οι αξίες του συντηρητισμού και της αυτοβελτίωσης θα προβλέπουν τον δεξιό/συντηρητικό **ιδεολογικό προσανατολισμό**, ενώ οι αξίες της αυθυπέμβασης και της ανοικτότητας στην αλλαγή τον αριστερό/προοδευτικό προσανατολισμό (Piurko et al., 2011).
- Αναμένεται ότι η **πολιτική συμμετοχή** –κυρίως, ο ακτιβισμός– θα προβλέπεται θετικά από τις αξίες της αυθυπέμβασης και της ανοικτότητας στην αλλαγή και αρνητικά από τις αξίες του συντηρητισμού (Vecchione et al., submitted).

Μεταβλητές ελέγχου

- Η **θρησκευτικότητα** έχει βρεθεί ότι σχετίζεται θετικά με τις αξίες του συντηρητισμού και της ανοικτότητας στην αλλαγή (Saroglou et al., 2004), αφενός, και με τον δεξιό πολιτικό προσανατολισμό, αφετέρου (Malka et al., 2012).
- Επιπλέον, ελέγχεται η επίδραση ορισμένων **κοινωνικο-δημογραφικών παραγόντων** (εκπαίδευση, εισόδημα, φύλο) που συνδέονται ενδεχομένως με την πολιτική συμπεριφορά (Caprara et al., 2006).

Συμμετέχοντες (N = 393)

- Φύλο
188 άνδρες, 205 γυναίκες
- Ηλικία
24-68 ετών, $M = 41.6$ έτη, $SD = 11.9$ έτη
- Επίπεδο εκπαίδευσης
 $M = 4.95$, $SD = 1.71$
(1 = “δημοτικό σχολείο” έως
8 = “διδακτορικό δίπλωμα”)
- Μέσο μηνιαίο οικογενειακό εισόδημα
 $M = 4.64$, $SD = 1.69$
(1 = “πολύ κάτω του Μ.Ο.” έως
7 = “πολύ πάνω από τον Μ.Ο.”)



Μετρήσεις: Προσωπικές αξίες

Portrait Values Questionnaire (Schwartz, 2006)

- Αυτοπροσδιορισμός (4 items, $\alpha = .57$, “...να είναι ανεξάρτητος”)
- Διέγερση (3 items, $\alpha = .71$, “...να ρισκάρει”)
- Ηδονισμός (3 items, $\alpha = .74$, “...να απολαμβάνει τη ζωή”)
- Επιτεύγματα (4 items, $\alpha = .80$, “...να τον θαυμάζουν για ό,τι κάνει”)
- Δύναμη (3 items, $\alpha = .74$, “...να είναι ο ηγέτης”)
- Ασφάλεια (5 items, $\alpha = .68$, “...να ζει σε ασφαλές περιβάλλον”)
- Συμμόρφωση (4 items, $\alpha = .70$, “...να συμπεριφέρεται πάντα σωστά”)
- Παράδοση (4 items, $\alpha = .67$, “...να τηρεί τα έθιμα που έχει μάθει”)
- Καλοσύνη (3 items, $\alpha = .65$, “...να βοηθά τους ανθρώπους”)
- Παγκοσμιότητα (6 items, $\alpha = .75$, “...να έχουν όλοι ίσες ευκαιρίες”)

Μετρήσεις: Πολιτικές αξίες

Core Political Values (Schwartz et al., 2010· Schwartz et al., submitted)

- **Παραδοσιακή ηθική** (4 items, $\alpha = .76$, “οι μοντέρνοι ανεκτικοί τρόποι ζωής συμβάλλουν στην κατάρρευση της κοινωνίας μας”)
- **Νόμος και τάξη** (3 items, $\alpha = .67$, “η αστυνομία πρέπει να έχει περισσότερες εξουσίες για να προστατέψει τους πολίτες”)
- **Τυφλός πατριωτισμός** (4 items, $\alpha = .63$, “είναι αντιπατριωτικό να επικρίνει κανείς τη χώρα του”)
- **Πολιτικές ελευθερίες και ισοτιμία** (4 items, $\alpha = .55$, “η κοινωνία πρέπει να εξασφαλίζει ίσες ευκαιρίες επιτυχίας για όλους”)
- **Επιχειρηματικότητα** (2 items, $\alpha = .59$, “η κυβέρνηση θα έπρεπε να συμμετέχει περισσότερο στη ρύθμιση της λειτουργίας των επιχειρήσεων”-Reversed)
- **Μιλταρισμός** (4 items, $\alpha = .61$, “η διεξαγωγή πολέμου είναι μερικές φορές η μόνη λύση στα διεθνή προβλήματα”)
- **Αποδοχή μεταναστών** (4 items, $\alpha = .81$, “οι άνθρωποι που έρχονται εδώ από άλλες χώρες παίρνουν τις δουλειές των ντόπιων εργατών”-Reversed)

Μετρήσεις: Πολιτικές προτιμήσεις, πολιτική συμμετοχή, θρησκευτικότητα

Πολιτικές προτιμήσεις (Schwartz et al., 2010)

- **Ιδεολογική αυτοτοποθέτηση** (2 items, $\alpha = .74$, “δεξιά–αριστερά ... συντηρητικός–προοδευτικός”)
- **Κομματική ψήφος** στις βουλευτικές εκλογές του 2009

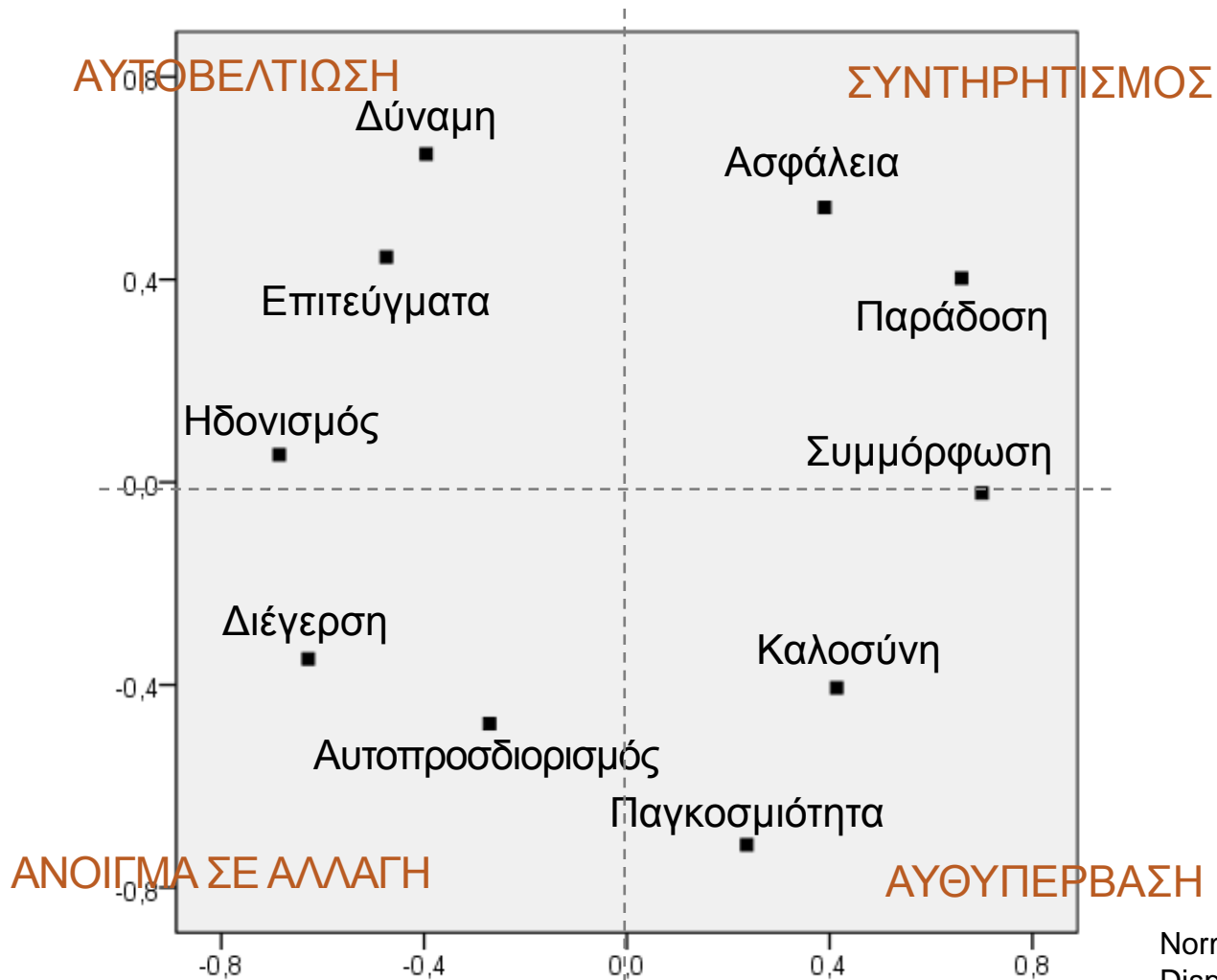
Πολιτική συμμετοχή (Vecchione et al., submitted)

- **Συμβατική/Υποστήριξη** (4 items, $\alpha = .55$, “έχεις εργαστεί για κάποιο πολιτικό κόμμα ή ομάδα δράσης;”)
- **Αντισυμβατική/Διαμαρτυρία** (3 items, $\alpha = .53$, “έχεις πάρει μέρος σε διαμαρτυρία ή διαδήλωση;”)

Θρησκευτικότητα (Pavlopoulos & Georganti, 2009)

- **Θρησκευτικές πρακτικές** (4 items, $\alpha = .86$, “πόσο συχνά ζητάς βοήθεια από το θεό όταν έχεις δυσκολίες;”)

Πολυδιάστατη γεωμετρική βαθμονόμηση ομοιοτήτων των προσωπικών αξιών



Norm. Raw Stress = .034
Dispersion Acc. For = .966
Tucker's Phi = .982

Προσωπικές αξίες και δημογραφικά στοιχεία

Φύλο

- *Γυναίκες > άνδρες* σε Ασφάλεια, Συμμόρφωση, Καλοσύνη, Παγκοσμιότητα (partial $\eta^2 = .09$)

Ηλικία

- *Θετική* συνάφεια με Δύναμη, Ασφάλεια, Συμμόρφωση, Παράδοση, Παγκοσμιότητα. *Αρνητική* συνάφεια με Διέγερση, Ηδονισμό, Επιτεύγματα, Καλοσύνη ($R^2 = .28$)

Επίπεδο εκπαίδευσης

- *Θετική* συνάφεια με Αυτοπροσδιορισμό, Συμμόρφωση. *Αρνητική* συνάφεια με Ασφάλεια, Παράδοση ($R^2 = .17$)

Θρησκευτικότητα

- *Θετική* συνάφεια με Δύναμη, Ασφάλεια, Παράδοση. *Αρνητική* συνάφεια με Αυτοπροσδιορισμό, Ηδονισμό ($R^2 = .43$)

Στατιστική πρόβλεψη (% εξηγ. διασπ.) των πολιτικών αξιών από τα δημογραφικά στοιχεία, τη θρησκευτικότητα και τις προσωπικές αξίες

Εξαρτημένες μεταβλητές	Προβλεπτικοί παράγοντες		
	ΔΗΜΟΓΡ	ΘΡΗΣΚ	ΑΞΙΕΣ
	ΔR^2	ΔR^2	ΔR^2
Παραδοσιακή ηθική	.13 ^{***}	.29 ^{***}	.13 ^{***}
Νόμος και τάξη	.10 ^{***}	.12 ^{***}	.15 ^{***}
Τυφλός πατριωτισμός	.18 ^{***}	.09 ^{***}	.06 ^{***}
Ελευθερίες–ισοτιμία	.01	.02 ^{**}	.22 ^{***}
Επιχειρηματικότητα	.02	.01 ⁺	.04 ⁺
Μιλταρισμός	.01	.03 ^{***}	.09 ^{***}
Αποδοχή μεταναστών	.08 ^{***}	.10 ^{***}	.13 ^{***}

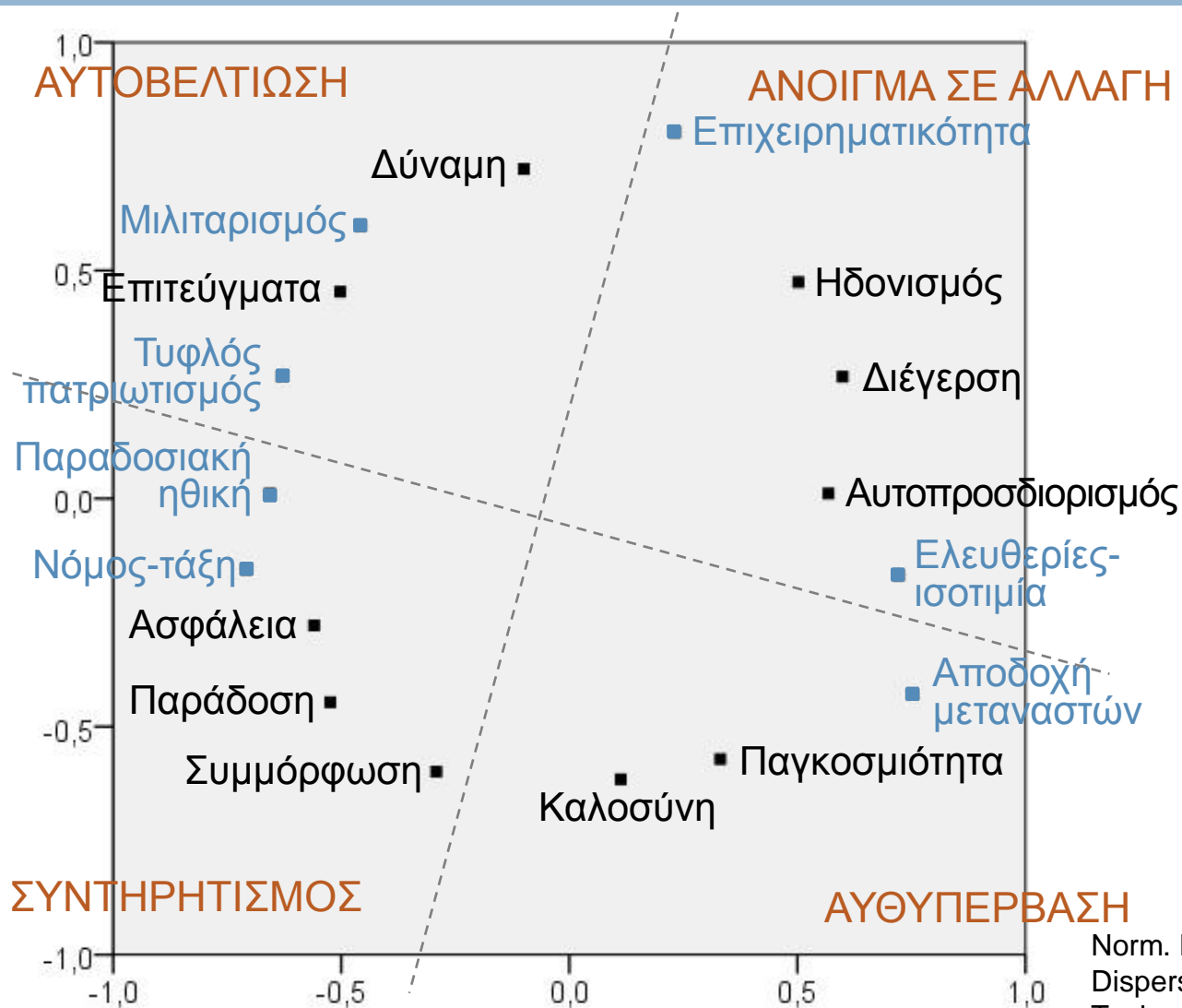
+ $p < .10$. * $p < .05$. ** $p < .01$. *** $p < .001$

Στατιστική πρόβλεψη των πολιτικών αξιών από τις προσωπικές αξίες

Εξαρτημένες μεταβλητές	Προβλεπτικοί παράγοντες (προσωπικές αξίες)									
	ΑΥΤ	ΔΙΕΓ	ΗΔΟ	ΕΠΙΤ	ΔΥΝ	ΑΣΦ	ΣΥΜ	ΠΑΡ	ΚΑΛ	ΠΑΓΚ
Παραδοσ. ηθική						+	+	+		-
Νόμος και τάξη	+					+	+	+		-
Τυφλός πατριωτ.		+	-			+		+		-
Ελευθ.-ισοτιμία	+								+	-
Επιχειρηματικότητα								-		
Μιλитарισμός		+	-							-
Αποδοχή μεταν.				-	+	-			+	+

ΑΥΤ: Αυτοπροσδιορισμός, ΔΙΕΓ: Διέγερση, ΗΔΟ: Ηδονισμός, ΕΠΙΤ: Επιτεύγματα, ΔΥΝ: Δύναμη, ΑΣΦ: Ασφάλεια, ΣΥΜ: Συμμόρφωση, ΠΑΡ: Παράδοση, ΚΑΛ: Καλοσύνη, ΠΑΓΚ: Παγκοσμιότητα

Πολυδιάστατη γεωμετρική βαθμονόμηση ομοιοτήτων των προσωπικών και των πολιτικών αξιών



Norm. Raw Stress = .070
Dispersion Acc. For = .919
Tucker's Phi = .958

Στατιστική πρόβλεψη της ιδεολογικής αυτοτοποθέτησης από τα δημογραφικά στοιχεία, τη θρησκευτικότητα και τις προσωπικές αξίες

Εξαρτημένη μεταβλητή	Προβλεπτικοί παράγοντες		
	ΔΗΜΟΓΡ	ΘΡΗΣΚ	ΑΞΙΕΣ
	ΔR^2	ΔR^2	ΔR^2
Ιδεολογική αυτοτοποθέτηση	.02	.19***	.13***

* $p < .05$ · ** $p < .01$ · *** $p < .001$

Προβλεπτικοί παράγοντες (αξίες)

ΔΕ: Επιτεύγματα, Ασφάλεια, Παράδοση [Αυτοπροστασία]

ΑΡ: Παγκοσμιότητα [Ανάπτυξη – ελευθερία από το άγχος]

Στατιστική πρόβλεψη της πολιτικής συμμετοχής από τα δημογραφικά στοιχεία, τη θρησκευτικότητα και τις προσωπικές αξίες

Εξαρτημένες μεταβλητές	Προβλεπτικοί παράγοντες		
	ΔΗΜΟΓΡ	ΘΡΗΣΚ	ΑΞΙΕΣ
	ΔR^2	ΔR^2	ΔR^2
Συμμετοχή–υποστήριξη	.02	.00	.07**
Συμμετοχή–διαμαρτυρία	.03**	.03**	.07**

* $p < .05$. ** $p < .01$. *** $p < .001$

Εξαρτημένες μεταβλητές	Προβλεπτικοί παράγοντες (αξίες)		
	ΔΥΝΑΜΗ	ΠΑΡΑΔ	ΠΑΓΚΟΣΜ
Συμμετοχή–υποστήριξη	+		
Συμμετοχή–διαμαρτυρία		-	+

Συμπεράσματα

- Η οργάνωση και η δομή των προσωπικών αξιών στο ελληνικό δείγμα ήταν συμβατή με τις προβλέψεις της θεωρίας (βλ. Schwartz, 1992, 2012).
- Οι προσωπικές αξίες παρέχουν ένα χρήσιμο ερμηνευτικό πλαίσιο για την εννοιολογική οργάνωση και τη στατιστική πρόβλεψη των συναισθηματικών, των γνωστικών, και των συμπεριφορικών όψεων της πολιτικής λειτουργίας στο ατομικό επίπεδο...
 - ▣ ...ενώ επίσης πρόσφατα εμπειρικά δεδομένα παρέχουν αντίστοιχες ενδείξεις σε διαπολιτισμικό επίπεδο (π.χ. Piurko et al., 2011· Vecchione et al., 2011· Vecchione et al., submitted).

Συμπεράσματα

- Συγκριτικά με τη θρησκευτικότητα, οι προσωπικές αξίες ερμήνευσαν υψηλότερο ανεξάρτητο ποσοστό διασποράς των πολιτικών αξιών και της πολιτικής συμμετοχής, ενώ επίσης ουσιαστική ήταν η συνεισφορά τους στην πρόβλεψη της ιδεολογικής αυτοτοποθέτησης.
 - ▣ Φαίνεται ότι η ενεργοποίηση της θρησκευτικότητας στο πεδίο των πολιτικών αξιών συναρτάται με το βαθμό της πολιτικής συμμετοχής (Malka et al., 2012).
- Ενδιαφέρον παρουσιάζει το προφίλ των προσωπικών αξιών που προβλέπουν διαφορετικά τις πολιτικές μεταβλητές, το οποίο ήταν γενικά συμβατό με τις ερευνητικές υποθέσεις...
 - ▣ ...και το οποίο δηλώνει τη σημασία της εξειδίκευσης των μετρήσεων στο εκάστοτε επίπεδο ανάλυσης.

Συμπεράσματα

- Συγκριτικά με τη θρησκευτικότητα και τις προσωπικές αξίες, η προβλεπτική ισχύς των πολιτικών μεταβλητών από τους κοινωνικοδημογραφικούς παράγοντες (φύλο, εκπαίδευση, εισόδημα) ήταν περιορισμένη...
- ...το εύρημα αυτό, σε συνδυασμό με την ανάδειξη του ρόλου των γνωρισμάτων της προσωπικότητας στις πολιτικές προτιμήσεις (Vecchione et al., 2011), δηλώνει ενδεχομένως μια σταδιακή μεταβολή της ελληνικής κοινωνίας προς την εξατομίκευση, σε αναλογία με άλλες Δυτικού τύπου κοινοβουλευτικές δημοκρατίες (Caprara et al., 2006).

Περιορισμοί και προοπτικές

- Η πολιτική συμπεριφορά συναρτάται άμεσα από τη χρονική και κοινωνικο-οικονομική συγκυρία (βλ. οικονομική κρίση στην Ελλάδα αμέσως μετά τη διεξαγωγή της έρευνας).
 - ▣ Αυτό, ωστόσο, αναμένεται να διαφοροποιήσει μάλλον το μέσο επίπεδο συμφωνίας με ορισμένες αξίες έναντι άλλων, αλλά όχι τόσο το μοτίβο των μεταξύ τους συσχετίσεων.
- Ποια είναι η *πραγματική* συμβολή του κοινωνικο-οικονομικού επιπέδου;
 - ▣ Ανάγκη για αντικειμενικούς δείκτες και διασαφήνιση.
- Ποιοι άλλοι παράγοντες προβλέπουν το ποσοστό διασποράς της πολιτικής συμπεριφοράς που παραμένει ανεξήγητο;
 - ▣ Ανάγκη για περαιτέρω έρευνα.



Ευχαριστώ για την προσοχή σας!

 vpavlop@psych.uoa.gr

 <http://users.uoa.gr/~vpavlop>

Βιβλιογραφία

- Caprara, J.-V., Schwartz, S., Capanna, C., Vecchione, & Barbaranelli, C. (2006). Personality and politics: Values, traits, and political choice. *Political Psychology*, 27, 1–28.
- Feldman, S. (2003). Enforcing social conformity: A theory of authoritarianism. *Political Psychology*, 24, 41–74.
- Jansen, G., Evans, G., & de Graaf N.-D. (2013). Class voting and left-right party positions: A comparative study of 15 Western democracies, 1960-2005. *Social Science Research*, 42, 376–400.
- Jost, J., Nosek, B., & Gosling, S. (2008). Ideology: Its resurgence in social, personality, and political psychology. *Perspectives on Psychological Science*, 3, 126–136.
- Malka, A., Lelkes, Y., Srivastava, S., Cohen, A., & Miller, D. (2012). The association of religiosity and political conservatism: The role of political engagement. *Political Psychology*, 33, 275–299.
- Papastamou, S., Prodromitis, G., & Iatridis, T. (2005). Perceived threats to democracy: An examination of political affiliation and beliefs about terrorism, state control, and human rights. *Analyses of Social Issues and Public Policy*, 5, 249–262.
- Piurko, Y., Schwartz, S. H., & Davidov, E. (2011). Basic personal values and the meaning of left-right political orientations in 20 countries. *Political Psychology*, 32, 537–561.
- Saroglou, V., Delpierre, V., & Dernelle, R. (2004). Values and religiosity: A meta-analysis of studies using Schwartz's model. *Personality and Individual Differences*, 37, 721–734.
- Schwartz, S. (1992). Universals in the content and structure of values: Theory and empirical tests in 20 countries. In M. Zanna (Ed.), *Advances in Experimental Social Psychology* (Vol. 25, pp. 1–65). New York, NY: Academic Press.
- Schwartz, S., Caprara, J.-V., & Vecchione, M. (2010). Basic personal values, core political values and voting: A longitudinal analysis. *Political Psychology*, 31, 421–452.
- Schwartz, S., et al. (2012). Refining the theory of basic human values. *Journal of Personality and Social Psychology*, 103(4), 663–688.
- Vecchione, M., et al. (submitted). Personal values and political participation: A cross-national study. *Political Psychology*.
- Vecchione, M., Schoen, H., González Castro, J.-L., Cieciuch, J., Pavlopoulos, V., & Caprara, G.-V. (2011). Personality correlates and party preference: The Big Five in five big European countries. *Personality and Individual Differences*, 51, 737–742.