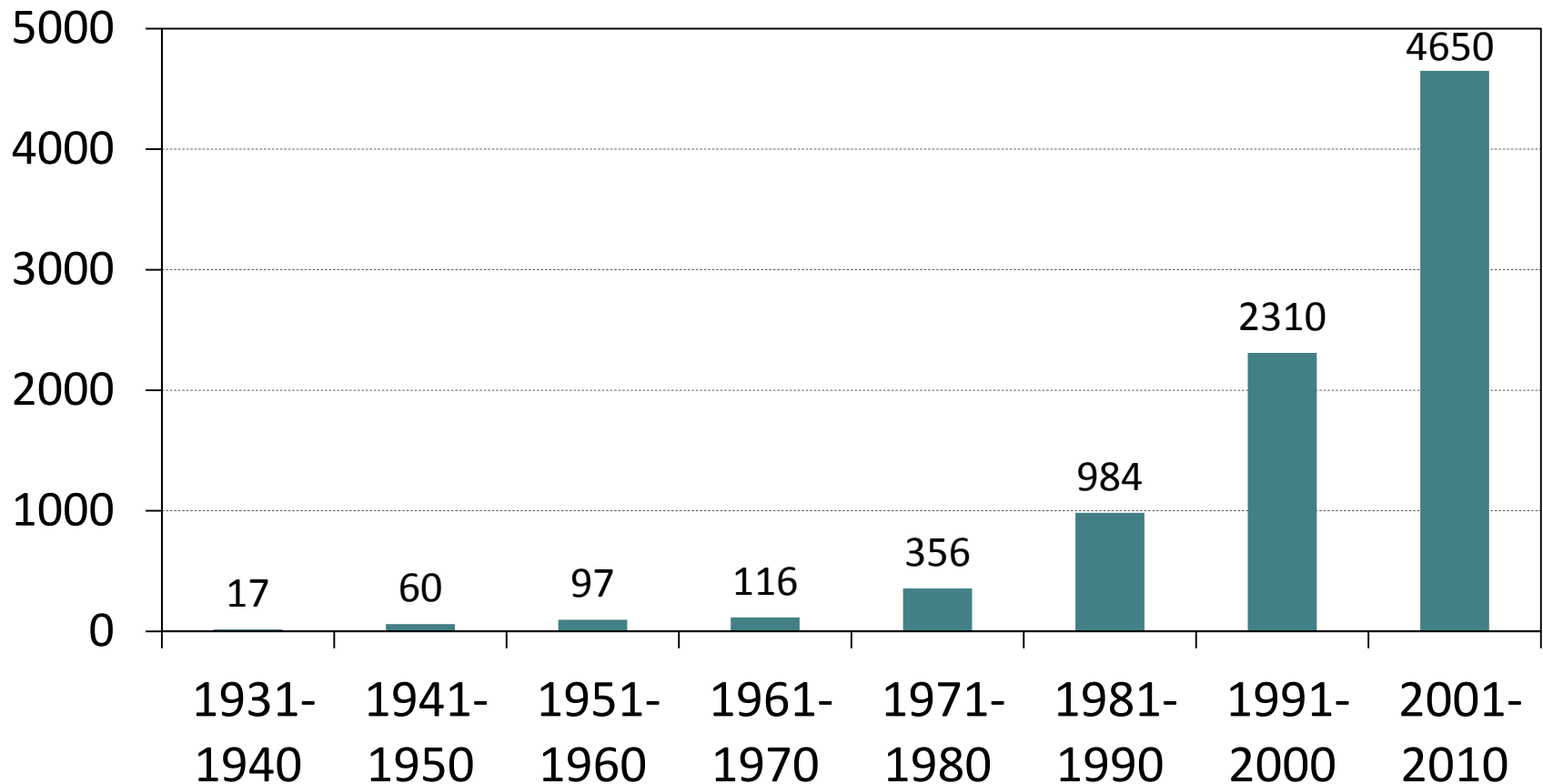


Η (δια)πολιτισμική παράμετρος στη μελέτη της μετανάστευσης: Οφέλη και παρενέργειες

Βασίλης Παυλόπουλος

Τομέας Ψυχολογίας, Τμήμα Φ.Π.Ψ., Πανεπιστήμιο Αθηνών

Εξέλιξη του αριθμού δημοσιεύσεων με τον όρο επιπολιτισμοποίηση μεταξύ 1930-2010 (PsycINFO)



Διάγραμμα παρουσίασης

- Γιατί χρειαζόμαστε μια (δια)πολιτισμική προσέγγιση για την ψυχολογική μελέτη της μετανάστευσης;
- Επιπολιτισμοποίηση: ορισμένα αμφιλεγόμενα ζητήματα
 - ✓ Πόσες και ποιες στρατηγικές;
 - ✓ Τεχνικές μέτρησης
 - ✓ Επίπεδα ανάλυσης και ερμηνείας
- ...και οι προεκτάσεις τους
 - ✓ Επιστημολογικό/μεθοδολογικό επίπεδο (θεωρία, έρευνα)
 - ✓ Εφαρμοσμένο επίπεδο (παρεμβάσεις, πολιτικές)
- Διαπιστώσεις και προοπτικές

Τα εμπειρικά δεδομένα που χρησιμοποιήθηκαν σε αυτή την παρουσίαση προέρχονται από ερευνητικά προγράμματα, τα οποία χρηματοδοτήθηκαν εν μέρει από το Ευρωπαϊκό Κοινωνικό Ταμείο, τον Ειδικό Λογαριασμό Κονδυλίων Έρευνας του Πανεπιστημίου Αθηνών, το Ινστιτούτο Μεταναστευτικής Πολιτικής και το Υπουργείο Εσωτερικών, Αποκέντρωσης και Ηλεκτρονικής Διακυβέρνησης.



National & Kapodistrian
University of Athens



ΥΠΟΥΡΓΕΙΟ ΕΘΝΙΚΗΣ ΠΑΙΔΕΙΑΣ ΚΑΙ ΘΡΗΣΚΕΥΜΑΤΩΝ
ΕΙΔΙΚΗ ΥΠΗΡΕΣΙΑ ΔΙΑΧΕΙΡΙΣΗΣ ΕΠΕΑΕΚ
ΕΥΡΩΠΑΪΚΗ ΕΝΩΣΗ
ΣΥΓΧΡΗΜΑΤΟΔΟΤΗΣΗ
ΕΥΡΩΠΑΪΚΟ ΚΟΙΝΩΝΙΚΟ ΤΑΜΕΙΟ
ΕΥΡΩΠΑΪΚΟ ΤΑΜΕΙΟ ΠΕΡΙΦΕΡΕΙΑΚΗΣ ΑΝΑΠΤΥΞΗΣ




ΠΑΙΔΕΙΑ ΜΠΡΟΣΤΑ
2^ο Επιχειρησιακό Πρόγραμμα
Εκπαίδευσης και Αρχικής
Επαγγελματικής Κατάρτισης



Επίπεδα ανάλυσης στην έρευνα για τη μετανάστευση

- **Ψυχολογικό επίπεδο:** π.χ. μετανάστευση και ψυχική υγεία (Ζήση, 2006), σχολική προσαρμογή παιδιών και εφήβων μεταναστών (Παυλόπουλος & συν., 2009).
- **Κοινωνιοψυχολογικό επίπεδο:** π.χ. ταυτότητα και διομαδικές σχέσεις, φαινόμενα επιρροής (Χρυσοχόου, 2005).
- **Πολιτισμικό επίπεδο:** οι πολιτισμικές παράμετροι ενεργοποιούν πολλαπλά πλαίσια αναφοράς (γλώσσα, θρησκεία, αξίες, κ.ά.):
 - ✓ είναι σε ευθεία αναλογία με την *πολιτισμική απόσταση* των ομάδων (Ward, 2003),
 - ✓ εξηγούν περαιτέρω ποσοστό διακύμανσης των μετρήσεων (Motti-Stefanidi et al., 2008a),
 - ✓ απαιτούν περαιτέρω ελέγχους των μετρήσεων (π.χ. Mylonas, 2009), καθώς και ένα μοντέλο αναφοράς.

Επιπολιτισμοποίηση και προσαρμογή

- **Επιπολιτισμοποίηση:** οι αμοιβαίες μεταβολές που προκύπτουν όταν άτομα ή ομάδες από διαφορετικό πολιτισμικό υπόβαθρο έρχονται σε άμεση και διαρκή επαφή (Redfield, Linton, & Herskovits, 1936).
 - ✓ Μεταβολές συναφείς με την επιπολιτισμοποίηση: οικολογικές, βιολογικές, κοινωνικοπολιτισμικές, ψυχολογικές...
- **Προσαρμογή:** αλλαγές της συμπεριφοράς ως απόκριση στον «πολιτισμικό κλονισμό» που συνεπάγεται η επιπολιτισμοποίηση (Berry, 1997, 2006).
 - ✓ ψυχολογική (π.χ. ταυτότητα, αυτοεκτίμηση, ψυχική υγεία)
 - ✓ κοινωνικοπολιτισμική (π.χ. κοινωνικές δεξιότητες, δίκτυα)

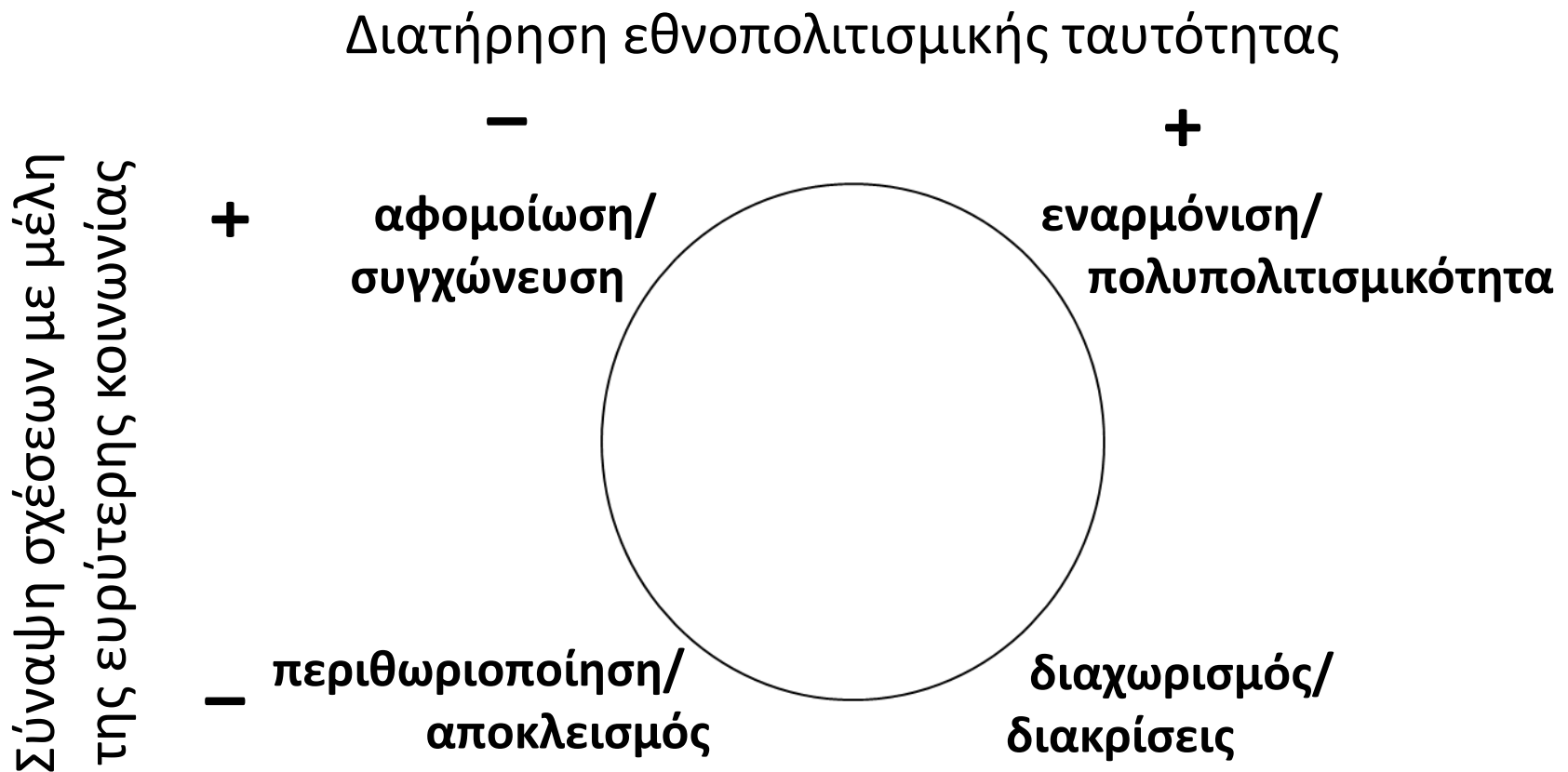
Προσαρμογή-ένταξη-ενσωμάτωση-αφομοίωση...

- Η **προσαρμογή** είναι ψυχολογική έννοια ατομικού επιπέδου, δεν προεξοφλεί συγκεκριμένη έκβαση (αν και υπονοεί ασύμμετρη κοινωνική επιρροή), αξιολογείται με λειτουργικούς όρους.
- Η **ένταξη** σηματοδοτεί τη δυναμική πορεία προς μια κατάσταση απουσίας οικονομικών, κοινωνικών και πολιτικών διακρίσεων μεταξύ συγκρίσιμων δημογραφικά μεταναστευτικών-ημεδαπών πληθυσμιακών ομάδων (Κόντης, 2009).
- Όροι όπως **ενσωμάτωση** ή **αφομοίωση** υπονοούν συγκεκριμένο προφίλ ένταξης ή προσαρμογής των μεταναστών, το οποίο υπαγορεύεται από ιδεολογικές επιλογές και ενθαρρύνεται μέσα από συμβατές πολιτικές πρακτικές.

Θεωρητικές προσεγγίσεις της επιπολιτισμοποίησης (Ward, Bochner, & Furnham, 2003)

- Τα μοντέλα του **επιπολιτισμικού στρες**: Δίνουν έμφαση στο συναισθηματικό τομέα, στις στρατηγικές αντιμετώπισης και στις διεργασίες (ατομικές και ομαδικές) που διαμεσολαβούν ανάμεσα στο στρες και την προσαρμογή.
- Τα μοντέλα της **πολιτισμικής μάθησης**: Δίνουν έμφαση στα συμπεριφορικά στοιχεία της επιπολιτισμοποίησης κατά τη διαπολιτισμική επικοινωνία, καθώς και στην έννοια της πολιτισμικής ενδυνάμωσης .
- Τα μοντέλα της **κοινωνικής ταυτότητας**: Δίνουν έμφαση στην έννοια της εθνικής ταυτότητας και στην επεξεργασία της μέσα από τις διεργασίες της κοινωνικής κατηγοριοποίησης και της κοινωνικής σύγκρισης.

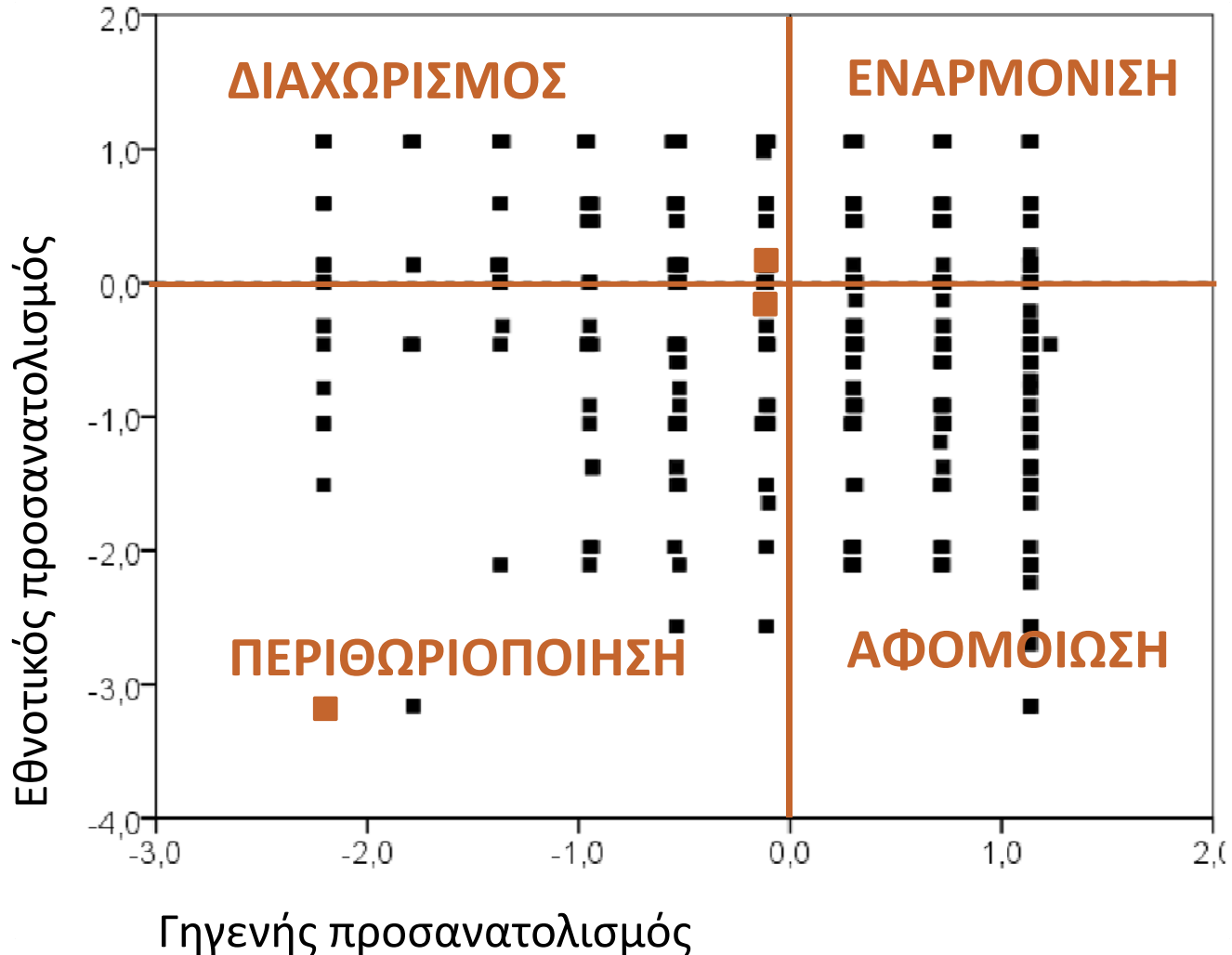
Στρατηγικές επιπολιτισμοποίησης από τη σκοπιά των μεταναστών και της ευρύτερης κοινωνίας (Berry, 1997, 2006)



Μέτρηση των στρατηγικών επιπολιτισμοποίησης (Arends-Tóth & van de Vijver, 2006)

- Οι **κατηγορικές** μετρήσεις (π.χ. βινιέτες) παρέχουν μάλλον χονδροειδή εκτίμηση της προτιμώμενης στρατηγικής και ευνοούν τις κοινωνικά αποδεκτές απαντήσεις.
- Οι **ποσοτικές** μετρήσεις (κλίμακες Likert) δίνουν τη δυνατότητα ξεχωριστής εκτίμησης καθεμιάς εκ των δύο διαστάσεων του πολιτισμικού προσανατολισμού.
- Επιπλέον, έχει προταθεί η διάκριση μεταξύ επιμέρους όψεων των δύο διαστάσεων ης επιπολιτισμοποίησης:
 - ✓ γνωστικά, συναισθηματικά, συμπεριφορικά στοιχεία,
 - ✓ δημόσιος έναντι ιδιωτικού τομέα αλληλεπιδράσεων.

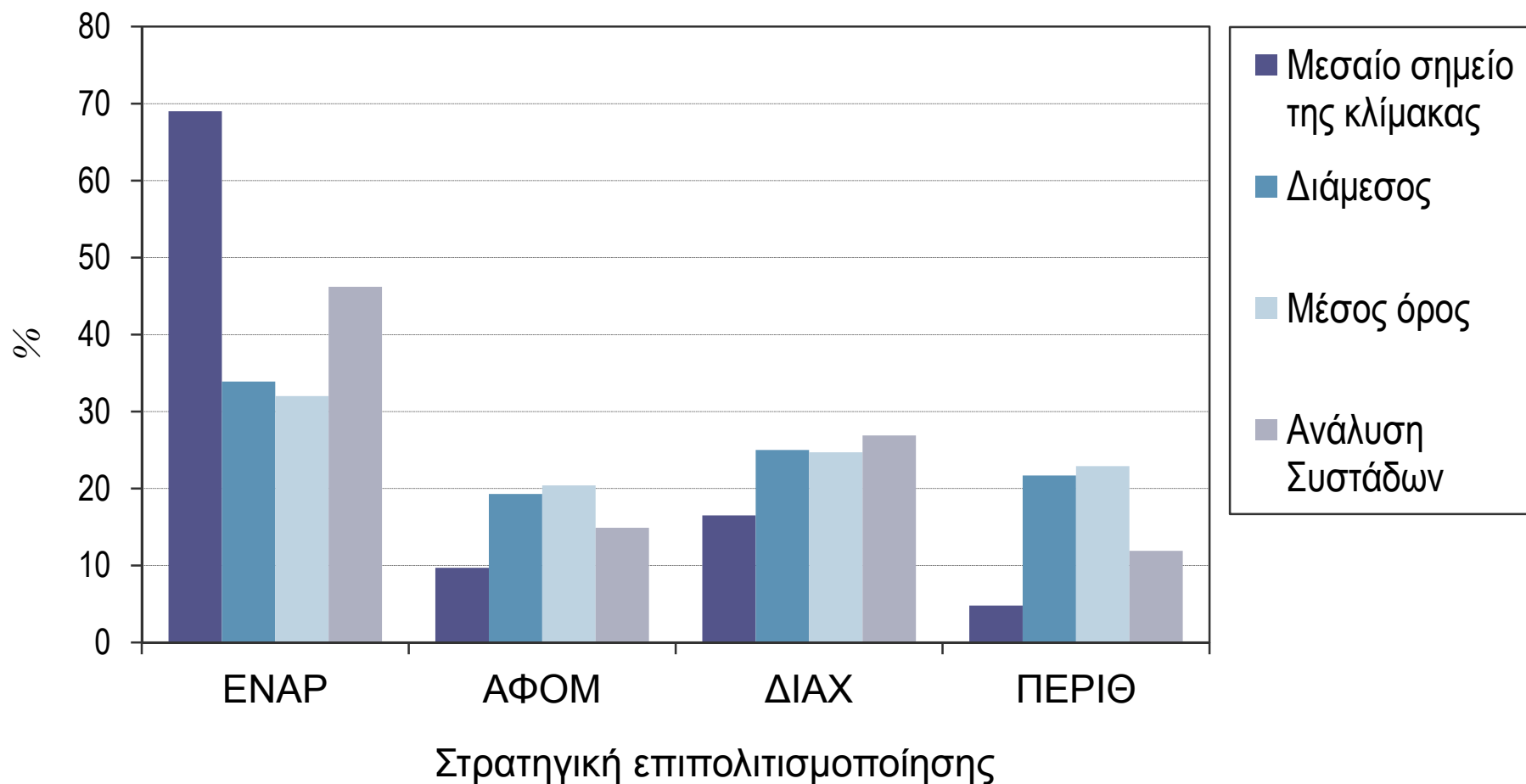
Η ομαδοποίηση των διαστάσεων επιπολιτισμοποίησης οδηγεί σε απώλεια διασποράς εντός των ομάδων



Ταυτοποίηση των στρατηγικών επιπολιτισμοποίησης

- Ο διαχωρισμός των ομάδων χαμηλού-υψηλού πολιτισμικού προσανατολισμού μπορεί να γίνει με διάφορα κριτήρια:
 - ✓ **Μεσαίο σημείο της κλίμακας μέτρησης.** Επιλογή με βάση τη θεωρία, οδηγεί συχνά σε εξαιρετικά άνιση κατανομή των τεσσάρων στρατηγικών.
 - ✓ **Κεντρική τάση της κατανομής (διάμεσος, μέσος όρος).** Συνδυασμός θεωρητικού και στατιστικού κριτηρίου, οδηγεί σε σχετικά ισορροπημένη εκπροσώπηση των ομάδων.
 - ✓ **Ανάλυση κατά συστάδες.** Καθαρά εμπειρικό κριτήριο, παρέχει ελευθερία για διερεύνηση νέων στρατηγικών, ίσως να μην αναπαραγάγει με συνέπεια το θεωρητικό μοντέλο.

Διαφορές στην ταυτοποίηση των στρατηγικών επιπολιτισμοποίησης με βάση 4 κριτήρια (N=1.843, Παυλόπουλος, Ντάλλα, Γεωργαντή, & Μπεζεβέγκης, 2011)



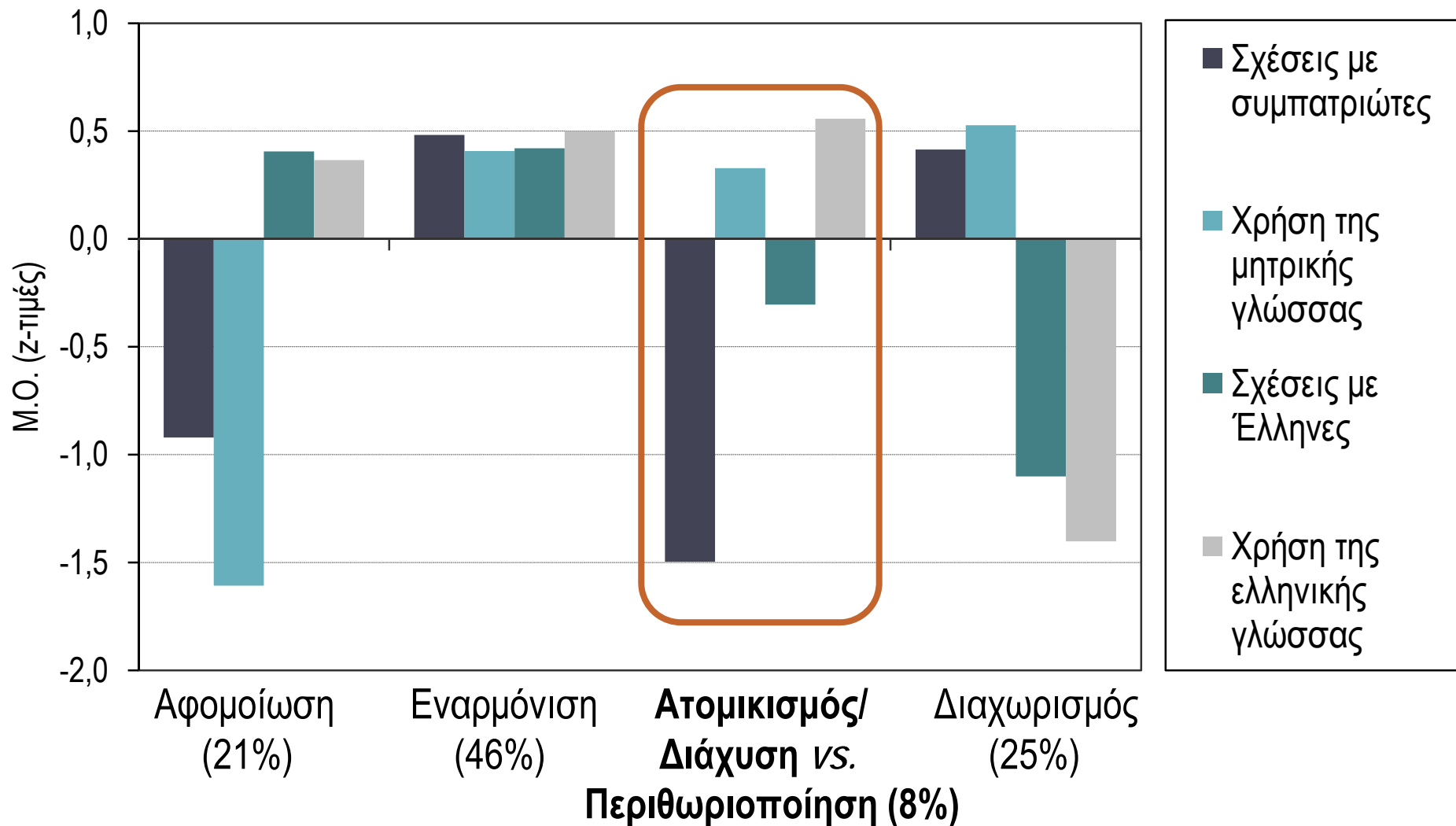
Επιπτώσεις από την επιλογή κριτηρίου ταυτοποίησης των στρατηγικών επιπολιτισμοποίησης

- Διαφορετικά κριτήρια οδηγούν σε διαφορετική αριθμητική εκπροσώπηση των στρατηγικών επιπολιτισμοποίησης.
 - ✓ Ανάλογα διαφοροποιούνται τα ευρήματα από τη συσχέτιση της επιπολιτισμοποίησης με άλλες μεταβλητές.
 - ✓ Επιπλέον, η παρουσίαση των στοιχείων στα ΜΜΕ προκαλεί στρεβλώσεις που ενισχύουν στερεότυπα, στιγματίζουν άτομα ή ομάδες και γίνεται στόχος εκμετάλλευσης για πολιτικές σκοπιμότητες.
- Γι' αυτό, επιβάλλεται η σαφής αναφορά (και αιτιολόγηση) από τους ερευνητές του κριτηρίου ταυτοποίησης των στρατηγικών επιπολιτισμοποίησης.

Περιεχόμενο των στρατηγικών επιπολιτισμοποίησης: πόσες και ποιες στρατηγικές;

- Οι Bourhis, Moïse, Perreault & Senécal (1997) έχουν προτείνει δύο εκδοχές της *Περιθωριοποίησης*:
 - ✓ Η **Ανομία** αντιστοιχεί στην, κατά Berry, περιθωριοποίηση και επί το πλείστον δηλώνει αποτυχημένη προσαρμογή.
 - ✓ Ο **Ατομικισμός** σημαίνει χαμηλή αίσθηση ανήκειν σε κάποια εθνοτική ομάδα, χαρακτηρίζει ιδιοκεντρικά άτομα, μπορεί να έχει θετική ή αρνητική έκβαση.
- Σε νεότερες δημοσιεύσεις, οι Berry & συν. (2006) αποφεύγουν τη χρήση του όρου *Περιθωριοποίηση*. Αντ' αυτού αναφέρονται σε *Διάχυτο* προφίλ προσαρμογής.
- Ο εντοπισμός της παραπάνω διάκρισης προκύπτει μόνο μετά από προσεκτική επιλογή μεταβλητών και μεθόδων.

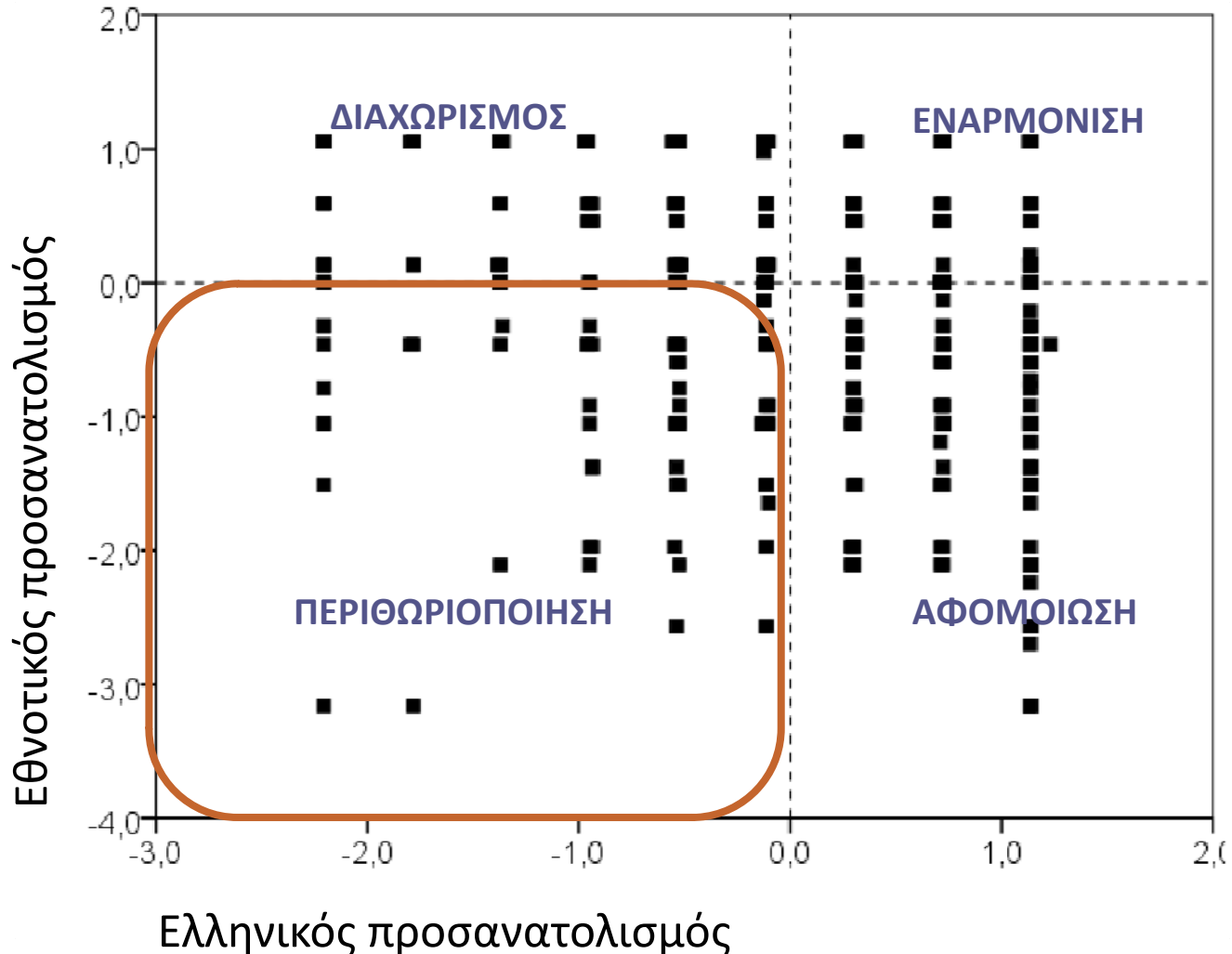
Συστάδες πολιτισμικού προσανατολισμού των μεταναστών (N=601, Besevegis & Pavlopoulos, 2008)



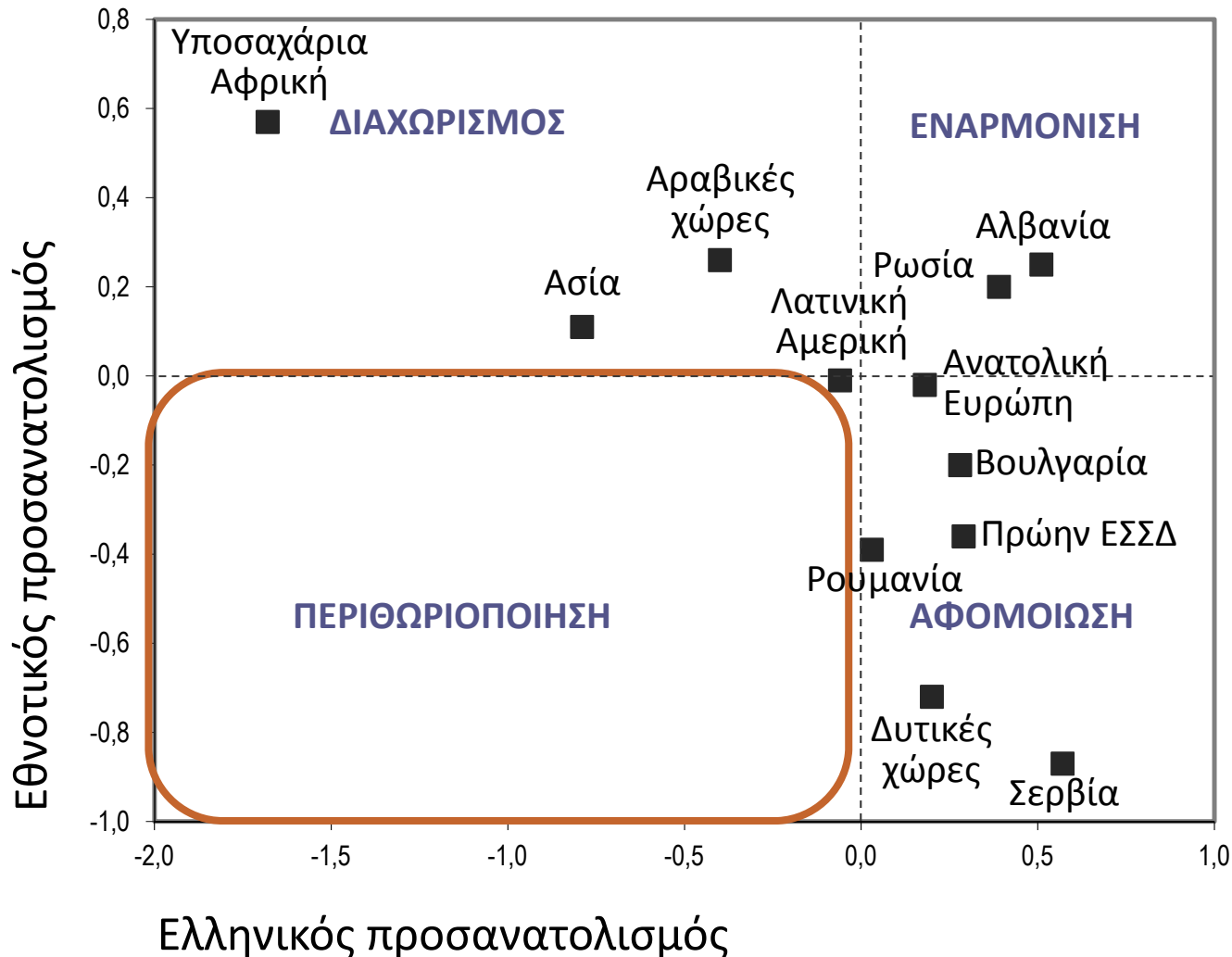
Στρατηγικές επιπολιτισμοποίησης και επίπεδα ανάλυσης

- Κατά τη μελέτη των στρατηγικών επιπολιτισμοποίησης είναι πιθανόν οι ερευνητές να μεταφέρουν αυθαίρετα τα ευρήματα από ένα επίπεδο ανάλυσης σε άλλο (π.χ. από τα άτομα στις εθνοπολιτισμικές ομάδες). Η λανθασμένη αυτή πρακτική είναι γνωστή ως **οικολογικό σφάλμα** (Hofstede, 2001).
- ✓ Προτείνεται η χρήση διαφορετικών όρων για τις στρατηγικές επιπολιτισμοποίησης από τη σκοπιά των μεταναστών και της κοινωνίας υποδοχής, αντίστοιχα (Berry, 1997, 2006)...
- ✓ καθώς και η εφαρμογή πολυεπίπεδων στατιστικών τεχνικών ανάλυσης των δεδομένων (HLM, Raudenbush & Bryk, 2002), όταν αυτό είναι εφικτό.

Πολιτισμικός προσανατολισμός των μεταναστών: ατομικό επίπεδο (N=601, Besevegis & Pavlopoulos, 2008)



Πολιτισμικός προσανατολισμός των μεταναστών: ομαδικό επίπεδο (N=12, Besevegis & Pavlopoulos, 2008)



Η στρατηγική επιπολιτισμοποίησης ως επιλογή στο πλαίσιο των διομαδικών σχέσεων

- Η στρατηγική επιπολιτισμοποίησης δεν συνιστά ελεύθερη ατομική επιλογή για τους μετανάστες, αλλά συντελείται σε συνάρτηση με τις στάσεις των γηγενών και την ποιότητα της διαπολιτισμικής επαφής.
- Η επικέντρωση της ευθύνης αποκλειστικά στους μετανάστες για την επιλογή αυτή:
 - ✓ αποτελεί «θεμελιώδες σφάλμα» κοινωνικής απόδοσης (Ross, 1977),
 - ✓ παραγνωρίζει την αμοιβαιότητα των διομαδικών σχέσεων,
 - ✓ οδηγεί σε στατική θεώρηση των δυναμικών διεργασιών που συντελούνται κατά τη διαπολιτισμική επαφή.

Η στρατηγική επιπολιτισμοποίησης ως επιλογή στο πλαίσιο των διομαδικών σχέσεων

- Ενδείξεις **αμοιβαιότητας** στη διαμόρφωση των στρατηγικών επιπολιτισμοποίησης προκύπτουν από μελέτες της *διομαδικής επαφής* και της *προσλαμβανόμενης διάκρισης*:
 - ✓ Έρευνα σε 4 περιοχές της Ελλάδας έδειξε ότι, σε πόλεις όπου οι γηγενείς αναφέρουν συχνότερη επαφή με μετανάστες, οι δεύτεροι τείνουν μάλλον να επιλέγουν την Εναρμόνιση παρά τον Διαχωρισμό (Παυλόπουλος & συν., 2011α).
 - ✓ Σε πανελλαδική έρευνα με ενήλικες μετανάστες, τις περισσότερες διακρίσεις σε βάρος τους ανέφεραν όσοι επέλεξαν το Διαχωρισμό, ενώ τις λιγότερες όσοι υιοθέτησαν την Αφομοίωση (Παυλόπουλος & συν., 2011β).

Γενικές διαπιστώσεις και προοπτικές

- Η μελέτη των διεργασιών επιπολιτισμοποίησης συμβάλλει στην κατανόηση του μεταναστευτικού φαινομένου, καθώς καθιστά μετρήσιμες ορισμένες όψεις της αόριστης έννοιας «πολιτισμός» και προφυλάσσει από τη στείρα αναπαραγωγή στερεοτύπων τόσο κατά το μεθοδολογικό σχεδιασμό, όσο και στην ερμηνεία των ευρημάτων.
- Οι διεργασίες αυτές περιλαμβάνουν τον προσανατολισμό των σχέσεων προς τους συμπατριώτες και τους γηγενείς, την επεξεργασία της εθνικής ταυτότητας, το επιπολιτισμικό στρες και τις στρατηγικές για την αντιμετώπισή του, καθώς και την αξιοποίηση των διαθέσιμων ψυχοκοινωνικών πόρων.

Γενικές διαπιστώσεις και προοπτικές

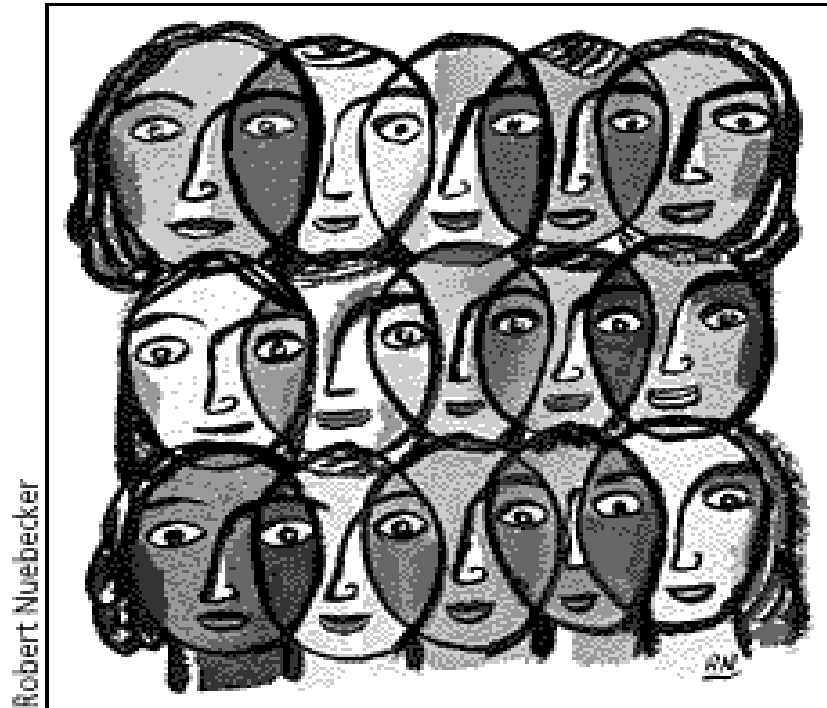
- Σε γενικές γραμμές, οι έρευνες στην Ελλάδα συνάδουν με τα διεθνή εμπειρικά δεδομένα: τόσο η *πολιτισμική διατήρηση* (σχέσεις με συμπατριώτες), όσο και η *διαπολιτισμική επαφή* (σχέσεις με την ευρύτερη κοινωνία) συνεισφέρουν **συμπληρωματικά και με θετικό τρόπο** στην προσαρμογή (Motti-Stefanidi et al., 2008b. Pavloroulos et al., 2010).
- ✓ Η παραπάνω διαπίστωση παραπέμπει ευθέως σε στρατηγική εναρμόνισης και υποδεικνύει αντίστοιχου περιεχομένου παρεμβάσεις και πολιτικές...
- ✓ οι οποίες εμπεριέχουν οπωσδήποτε ιδεολογικές φορτίσεις, ωστόσο δεν κατευθύνονται από την ιδεολογία.

Γενικές διαπιστώσεις και προοπτικές

- Για τη μελέτη της επιπολιτισμοποίησης προτείνεται η ποσοτική μέτρηση των δύο διαστάσεων πολιτισμικού προσανατολισμού (εθνοτικός-γηγενής), συμπληρωματικά προς τη μέτρηση των τεσσάρων στρατηγικών (εναρμόνιση, αφομοίωση, διαχωρισμός, περιθωριοποίηση).
- Η μελλοντική έρευνα είναι σκόπιμο να επικεντρωθεί στη συλλογή διαχρονικών δεδομένων για την κατανόηση των δυναμικών διεργασιών που προσδιορίζουν την πορεία της επιπολιτισμοποίησης.
- Επιπλέον, η μελέτη των αντιλήψεων των γηγενών θα φωτίσει το πλαίσιο στο οποίο καλούνται να ενταχθούν οι μετανάστες, καθώς και τις μεταβολές που συντελούνται στην ελληνική κοινωνία ως προϊόν της επιπολιτισμοποίησης.

Εν κατακλείδι...

- Προσοχή στο μεθοδολογικό σχεδιασμό των ερευνών, στην επιλογή των ψυχομετρικών εργαλείων και στην ερμηνεία των αποτελεσμάτων.
- Διεπιστημονική συνεργασία για τη διαμόρφωση μοντέλων που επιτρέπουν τη σύνθεση των αποσπασματικών ή/και αντιφατικών εμπειρικών ευρημάτων (Motti-Stefanidi, Berry, Chryssochoou, Sam, & Phinney, 2011).
- Άνοιγμα προς την κοινότητα, σε κοινωνικό και θεσμικό επίπεδο, επεξεργασία και διατύπωση προτάσεων για παρεμβάσεις και πολιτικές.



Ευχαριστώ για την προσοχή σας!

 vpavlop@psych.uoa.gr

 <http://www.psych.uoa.gr/~vpavlop>

Βιβλιογραφία

- Arends-Tóth, J., & van de Vijver, F. J. R. (2006). Assessment of psychological acculturation. In D. L. Sam & J. W. Berry (Eds.), *The Cambridge handbook of acculturation psychology* (pp. 142-162). Cambridge, UK: Cambridge University Press.
- Berry, J. W. (1997). Immigration, acculturation and adaptation. *Applied Psychology: An International Review*, 46, 5-34.
- Berry, J. W. (2006). Contexts of acculturation. In D. L. Sam & J. W. Berry (Eds.), *The Cambridge handbook of acculturation psychology* (pp. 27-42). Cambridge, UK: Cambridge University Press.
- Berry, J. W., Phinney, J. S., Sam, D. L., & Vedder, P. (2006). Immigrant youth: Acculturation, identity and adaptation. *Applied Psychology: An International Review*, 55, 303-332.
- Besevegis, E., & Pavlopoulos, V. (2008). Acculturation patterns and adaptation of immigrants in Greece. In M. Finklestein & K. Dent-Brown (Eds.), *Psychosocial stress in immigrants and members of minority groups as a factor of terrorist behavior* (NATO Science for Peace and Security Series, E: Human and Societal Dynamics, vol. 40, pp. 23-34). Amsterdam: IOS Press
- Bourhis, R. Y., Moïse, L. C., Perreault, S., & Senecal, S. (1997). Towards an interactive acculturation model: A social psychological approach. *International Journal of Psychology*, 32, 369-386.
- Hofstede, G. (2001). *Culture's consequences*. Beverly Hills, CA: Sage.
- Ζήση, Α. (2006). Μετανάστευση και ψυχική υγεία: Ανασκόπηση εμπειρικών ευρημάτων. *Ψυχολογία*, 13(3), 95-108.
- Κόντης, Α. (2009). Ιθαγένεια και ενσωμάτωση μεταναστών. Στο Α. Κόντης (Επιμ.), *Ζητήματα κοινωνικής ένταξης μεταναστών* (σελ. 21-73). Αθήνα: Παπαζήσης.
- Motti-Stefanidi, F., Pavlopoulos, V., Obradović, J., Dalla, M., Takis, N., Papathanasiou, A., & Masten, A. (2008). Immigration as a risk factor for adolescent adaptation in Greek urban schools. *European Journal of Developmental Psychology*, 5(2), 235-261.
- Motti-Stefanidi, F., Pavlopoulos, V., Obradović, J., & Masten, A. (2008). Acculturation and adaptation of immigrant adolescents in Greek urban schools. *International Journal of Psychology*, 43(1), 45-58.
- Motti-Stefanidi, F., Berry, J. W., Chrysoschoou, X., Sam, D. L., & Phinney, J. (in preparation). *Positive immigrant youth adaptation in context: Developmental, acculturation, and social psychological perspectives*.

Βιβλιογραφία

- Mylonas, K. (2009). Statistical analysis techniques based on cross-cultural research methods: cross-cultural paradigms and intra-country comparisons. *Psychology*, 16(2), 185-204.
- Παυλόπουλος, Β. (2011, Νοέμβριος). *Διεργασίες επιπολιτισμού μεταναστών μαθητών: Η οπτική των μαθητών, των γονέων και των εκπαιδευτικών*. Ανακοίνωση στην ημερίδα Προσαρμογή και Ψυχική Υγεία Μεταναστών και Παλιν-νοστούντων Μαθητών: Διερεύνηση Αναγκών και Σχέδιο Παρέμβασης, Αθήνα.
- Pavloroulos, V., Besevegis, E., & Georganti, K. (2010, May). *Personal and ethnic identity of immigrant youth in relation to their level of psychological adaptation*. Paper presented at the 12th EARA Biennial Conference, Vilnius, Lithuania.
- Παυλόπουλος, Β., Ντάλλα, Μ., Καλογήρου, Σ., Θεοδώρου, Ρ., Μαρκούση, Δ., & Μόττη-Στεφανίδη, Φ. (2009). Επιπολιτισμός και προσαρμογή μεταναστών εφήβων στο σχολικό πλαίσιο. *Ψυχολογία*, 16(3), 400-421.
- Παυλόπουλος, Β., Ντάλλα, Μ., Γεωργαντή, Κ., & Μπεζεβέγκης, Η. (2011, Μάιος). *Δείκτες ένταξης των μεταναστών στην ελληνική κοινωνία: Επιπολιτισμός, ψυχολογική και κοινωνικοπολιτισμική προσαρμογή*. Ανακοίνωση στο 13ο Πανελλήνιο Συνέδριο Ψυχολογικής Έρευνας, Αθήνα.
- Raudenbush, S. W., & Bryk, A. S. (2002). *Hierarchical linear models* (2nd ed.). Newbury Park, CA: Sage.
- Redfield, R., Linton, R., & Herskovits, M. J. (1936). Memorandum for the study of acculturation. *American Anthropologist*, 38, 149-152.
- Ross, L. (1977). The intuitive psychologist and his shortcomings: Distortions in the attribution process. In L. Berkowitz (Ed.), *Advances in Experimental Social Psychology* (Vol. 10, pp. 173-220). New York: Academic Press.
- Ward, C. (2003). Psychological theories of culture contact and their implications for training and intervention. In D. Landis, J. Bennett, & M. Bennett (Eds.), *Handbook of Intercultural Training* (3rd ed., pp. 185-216). Thousand Oaks, CA: Sage.
- Ward, C., Bochner, S., & Furnham, A. (2001). *The psychology of culture shock* (2nd ed.). Hove, UK: Routledge.
- Χρυσοχόου, Ξ. (2005). *Πολυπολιτισμική πραγματικότητα: Οι κοινωνιοψυχολογικοί προσδιορισμοί της πολιτισμικής πολλαπλότητας*. Αθήνα: Ελληνικά Γράμματα