

Επιπολιτισμοποίηση και προσαρμογή των μεταναστών στην Ελλάδα

Ορισμένα σχόλια
για το σχεδιασμό έρευνας και πολιτικής

Βασίλης Παυλόπουλος

Τομέας Ψυχολογίας, Τμήμα Φ.Π.Ψ., Πανεπιστήμιο Αθηνών

Διάγραμμα παρουσίασης

- Η διαπολιτισμική προσέγγιση στην ψυχολογική μελέτη της μετανάστευσης: σε τι συνίσταται; σε τι χρειάζεται;
- Ορισμένα κρίσιμα σημεία στην επιπολιτισμοποίηση των μεταναστών...
 - ✓ Πόσες και ποιες στρατηγικές;
 - ✓ Ζητήματα μέτρησης: συνεχείς έναντι κατηγορικών μεταβλητών
 - ✓ Επίπεδα ανάλυσης και ερμηνείας
- ...και οι προεκτάσεις τους
 - ✓ Επιστημολογικό/μεθοδολογικό επίπεδο (θεωρία, έρευνα)
 - ✓ Εφαρμοσμένο επίπεδο (παρεμβάσεις, πολιτικές)
- Διαπιστώσεις και προοπτικές

Επίπεδα ανάλυσης στην έρευνα για τη μετανάστευση

- **Ατομικό επίπεδο:** π.χ. μετανάστευση και ψυχική υγεία (Ζήση, 2006), σχολική προσαρμογή παιδιών και εφήβων μεταναστών (Χατζηχρήστου & συν., 2001. Παυλόπουλος & συν., 2009).
- **Ομαδικό επίπεδο:** π.χ. εθνοτική ταυτότητα και διομαδικές σχέσεις, φαινόμενα επιρροής (Χρυσόχου, 2005).
- **Πολιτισμικό επίπεδο:**
 - ✓ Οι πολιτισμικές παράμετροι ενεργοποιούν πολλαπλά πλαίσια αναφοράς, π.χ. γλώσσα, θρησκεία, αυτοαντίληψη, αξίες, νόρμες, κοινωνικά σενάρια...
 - ✓ ...τα οποία γίνονται πιο εμφανή όσο διευρύνεται η πολιτισμική απόσταση των ομάδων (Ward, 2003).
 - ✓ Οι παραπάνω ιδιαιτερότητες απαιτούν περαιτέρω ελέγχους των μετρήσεων (π.χ. Mylonas, 2009).

Επιπολιτισμοποίηση και προσαρμογή

- **Επιπολιτισμοποίηση:** οι αμοιβαίες μεταβολές που προκύπτουν όταν άτομα ή ομάδες από διαφορετικό πολιτισμικό υπόβαθρο έρχονται σε άμεση και διαρκή επαφή (Redfield, Linton, & Herskovits, 1936).
 - ✓ Μεταβολές συναφείς με την επιπολιτισμοποίηση: οικολογικές, βιολογικές, κοινωνικοπολιτισμικές, ψυχολογικές...
- **Προσαρμογή:** αλλαγές της συμπεριφοράς ως απόκριση στον «πολιτισμικό κλονισμό» που συνεπάγεται η επιπολιτισμοποίηση (Berry, 1997, 2006).
 - ✓ ψυχολογική (π.χ. ταυτότητα, αυτοεκτίμηση, ψυχική υγεία)
 - ✓ κοινωνικο-πολιτισμική (π.χ. κοινωνικές δεξιότητες, δίκτυα)
 - ✓ οικονομική (π.χ. εργασία, ασφαλιστικό σύστημα)

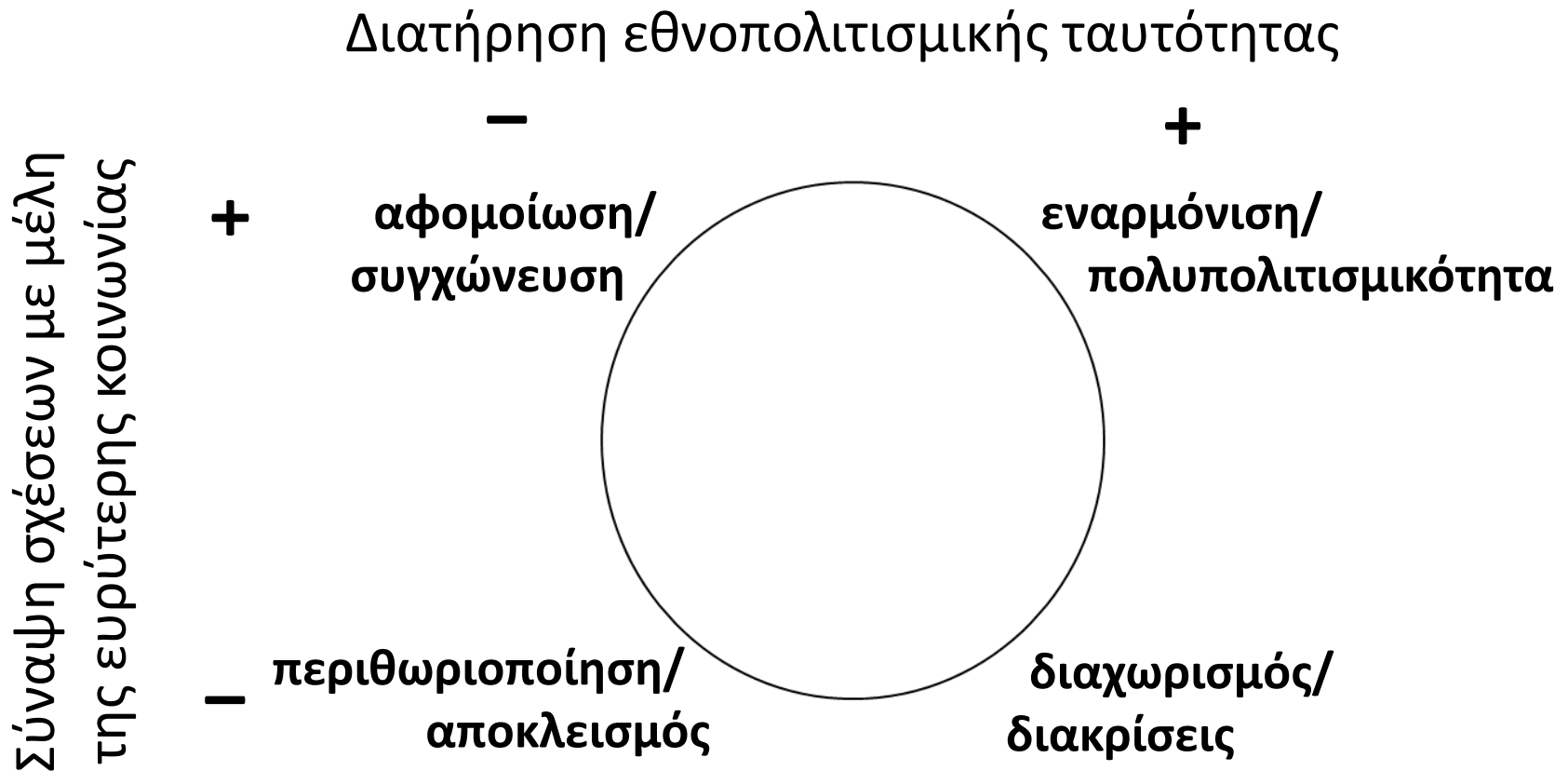
Προσαρμογή-ένταξη-ενσωμάτωση-αφομοίωση...

- Η **προσαρμογή** είναι μια ψυχολογική έννοια ατομικού επιπέδου, δεν προεξοφλεί συγκεκριμένη έκβαση, αξιολογείται με όρους λειτουργικότητας.
- Η **ένταξη** νοηματοδοτεί τη δυναμική πορεία προς μια κατάσταση απουσίας οικονομικών, κοινωνικών και πολιτικών διακρίσεων μεταξύ συγκρίσιμων δημογραφικά μεταναστευτικών-ημεδαπών πληθυσμιακών ομάδων (Κόντης, 2009).
- Όροι όπως **ενσωμάτωση** ή **αφομοίωση** υπονοούν συγκεκριμένο προφίλ ένταξης ή προσαρμογής των μεταναστών, το οποίο υπαγορεύεται από ιδεολογικές επιλογές και ενθαρρύνεται μέσα από αντίστοιχες πρακτικές.

Θεωρητικές προσεγγίσεις της επιπολιτισμοποίησης (Ward, Bochner, & Furnham, 2003)

- Τα μοντέλα του **επιπολιτισμικού στρες**: Δίνουν έμφαση στο συναισθηματικό τομέα, στις στρατηγικές αντιμετώπισης και στις διεργασίες (ατομικές και ομαδικές) που διαμεσολαβούν ανάμεσα στο στρες και την προσαρμογή.
- Τα μοντέλα της **πολιτισμικής μάθησης**: Δίνουν έμφαση στα συμπεριφορικά στοιχεία της επιπολιτισμοποίησης και στην έννοια της πολιτισμικής ενδυνάμωσης.
- Τα μοντέλα της **κοινωνικής ταυτότητας**: Δίνουν έμφαση στην έννοια της εθνικής ταυτότητας και στην επεξεργασία της μέσα από τις διεργασίες της κοινωνικής κατηγοριοποίησης και της κοινωνικής σύγκρισης.

Στρατηγικές επιπολιτισμοποίησης από τη σκοπιά των μεταναστών και της ευρύτερης κοινωνίας (Berry, 1997, 2006)



Μέτρηση των στρατηγικών επιπολιτισμοποίησης (Arends-Tóth & van de Vijver, 2006)

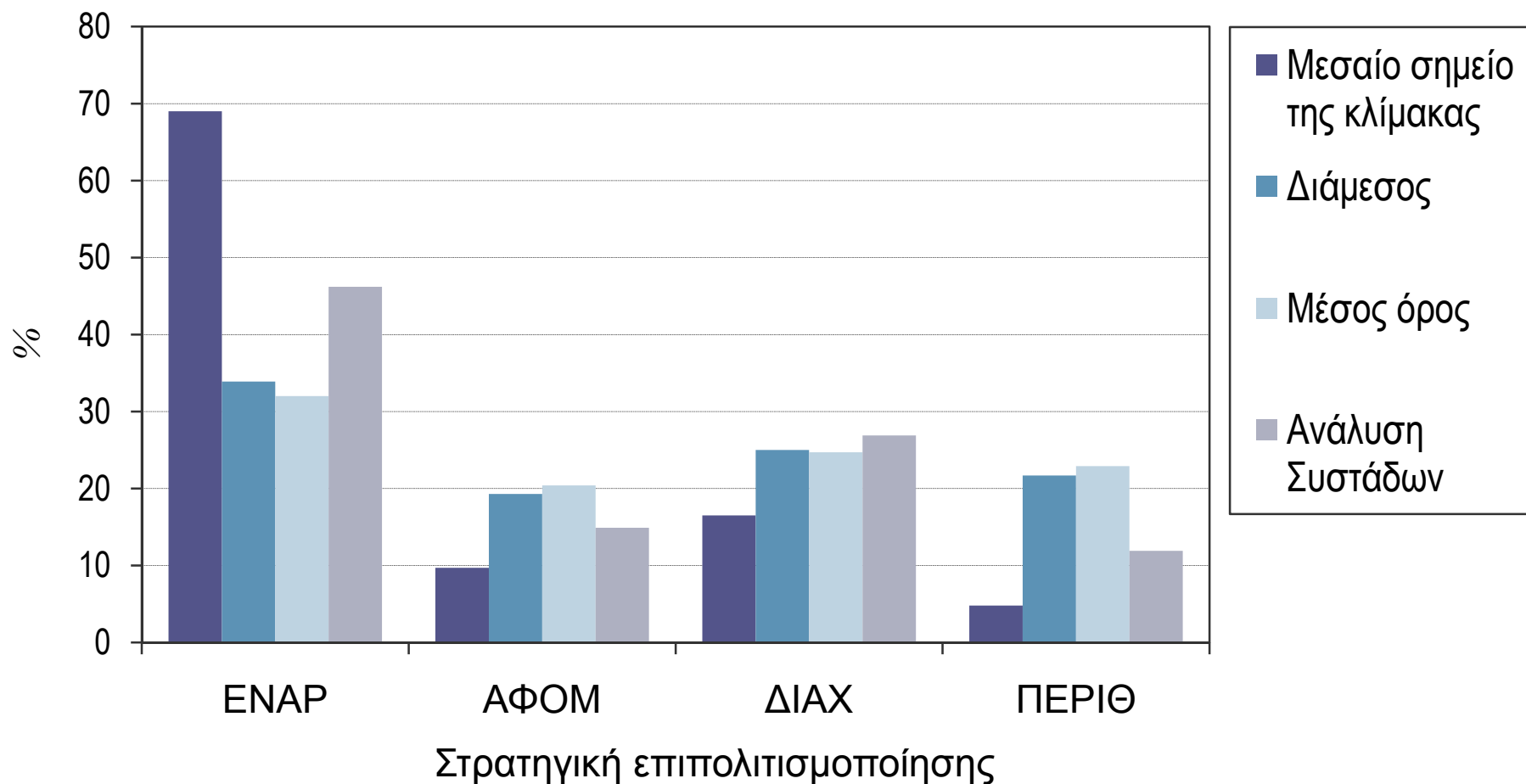
- Οι **κατηγορικές** μετρήσεις (π.χ. βινιέτες) παρέχουν μάλλον χονδροειδή εκτίμηση της προτιμώμενης στρατηγικής και ευνοούν τις κοινωνικά αποδεκτές απαντήσεις.
- Οι **ποσοτικές** μετρήσεις (κλίμακες Likert) δίνουν τη δυνατότητα ξεχωριστής εκτίμησης καθεμιάς εκ των δύο διαστάσεων του πολιτισμικού προσανατολισμού.
- Επιπλέον, έχει προταθεί η διάκριση μεταξύ επιμέρους όψεων των δύο διαστάσεων ης επιπολιτισμοποίησης:
 - ✓ γνωστικά, συναισθηματικά, συμπεριφορικά στοιχεία,
 - ✓ δημόσιος έναντι ιδιωτικού τομέα αλληλεπιδράσεων.

Ταυτοποίηση των στρατηγικών επιπολιτισμοποίησης

- Ο διαχωρισμός των ομάδων χαμηλού-υψηλού πολιτισμικού προσανατολισμού μπορεί να γίνει με διάφορα κριτήρια:
 - ✓ **Μεσαίο σημείο της κλίμακας μέτρησης.** Επιλογή με βάση τη θεωρία, οδηγεί συχνά σε εξαιρετικά άνιση κατανομή των τεσσάρων στρατηγικών.
 - ✓ **Κεντρική τάση της κατανομής (διάμεσος, μέσος όρος).** Συνδυασμός θεωρητικού και στατιστικού κριτηρίου, οδηγεί σε σχετικά ισορροπημένη εκπροσώπηση των ομάδων.
 - ✓ **Ανάλυση κατά συστάδες.** Καθαρά εμπειρικό κριτήριο, παρέχει ελευθερία για διερεύνηση νέων στρατηγικών, ίσως να μην αναπαραγάγει με συνέπεια το θεωρητικό μοντέλο.

Στρατηγικές επιπολιτισμοποίησης ανάλογα με 4 κριτήρια ταυτοποίησης (N=1.843)

(Παυλόπουλος, Ντάλλα, Γεωργαντή, & Μπεζεβέγκης, 2011)



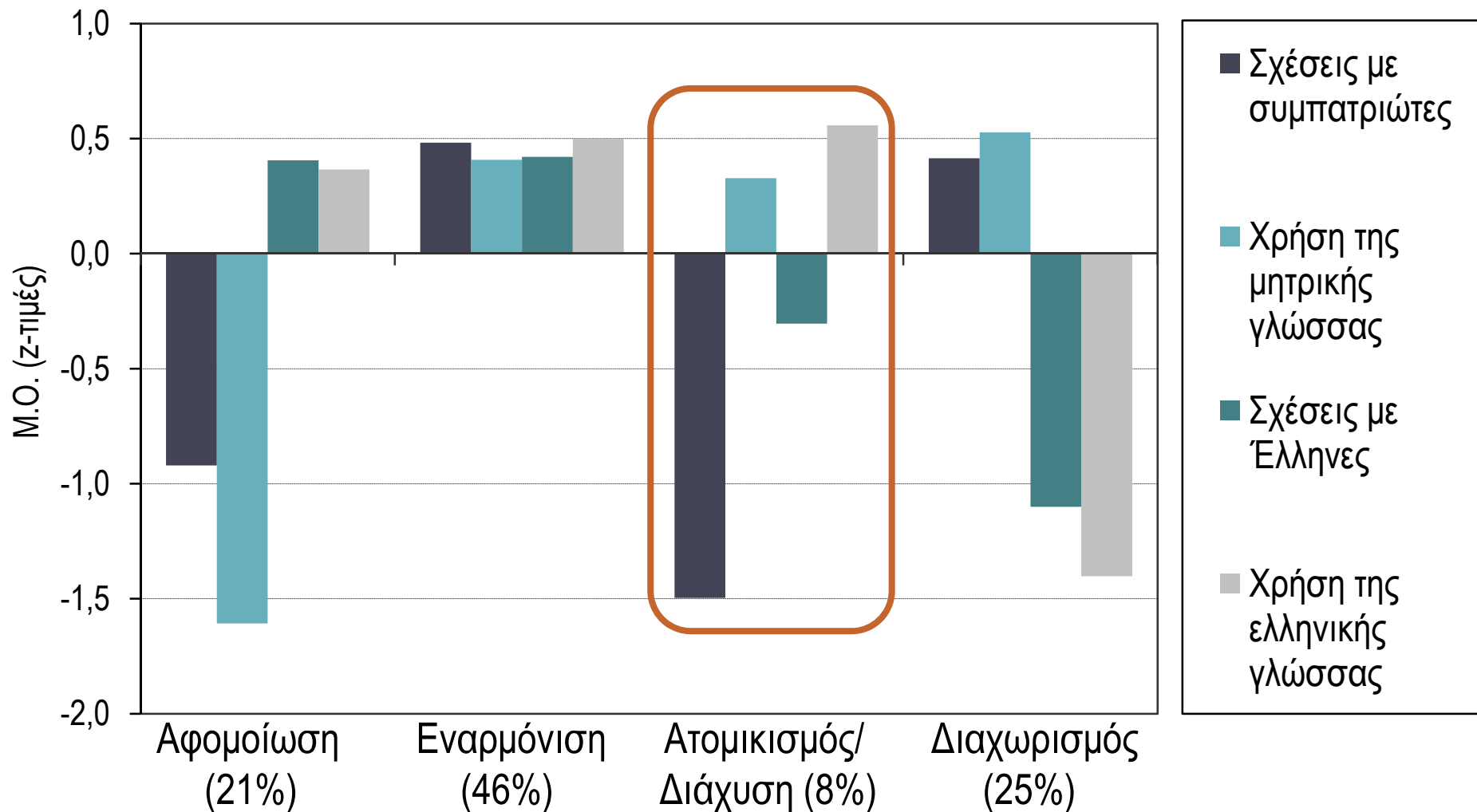
Επιπτώσεις από την επιλογή κριτηρίου ταυτοποίησης των στρατηγικών επιπολιτισμοποίησης

- Διαφορετικά κριτήρια οδηγούν σε διαφορετική αριθμητική εκπροσώπηση των στρατηγικών επιπολιτισμοποίησης.
 - ✓ Αυτό ενδέχεται να επηρεάσει τον τρόπο συσχέτισης της επιπολιτισμοποίησης με μεταβλητές προσαρμογής και, κατ' επέκταση, την ερμηνεία των ευρημάτων.
 - ✓ Επιπλέον, τα μεγέθη των ομάδων δημιουργούν εντυπώσεις κατά την κοινοποίηση των ερευνητικών πορισμάτων στο ευρύ κοινό μέσα από τα ΜΜΕ, οι οποίες ξεπερνούν την ερμηνεία των ερευνητών και κινδυνεύουν να στιγματίσουν άτομα ή ομάδες.

Πόσες και ποιες στρατηγικές επιπολιτισμοποίησης;

- Ως ορολογία, ο *Διαχωρισμός* προκαλεί αρνητικούς συνειρμούς στο ευρύ κοινό. Ίσως θα ήταν προτιμότερος ένας ουδέτερος αξιολογικά όρος, όπως *Εθνοτικός Προσανατολισμός*.
- Οι Bourhis, Moïse, Perreault & Senécal (1997) προτείνουν δύο εκδοχές της *Περιθωριοποίησης*: την *ανομία* και τον *ατομικισμό*.
 - ✓ η **ανομία** αντιστοιχεί λίγο-πολύ στην περιθωριοποίηση,
 - ✓ ο **ατομικισμός** δηλώνει χαμηλή αίσθηση του ανήκειν σε οποιαδήποτε εθνοτική ομάδα, τάση που αναμένεται να χαρακτηρίζει ιδιοκεντρικά άτομα.
- Ήδη ο Berry και οι συνεργάτες του (2006), σε νεότερη έρευνα, αποφεύγουν τη χρήση του όρου «περιθωριοποίηση». Αντί γι' αυτό, αναφέρονται σε «διάχυτο προφίλ».

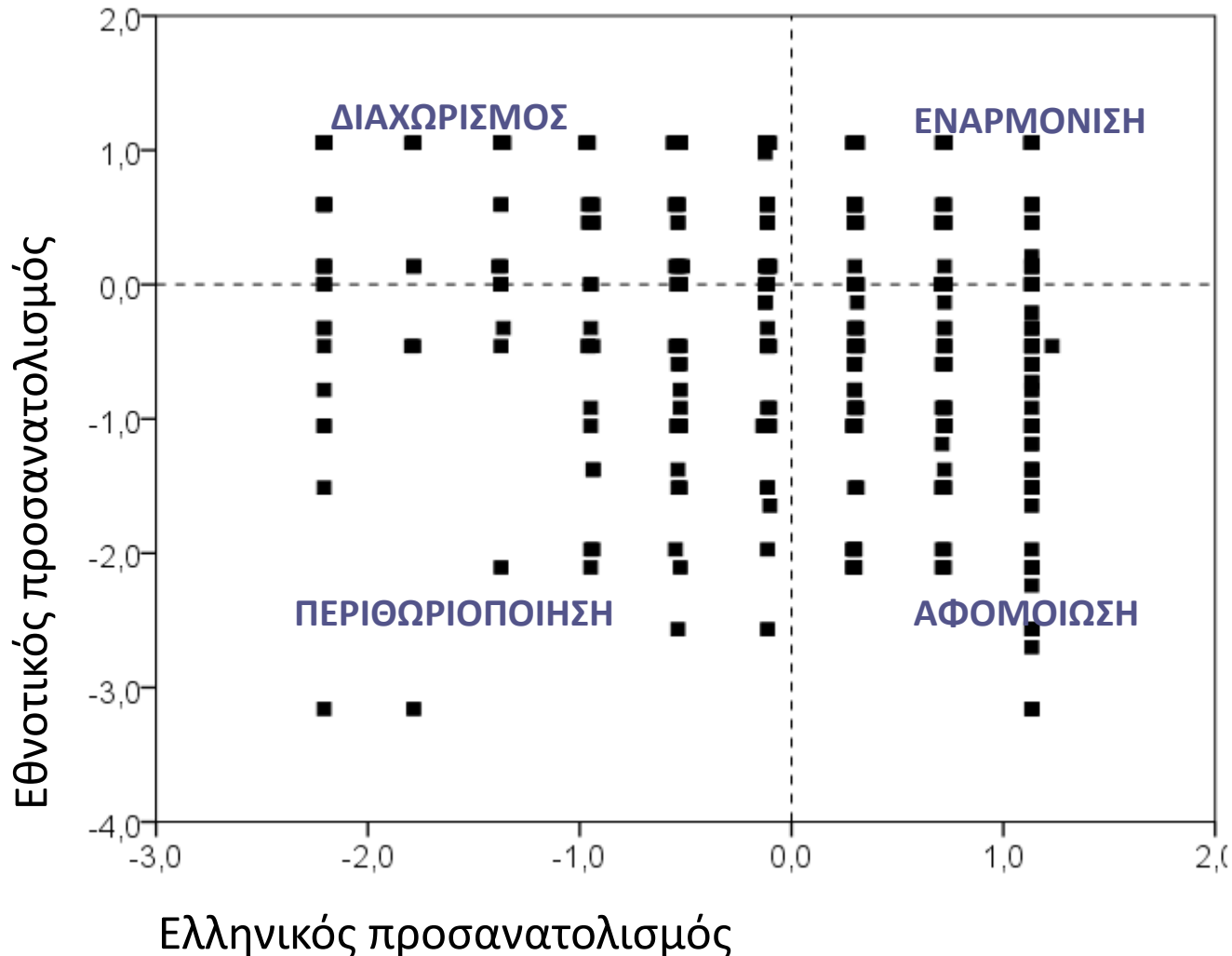
Συστάδες πολιτισμικού προσανατολισμού των μεταναστών (N=601, Besevegis & Pavlopoulos, 2008)



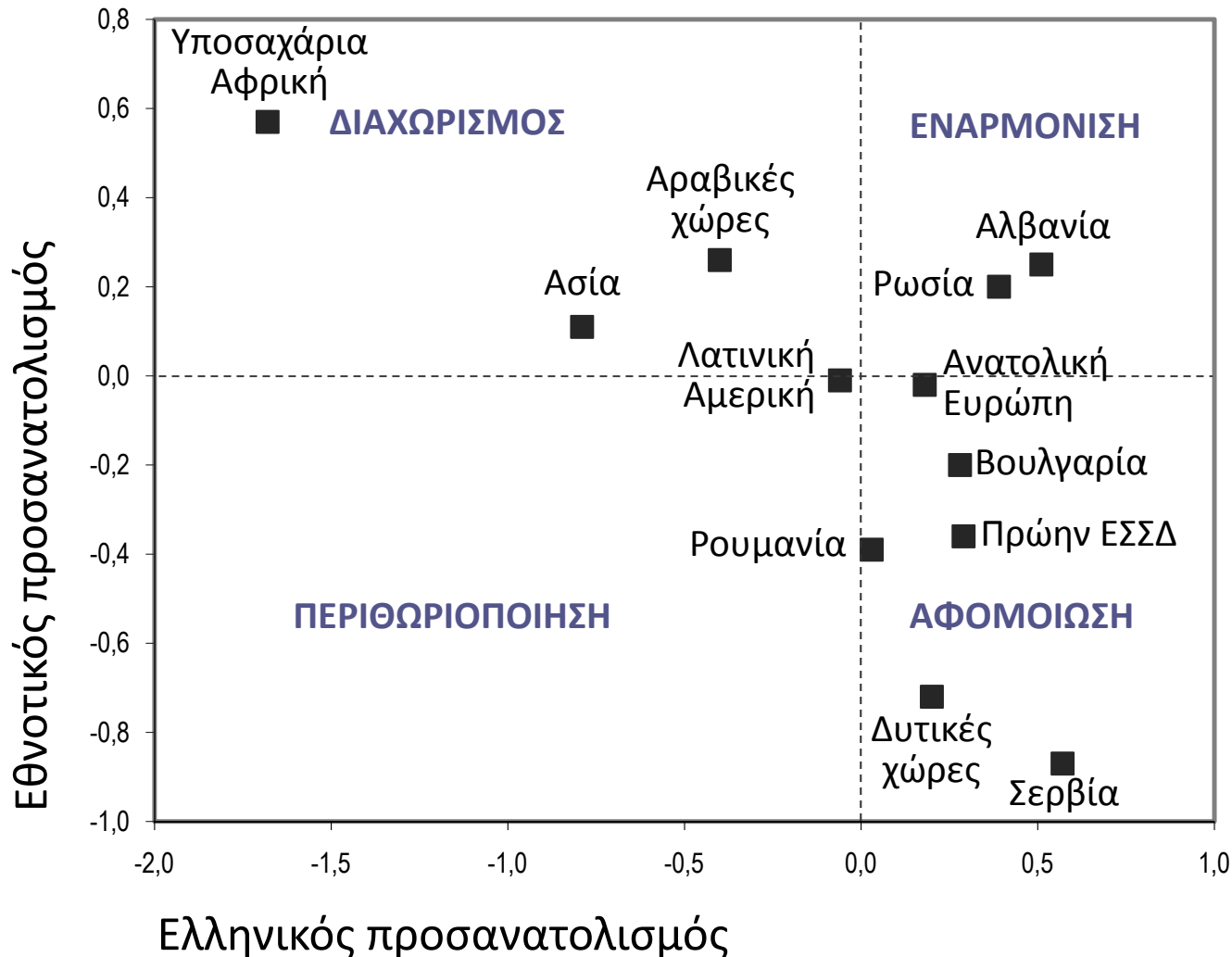
Στρατηγικές επιπολιτισμοποίησης και επίπεδα ανάλυσης

- Κατά τη μελέτη των στρατηγικών επιπολιτισμοποίησης είναι πιθανόν οι ερευνητές να μεταφέρουν αυθαίρετα τα ευρήματα από το ένα επίπεδο ανάλυσης στο άλλο (π.χ. από τα άτομα στις εθνοπολιτισμικές ομάδες).
 - ✓ Η λανθασμένη αυτή πρακτική είναι γνωστή στη διαπολιτισμική έρευνα ως **οικολογικό σφάλμα** (Hofstede, 2001).
 - ✓ Προς αποφυγήν του σφάλματος, ο Berry (1997, 2006) προτείνει την χρήση διαφορετικής ορολογίας για τις στρατηγικές επιπολιτισμοποίησης από τη σκοπιά των μεταναστών και της κοινωνίας υποδοχής, αντίστοιχα.

Πολιτισμικός προσανατολισμός των μεταναστών: ατομικό επίπεδο (N=601, Besevegis & Pavlopoulos, 2008)



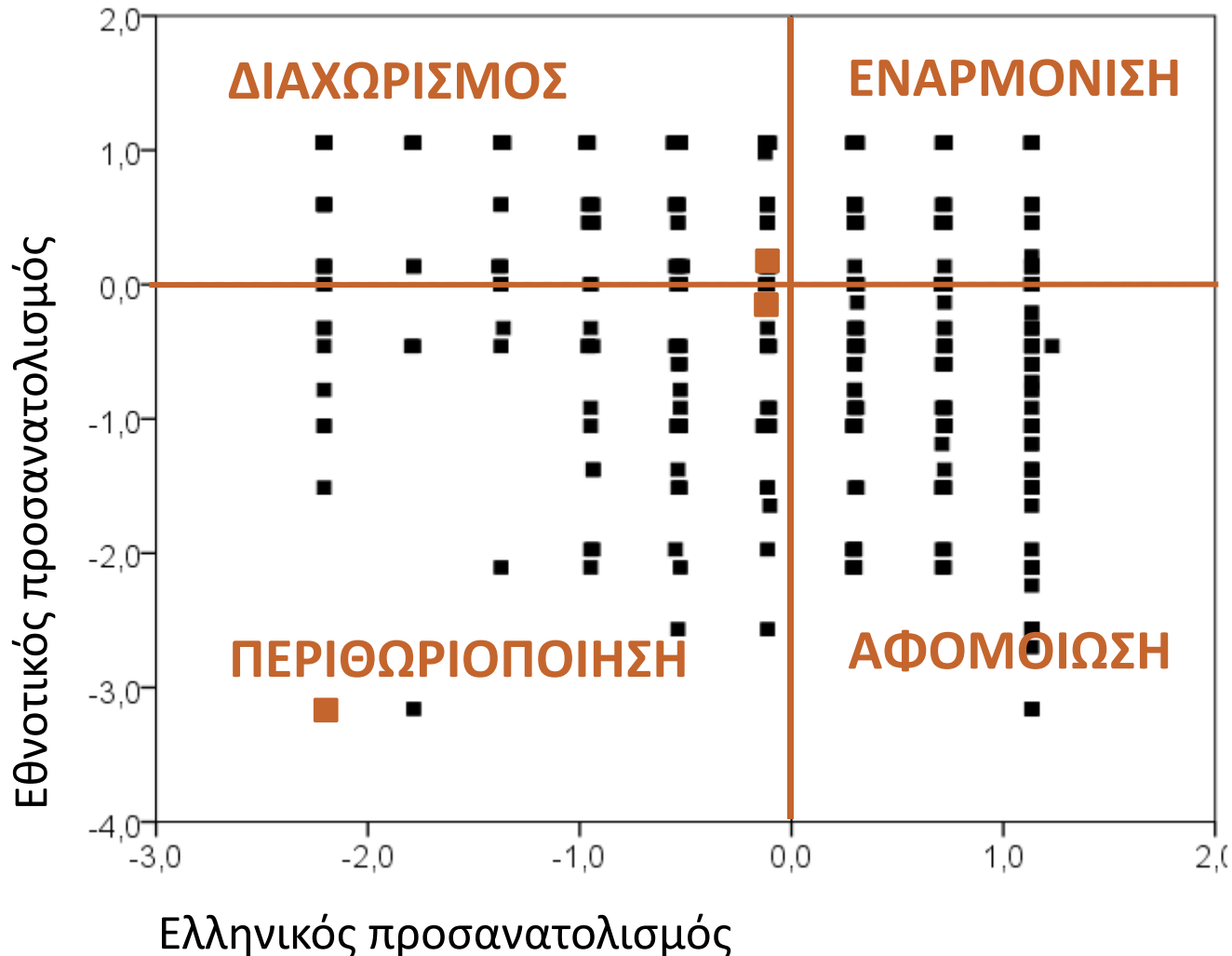
Πολιτισμικός προσανατολισμός των μεταναστών: ομαδικό επίπεδο (N=12, Besevegis & Pavlopoulos, 2008)



Επιπολιτισμοποίηση και προσαρμογή

- Η μελέτη του *προφίλ της προσαρμογής των στρατηγικών επιπολιτισμοποίησης* είναι εύληπτη και κατανοητή στους μη ειδικούς. Δίνει, ωστόσο, μια στατική εικόνα και δεν επιτρέπει τη διενέργεια στατιστικών αναλύσεων υψηλής ισχύος.
- Η αυτόνομη μελέτη καθεμιάς εκ των δύο **διαστάσεων του πολιτισμικού προσανατολισμού** είναι πιο διαφωτιστική, καθώς παρέχει στοιχεία για τη *σχετική βαρύτητα* κάθε διάστασης ανά τομέα προσαρμογής.
 - ✓ Οι πληροφορίες αυτές είναι χρήσιμες για το σχεδιασμό παρεμβάσεων και τη διαμόρφωση προτάσεων πάνω σε θέματα μεταναστευτικής πολιτικής.

Η ομαδοποίηση του πολιτισμικού προσανατολισμού οδηγεί σε απώλεια διασποράς εντός των ομάδων



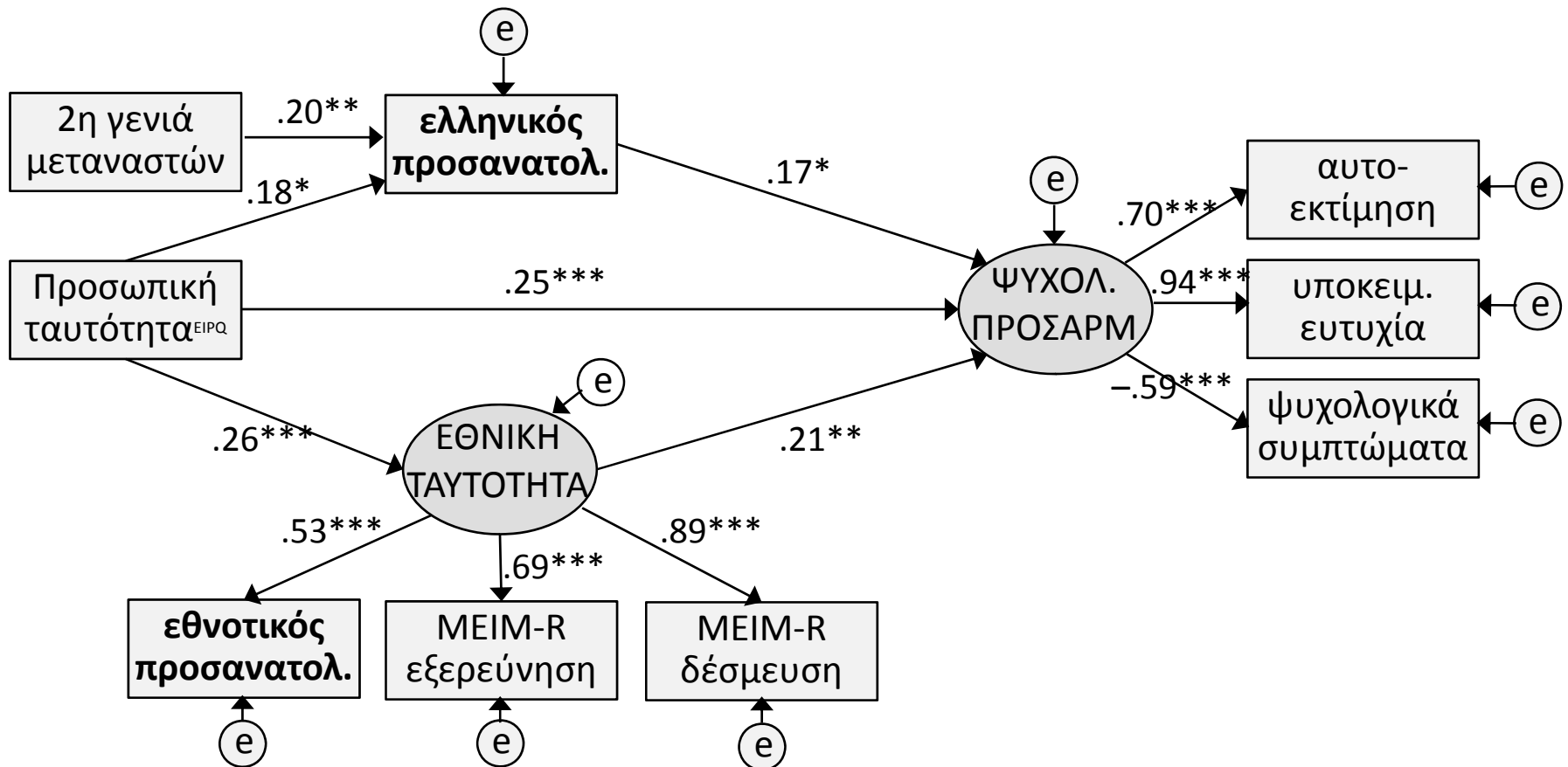
Πολιτισμικός προσανατολισμός και προσαρμογή εφήβων μεταναστών (Motti-Stefanidi et al., 2008a,b, συγχρονική έρευνα, N=420)

Προσαρμογή	Εθνοτικός προσανατολισμός	Ελληνικός προσανατολισμός
ΨΥΧΟ-ΛΟΓΙΚΗ	- συναισθ. συμπτώματα	
	+ αυτοεκτίμηση	+ αυτοεκτίμηση
ΚΟΙΝΩΝΙΚΟ-ΠΟΛΙΤΙΣΜΙΚΗ		+ σχολική επίδοση
		- απουσίες
		+ ευσυνειδησία
		- διαταρακτική συμπεριφορά

Πολιτισμικός προσανατολισμός και προσαρμογή εφήβων μεταναστών (Obradović, Motti-Stefanidi, Pavlouros, & Masten, 2008, διαχρονική έρευνα, N=269)

Προσαρμογή	Εθνοτικός προσανατολισμός ^{T1/T1-T2}	Ελληνικός προσανατολισμός ^{T1/T1-T2}
ΨΥΧΟ-ΛΟΓΙΚΗ	- συναισθ. συμπτώματα ^{T2}	- συναισθ. συμπτώματα ^{T2}
	+ αυτοεκτίμηση ^{T2}	+ αυτοεκτίμηση ^{T2}
ΚΟΙΝΩΝΙΚΟ-ΠΟΛΙΤΙΣΜΙΚΗ		+ σχολική επίδοση ^{T2}
		- απουσίες ^{T2}
	- κοινωνικότητα ^{T2}	+ κοινωνικότητα ^{T2}
		- διαταρακτική συμπεριφορά ^{T2}

Επιπολιτισμοποίηση, ταυτότητα και ψυχολογική προσαρμογή εφήβων μεταναστών (N=235, Pavloroulos, Besevegis & Georganti, 2010)



$\chi^2=26.33, df=19, p=.121, CFI=.98, RMSEA=.041$

Επιπολιτισμοποίηση και προσαρμογή

- Η μελέτη των διαστάσεων πολιτισμικού προσανατολισμού δείχνει ότι τόσο η *πολιτισμική διατήρηση* (σχέσεις με τους συμπατριώτες) όσο και η *διαπολιτισμική επαφή* (σχέσεις με την ευρύτερη κοινωνία της χώρας υποδοχής) συνεισφέρουν **συμπληρωματικά και με θετικό τρόπο** στην προσαρμογή (ψυχολογική και κοινωνικοπολιτισμική).
- ✓ Το παραπάνω συμπέρασμα έχει προκύψει από τη μελέτη διαφορετικών εθνοπολιτισμικών ομάδων, ενηλίκων και εφήβων, και αφού έχει ληφθεί υπ' όψιν η διάρκεια της παραμονής τους στην Ελλάδα.

Η στρατηγική επιπολιτισμοποίησης ως επιλογή στο πλαίσιο των διομαδικών σχέσεων

- Η στρατηγική επιπολιτισμοποίησης δεν συνιστά ελεύθερη ατομική επιλογή για τους μετανάστες, αλλά συντελείται σε συνάρτηση με τις στάσεις των γηγενών και την ποιότητα της διαπολιτισμικής επαφής.
- Η αποκλειστική μετάθεση της ευθύνης στους μετανάστες για την επιλογή αυτή:
 - ✓ αποτελεί «θεμελιώδες σφάλμα» κοινωνικής απόδοσης (Ross, 1977),
 - ✓ παραγνωρίζει την αμοιβαιότητα των διομαδικών σχέσεων ,
 - ✓ μας εμποδίζει να κατανοήσουμε τις διεργασίες και τις μεταβολές που συντελούνται στην ελληνική κοινωνία σε σχέση με το μεταναστευτικό φαινόμενο.

Η στρατηγική επιπολιτισμοποίησης ως επιλογή στο πλαίσιο των διομαδικών σχέσεων

- Ενδείξεις για την *αμοιβαιότητα* κατά την επιλογή στρατηγικής επιπολιτισμοποίησης προκύπτουν από το πεδίο μελέτης της **προσλαμβανόμενης διάκρισης**:
 - ✓ Σε διαχρονική έρευνα με μετανάστες εφήβους (AStRA, Μόττη-Στεφανίδη & συν.), η προσλαμβανόμενη διάκριση προέβλεψε *σημαντικά μεγαλύτερη* προσκόλληση στους συμπατριώτες και *μειωμένη* διάθεση για σύναψη σχέσεων με την ελληνική κοινωνία.
 - ✓ Σε πανελλαδική έρευνα με ενήλικες μετανάστες, τις περισσότερες διακρίσεις σε βάρος τους ανέφεραν όσοι επέλεξαν το Διαχωρισμό, ενώ τις λιγότερες όσοι υιοθέτησαν την Αφομοίωση (Παυλόπουλος & συν., 2011).

Γενικές διαπιστώσεις και προοπτικές

- Οι διεργασίες επιπολιτισμοποίησης επιτρέπουν την καλύτερη κατανόηση της ψυχοκοινωνικής προσαρμογής των μεταναστών, καθώς καθιστούν μετρήσιμες της λειτουργικές όψεις της αφηρημένης έννοιας «πολιτισμός» και προφυλάσσουν από τη στείρα (και επικίνδυνη) αναπαραγωγή στερεοτύπων.
- Οι διεργασίες αυτές περιλαμβάνουν τον προσανατολισμό των σχέσεων προς τους συμπατριώτες και τους γηγενείς, την επεξεργασία της εθνικής ταυτότητας, το επιπολιτισμικό στρες και τις στρατηγικές για την αντιμετώπισή του, καθώς και την αξιοποίηση των διαθέσιμων ψυχικών και κοινωνικών πόρων.

Γενικές διαπιστώσεις και προοπτικές

- Σε γενικές γραμμές, οι έρευνες στην Ελλάδα συνάδουν με τα διεθνή εμπειρικά δεδομένα για τη μετανάστευση: ο εθνοτικός προσανατολισμός συνδέεται κυρίως με όψεις της ψυχολογικής προσαρμογής, ενώ ο γηγενής προσανατολισμός είναι πιο σημαντικός για την κοινωνικοπολιτισμική προσαρμογή, αλλά και το θετικό αυτοσυναίσθημα.
- Τα ευρήματα αυτά παραπέμπουν σε στρατηγικές *εναρμόνισης*, δηλαδή συνδυασμού των πολιτισμικών στοιχείων της χώρας καταγωγής και της ελληνικής κοινωνίας, ως τον πλέον ευέλικτο και αποτελεσματικό τρόπο προσαρμογής των μεταναστών. Επομένως, ανάλογες προτείνεται να είναι οι πολιτικές ένταξης από τους οργανωμένους φορείς και θεσμούς.

Γενικές διαπιστώσεις και προοπτικές

- Για τη μελέτη της επιπολιτισμοποίησης προτείνεται η ποσοτική μέτρηση των δύο διαστάσεων πολιτισμικού προσανατολισμού (εθνοτικός-γηγενής), συμπληρωματικά προς τη μέτρηση των τεσσάρων στρατηγικών (εναρμόνιση, αφομοίωση, διαχωρισμός, περιθωριοποίηση).
- Η μελλοντική έρευνα είναι σκόπιμο να επικεντρωθεί στη συλλογή διαχρονικών δεδομένων για την κατανόηση των δυναμικών διεργασιών που προσδιορίζουν την πορεία της επιπολιτισμοποίησης.
- Επιπλέον, η μελέτη των αντιλήψεων των Ελλήνων γηγενών θα φωτίσει το πλαίσιο στο οποίο καλούνται να ενταχθούν οι μετανάστες, καθώς και τις μεταβολές που συντελούνται στην ελληνική κοινωνία ως προϊόν της επιπολιτισμοποίησης.

Εν κατακλείδι...

- Προσοχή στο μεθοδολογικό σχεδιασμό των ερευνών, στην επιλογή των ψυχομετρικών εργαλείων και στην ερμηνεία των αποτελεσμάτων.
- Διεπιστημονική συνεργασία, εντός και εκτός Ψυχολογίας, για τη διαμόρφωση θεωρητικών μοντέλων που επιτρέπουν τη σύνθεση των επιμέρους ευρημάτων (Motti-Stefanidi, Berry, Chrysochoou, Sam, & Phinney, 2011).
- Άνοιγμα προς την κοινότητα, σε κοινωνικό και θεσμικό επίπεδο, επεξεργασία και διατύπωση προτάσεων για παρεμβάσεις και πολιτικές.

Ευχαριστίες

Τα εμπειρικά δεδομένα που χρησιμοποιήθηκαν σε αυτή την παρουσίαση προέρχονται από ερευνητικά προγράμματα, τα οποία χρηματοδοτήθηκαν εν μέρει από το Ευρωπαϊκό Κοινωνικό Ταμείο και εθνικούς πόρους (ΕΠΕΑΕΚ ΙΙ-ΠΥΘΑΓΟΡΑΣ, επιστ. υπεύθυνη: καθηγήτρια Φρόσω Μόττη-Στεφανίδη), τον Ειδικό Λογαριασμό Κονδυλίων Έρευνας του Πανεπιστημίου Αθηνών, το Ινστιτούτο Μεταναστευτικής Πολιτικής και το Υπουργείο Εσωτερικών, Αποκέντρωσης και Ηλεκτρονικής Διακυβέρνησης.



National & Kapodistrian
University of Athens



Ανάπτυξη παντού. Ανάπτυξη για όλους.

ΥΠΟΥΡΓΕΙΟ ΕΘΝΙΚΗΣ ΠΑΙΔΕΙΑΣ ΚΑΙ ΘΡΗΣΚΕΥΜΑΤΩΝ
ΕΙΔΙΚΗ ΥΠΗΡΕΣΙΑ ΔΙΑΧΕΙΡΙΣΗΣ ΕΠΕΑΕΚ
ΕΥΡΩΠΑΪΚΗ ΕΝΩΣΗ
ΣΥΓΧΡΗΜΑΤΟΔΟΤΗΣΗ
ΕΥΡΩΠΑΪΚΟ ΚΟΙΝΩΝΙΚΟ ΤΑΜΕΙΟ
ΕΥΡΩΠΑΪΚΟ ΤΑΜΕΙΟ ΠΕΡΙΦΕΡΕΙΑΚΗΣ ΑΝΑΠΤΥΞΗΣ




ΠΑΙΔΕΙΑ ΜΠΡΟΣΤΑ
2^ο Επιχειρησιακό Πρόγραμμα
Εκπαίδευσης και Αρχικής
Επαγγελματικής Κατάρτισης



Βιβλιογραφία

- Arends-Tóth, J., & van de Vijver, F. J. R. (2006). Assessment of psychological acculturation. In D. L. Sam & J. W. Berry (Eds.), *The Cambridge handbook of acculturation psychology* (pp. 142-162). Cambridge, UK: Cambridge University Press.
- Berry, J. W. (1997). Immigration, acculturation and adaptation. *Applied Psychology: An International Review*, 46, 5-34.
- Berry, J. W. (2006). Contexts of acculturation. In D. L. Sam & J. W. Berry (Eds.), *The Cambridge handbook of acculturation psychology* (pp. 27-42). Cambridge, UK: Cambridge University Press.
- Berry, J. W., Phinney, J. S., Sam, D. L., & Vedder, P. (2006a). Immigrant youth: Acculturation, identity and adaptation. *Applied Psychology: An International Review*, 55, 303-332.
- Besevegis, E., & Pavlopoulos, V. (2008). Acculturation patterns and adaptation of immigrants in Greece. In M. Finklestein & K. Dent-Brown (Eds.), *Psychosocial stress in immigrants and members of minority groups as a factor of terrorist behavior* (NATO Science for Peace and Security Series, E: Human and Societal Dynamics, vol. 40, pp. 23-34). Amsterdam: IOS Press
- Bourhis, R. Y., Moïse, L. C., Perreault, S., & Senecal, S. (1997). Towards an interactive acculturation model: A social psychological approach. *International Journal of Psychology*, 32, 369-386.
- Hofstede, G. (2001). *Culture's consequences*. Beverly Hills, CA: Sage.
- Ζήση, Α. (2006). Μετανάστευση και ψυχική υγεία: Ανασκόπηση εμπειρικών ευρημάτων. *Ψυχολογία*, 13(3), 95-108.
- Κόντης, Α. (2009). Ιθαγένεια και ενσωμάτωση μεταναστών. Στο Α. Κόντης (Επιμ.), *Ζητήματα κοινωνικής ένταξης μεταναστών* (σελ. 21-73). Αθήνα: Παπαζήσης.
- Motti-Stefanidi, F., Pavlopoulos, V., Obradović, J., Dalla, M., Takis, N., Papathanasiou, A., & Masten, A. (2008). Immigration as a risk factor for adolescent adaptation in Greek urban schools. *European Journal of Developmental Psychology*, 5(2), 235-261.
- Motti-Stefanidi, F., Pavlopoulos, V., Obradović, J., & Masten, A. (2008). Acculturation and adaptation of immigrant adolescents in Greek urban schools. *International Journal of Psychology*, 43(1), 45-58.
- Motti-Stefanidi, F., Berry, J. W., Chrysoschoou, X., Sam, D. L., & Phinney, J. (in preparation). *Positive immigrant youth adaptation in context: Developmental, acculturation, and social psychological perspectives*.

Βιβλιογραφία

- Obradović, J., Motti-Stefanidi, F., Pavlopoulos, V., & Masten, A. S. (2008, March). *Adaptation of immigrant Albanian adolescents living in Greece*. Paper presented at the 12th SRA Biennial Meeting, Chicago, IL, USA.
- Mylonas, K. (2009). Statistical analysis techniques based on cross-cultural research methods: cross-cultural paradigms and intra-country comparisons. *Psychology, 16*(2), 185-204.
- Παυλόπουλος, Β., Ντάλλα, Μ., Καλογήρου, Σ., Θεοδώρου, Ρ., Μαρκούση, Δ., & Μόττη-Στεφανίδη, Φ. (2009). Επιπολιτισμός και προσαρμογή μεταναστών εφήβων στο σχολικό πλαίσιο. *Ψυχολογία, 16*(3), 400-421.
- Pavlopoulos, V., Besevegis, E., & Georganti, K. (2010, May). *Personal and ethnic identity of immigrant youth in relation to their level of psychological adaptation*. Paper presented at the 12th EARA Biennial Conference, Vilnius, Lithuania.
- Παυλόπουλος, Β., Ντάλλα, Μ., Γεωργαντή, Κ., & Μπεζεβέγκης, Η. (2011, Μάιος). *Δείκτες ένταξης των μεταναστών στην ελληνική κοινωνία: Επιπολιτισμός, ψυχολογική και κοινωνικοπολιτισμική προσαρμογή*. Ανακοίνωση στο 13ο Πανελλήνιο Συνέδριο Ψυχολογικής Έρευνας, Αθήνα.
- Redfield, R., Linton, R., & Herskovits, M. J. (1936). Memorandum for the study of acculturation. *American Anthropologist, 38*, 149-152.
- Ross, L. (1977). The intuitive psychologist and his shortcomings: Distortions in the attribution process. In L. Berkowitz (Ed.), *Advances in Experimental Social Psychology* (Vol. 10, pp. 173-220). New York: Academic Press.
- Ward, C. (2003). Psychological theories of culture contact and their implications for training and intervention. In D. Landis, J. Bennett, & M. Bennett (Eds.), *Handbook of Intercultural Training* (3rd ed., pp. 185-216). Thousand Oaks, CA: Sage.
- Ward, C., Bochner, S., & Furnham, A. (2001). *The psychology of culture shock* (2nd ed.). Hove, UK: Routledge.
- Χατζηχρήστου, Χ., Γκαρή, Α., Μυλωνάς, Κ., Γεωργουλέας, Γ., Λυκιτσάκου, Ν., Μπαφίτη, Τ., Βαϊτση, Α., & Μπακοπούλου, Α. (2001). Προσαρμογή παλιννοστούντων και αλλοδαπών μαθητών στο σχολείο. *Νέα Παιδεία, 99*, 13-27.
- Χρυσοχόου, Ξ. (2005). *Πολυπολιτισμική πραγματικότητα: Οι κοινωνιοψυχολογικοί προσδιορισμοί της πολιτισμικής πολλαπλότητας*. Αθήνα: Ελληνικά Γράμματα