



**12ο**  
**ΠΑΝΕΛΛΗΝΙΟ**  
**ΣΥΝΕΔΡΙΟ**  
**ΨΥΧΟΛΟΓΙΚΗΣ**  
**ΕΡΕΥΝΑΣ**

Ελληνική Ψυχολογική Εταιρεία

14-17 Μαΐου 2009

Βόλος, Πανεπιστήμιο Θεσσαλίας

# Η διεργασία αποχωρισμού – εξατομίκευσης των νέων ενηλίκων και η συσχέτισή της με την ψυχική υγεία: Μια διαπολιτισμική προσέγγιση

Ιωάννα Σωτηροπούλου

Άννα Χριστοπούλου

Βασίλης Παυλόπουλος

*Τομέας Ψυχολογίας, Φ.Π.Ψ., Πανεπιστήμιο Αθηνών*

# Τι είναι ο ψυχολογικός αποχωρισμός;

Σταδιακή και κατάλληλη για κάθε ηλικιακή περίοδο διεργασία ανεξαρτητοποίησης του ατόμου από τα γονεϊκά πρόσωπα με στόχο την καλύτερη ανταπόκριση στις απαιτήσεις της ωρίμανσης:

- συμπεριφορικές + γνωστικές + συναισθηματικές διαστάσεις,
- δια βίου διεργασία, κρίσιμες μεταβάσεις ζωής,
- προσαρμοστική διάσταση.

# Η πολιτισμική διάσταση του ψυχολογικού αποχωρισμού

---

Διαφορετικοί πολιτισμοί αποδίδουν διαφορετικό νόημα στην έννοια του καλά προσαρμοσμένου, λειτουργικού ενήλικα



Αποτιμούν διαφορετικά την έννοια αλλά και την αξία του ψυχολογικού αποχωρισμού

# Η πολιτισμική διάσταση του ψυχολογικού αποχωρισμού

- Πιο συλλογικά πλαίσια τείνουν να υποβαθμίζουν ή/και να αποδοκιμάζουν τάσεις αποχωρισμού και εξατομίκευσης.
- Η ανεξαρτητοποίηση δεν αποτελεί δείκτη ψυχολογικής ωριμότητας και ψυχικής υγείας σε όλα τα πολιτισμικά πλαίσια.
- ☞ Ερμηνευτική πρόταση που αντανακλά κάποιο βαθμό πολιτισμικής μεροληψίας.

# Η πολιτισμική διάσταση του ψυχολογικού αποχωρισμού

---

ψυχολογικός αποχωρισμός

=

κοινή αναπτυξιακή δομή  
σε όλα τα πολιτισμικά πλαίσια  
που οδηγεί ωστόσο σε ένα διαφορετικό  
είδος ωρίμανσης σε κάθε κοινωνία

# Σχέση ψυχολογικού αποχωρισμού και ψυχικής υγείας

- Επίτευξη ικανοποιητικού επιπέδου ψυχολογικού αποχωρισμού σχετίζεται με καλύτερους δείκτες ψυχικής υγείας και προσαρμογής.
- Η σχέση αυτή διαφοροποιείται ανάλογα:
  - ☞ με τις επιμέρους διαστάσεις του ψυχολογικού αποχωρισμού,
  - ☞ με το πολιτισμικό πλαίσιο (τι ορίζουμε ως ψυχική υγεία;)

# Ερευνητικοί στόχοι και υποθέσεις

- Να διερευνηθεί η διασύνδεση του πολιτισμικού πλαισίου με τη διεργασία του ψυχολογικού αποχωρισμού και την ψυχική υγεία.
- ☞ *Υπόθεση 1:* Οι κοινωνίες με συλλογικές αξίες θα παρουσιάζουν χαμηλότερα επίπεδα ψυχολογικού αποχωρισμού.
- ☞ *Υπόθεση 2:* Οι κοινωνίες με χαμηλότερο βιοτικό επίπεδο θα αναφέρουν περισσότερα κοινωνικά προβλήματα.

# Ερευνητικοί στόχοι και υποθέσεις

- Να διερευνηθεί η συσχέτιση του ψυχολογικού αποχωρισμού με την ψυχική υγεία, γενικά, και εντός κάθε χώρας ξεχωριστά.
- ☞ *Υπόθεση:* Η ανεξαρτησία από συγκρούσεις θα σχετίζεται με καλύτερη ψυχική υγεία σε όλες τις χώρες.



# Συμμετέχοντες κατά χώρα και φύλο (N=512)

Φύλο	ΑΓΓΛΙΑ	ΓΕΡΜΑΝΙΑ	ΕΛΛΑΔΑ	ΚΥΠΡΟΣ	ΝΙΓΗΡΙΑ	ΣΟΥΔΑΝ
Άντρες	38	20	43	21	26	17
Γυναίκες	22	53	112	105	22	33
<b>Σύνολο</b>	<b>60</b>	<b>73</b>	<b>155</b>	<b>126</b>	<b>48</b>	<b>50</b>

# Οικοπολιτισμικοί δείκτες των 6 χωρών (πηγή: Παγκόσμια Τράπεζα, 2005)

Δείκτες	ΑΓΓΛΙΑ	ΓΕΡΜΑΝ.	ΕΛΛΑΔΑ	ΚΥΠΡΟΣ	ΝΙΓΗΡΙΑ	ΣΟΥΔΑΝ
Γεωγραφική θέση	Β.Ευρώπη	Β.Ευρώπη	Μεσόγειος	Μεσόγειος	Δυτ.Αφρική	Αν.Αφρική
Πληθυσμός (εκατ.)	60,2	82,5	11,1	0,8	141,4	36,9
Πληθωρισμός	2%	1%	3%	2%	20%	12%
Αγροτική οικον.	1%	1%	4%	--	33%	32%
Προσδόκ. ζωής	79 έτη	79 έτη	79 έτη	79 έτη	47 έτη	58 έτη
Επικρ. θρησκεία	Προτε- στάντες	Προτε- στάντες	Χριστιανοί ορθόδοξοι	Χριστιανοί ορθόδοξοι	Μουσουλ./ Χριστιανοί	Μουσουλ.
Συλλογικές αξίες <sup>1</sup>	50η	38η	23η	--	13η	19η
Οικογ. ιεραρχία <sup>2</sup>	24η	23η	19η	16η	5η	--

<sup>1</sup> Τακτική τιμή μεταξύ 53 χωρών. Αθροιστικά για τις Αφρικανικές χώρες (Hofstede, 1983).

<sup>2</sup> Τακτική τιμή μεταξύ 27 χωρών (Georgas et al., 2006).

# Ερωτηματολόγιο Ψυχολογικού Αποχωρισμού (PSI. Hoffman, 1984)

- **Λειτουργική ανεξαρτησία** ( $\alpha=0,88-0,89$ )  
Ικανότητα χειρισμού προσωπικών ζητημάτων χωρίς τη βοήθεια της μητέρας ή του πατέρα
  - **Ανεξαρτησία στάσεων** ( $\alpha=0,88-0,92$ )  
Πόσο οι στάσεις, οι αξίες και οι πεπτοιθήσεις του ατόμου είναι διαφορετικές από αυτές των γονέων
  - **Συναισθηματική ανεξαρτησία** ( $\alpha=0,90-0,92$ )  
Αποδέσμευση από μια υπερβολική ανάγκη για επιδοκιμασία, εγγύτητα και συναισθηματική στήριξη από τους γονείς
  - **Ανεξαρτησία από συγκρούσεις** ( $\alpha=0,88-0,89$ )  
Αποδέσμευση από έντονα συναισθήματα ενοχής, άγχους, πικρίας και θυμού απέναντί στους γονείς
- ⇒ Ξεχωριστοί δείκτες για τη μητέρα και τον πατέρα

# Ερωτηματολόγιο Γενικής Υγείας (GHQ-28. Goldberg & Hillier, 1979)

Δύο γενικές κατηγορίες προβλημάτων ψυχικής υγείας:

α) δυσκολία του ατόμου να ανταποκριθεί σε καθημερινές λειτουργίες

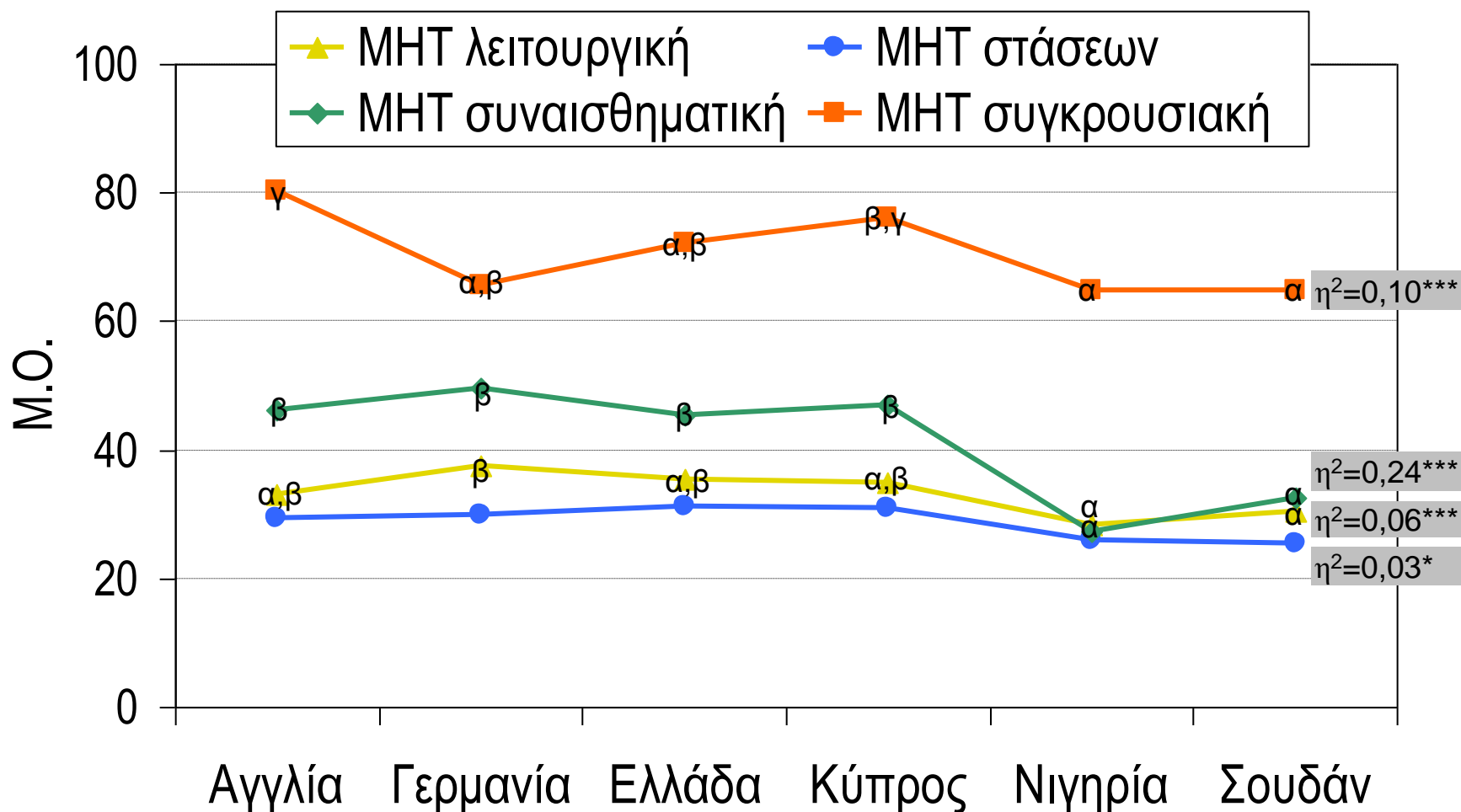
β) ψυχοσωματικές ενοχλήσεις

- **Σωματικά συμπτώματα** ( $\alpha=0,74$ )
- **Άγχος – ανησυχία** ( $\alpha=0,75$ )
- **Κοινωνικά προβλήματα** ( $\alpha=0,73$ )
- **Σοβαρή κατάθλιψη** ( $\alpha=0,84$ )

# Αποτελέσματα 1α

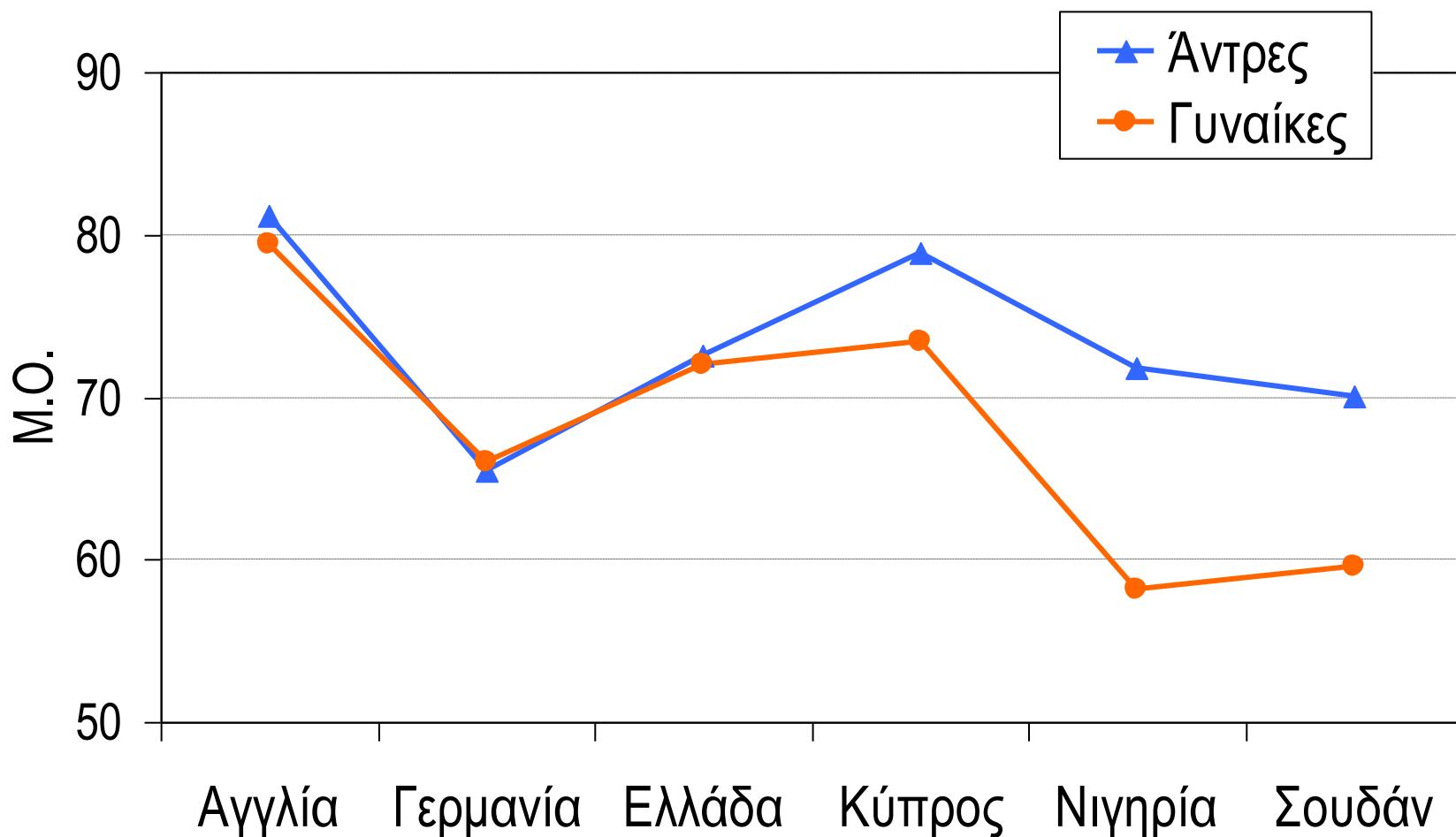
- Σύγκριση μέσων όρων των διαστάσεων του ψυχολογικού αποχωρισμού από τη μητέρα και τον πατέρα ως προς τη χώρα.
  - ☞ Πολυμεταβλητές αναλύσεις διακύμανσης  
6 (χώρα) X 2 (φύλο)

# Μέσοι όροι των διαστάσεων ψυχολογικού αποχωρισμού από τη μητέρα ως προς τη χώρα

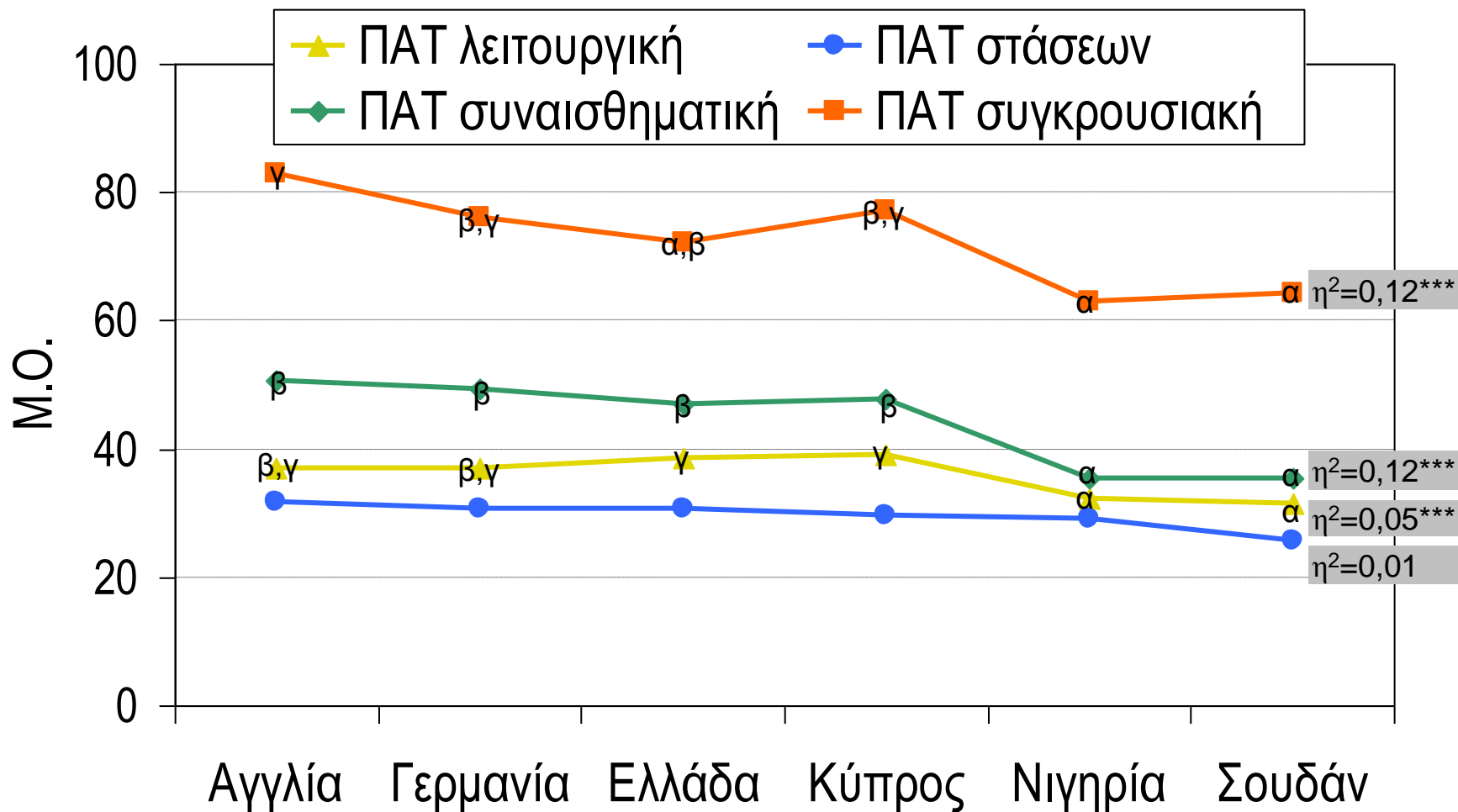


\* p<0,05. \*\* p<0,01. \*\*\* p<0,001

# Αλληλεπίδραση χώρας X φύλου στους μέσους όρους ανεξαρτησίας από συγκρούσεις από τη μητέρα



# Μέσοι όροι των διαστάσεων ψυχολογικού αποχωρισμού από τον πατέρα ως προς τη χώρα



\*  $p < 0,05$ . \*\*  $p < 0,01$ . \*\*\*  $p < 0,001$

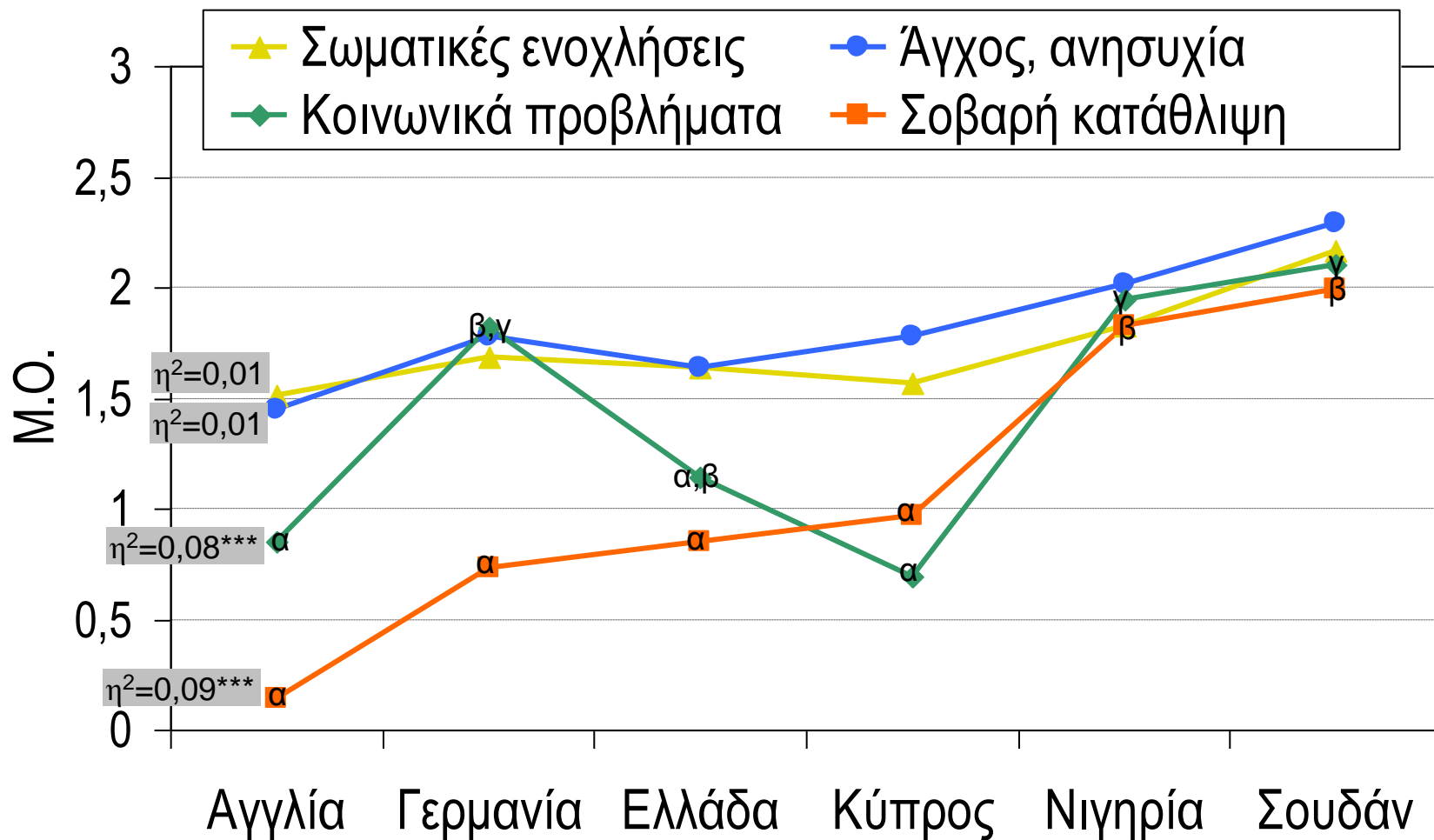


# Αποτελέσματα 1β

---

- Σύγκριση μέσων όρων των κλιμάκων ψυχικής υγείας ως προς τη χώρα.
  - ☞ Πολυμεταβλητές αναλύσεις διακύμανσης  
6 (χώρα) X 2 (φύλο)

# Μέσοι όροι των κλιμάκων ψυχικής υγείας ως προς τη χώρα



\*  $p < 0,05$ . \*\*  $p < 0,01$ . \*\*\*  $p < 0,001$

## Αποτελέσματα 2

- Στατιστική πρόβλεψη των κλιμάκων ψυχικής υγείας από τις διαστάσεις του ψυχολογικού αποχωρισμού από τους γονείς.
  - ☞ Ιεραρχικές αναλύσεις πολλαπλής παλινδρόμησης:
    - Βήμα 1 → δημογραφικοί παράγοντες (φύλο, ηλικία, οικογενειακή κατάσταση-διαζύγιο, επίπεδο εκπαίδευσης γονέων)
    - Βήμα 2 → διαστάσεις ψυχολογικού αποχωρισμού από τη μητέρα και τον πατέρα
  - ☞ Αναλύσεις για το συνολικό δείγμα και εντός κάθε χώρας ξεχωριστά.

## Στατιστική πρόβλεψη των κλιμάκων ψυχικής υγείας από τον ψυχολογικό αποχωρισμό (N=512)

Διαστάσεις ανεξαρτησίας		Σωματικά	Άγχος,	Κοινωνικά	Κατά-
		ενοχλήμ.	ανησυχία	προβλήμ.	θλιψη
		beta	beta	beta	beta
Μητέρα	Λειτουργική	-0,06	-0,05	-0,12	-0,07
	Στάσεων	0,13	0,09	0,07	<b>0,20**</b>
	Συναισθημ.	0,07	0,07	0,12	0,03
	Συγκρούσεις	<b>-0,19***</b>	<b>-0,17***</b>	-0,10	<b>-0,26***</b>
Πατέρας	Λειτουργική	0,10	0,11	0,02	-0,01
	Στάσεων	0,03	0,07	0,13	0,02
	Συναισθημ.	<b>-0,18*</b>	<b>-0,24**</b>	-0,13	-0,07
	Συγκρούσεις	<b>-0,21***</b>	<b>-0,21***</b>	<b>-0,15**</b>	-0,06

\* p<0,05. \*\* p<0,01. \*\*\* p<0,001

# Στατιστική πρόβλεψη των κλιμάκων ψυχικής υγείας από τον ψυχολογικό αποχωρισμό (εντός χωρών)

	Διαστάσεις ανεξαρτησίας	Σωματικά ενοχλήμ.	Άγχος, ανησυχία	Κοινωνικά προβλήμ.	Κατάθλιψη
Μητέρα	Λειτουργική				ΣΟΥ(-)
	Στάσεων			ΣΟΥ(+)	ΚΥΠ(+)
	Συναισθημ.				
	Συγκρούσεις	ΚΥΠ(-)	ΓΕΡ,ΝΙΓ(-)		ΚΥΠ,ΓΕΡ,ΝΙΓ,ΣΟΥ(-)
Πατέρας	Λειτουργική			ΣΟΥ(+)	
	Στάσεων				ΕΛΛ(+),ΚΥΠ(-)
	Συναισθημ.		ΓΕΡ(-)	ΣΟΥ(-)	
	Συγκρούσεις	ΚΥΠ,ΑΓΓ,ΓΕΡ(-)	ΚΥΠ(-)	ΚΥΠ(-)	ΚΥΠ,ΝΙΓ(-)

ΕΛΛ: Ελλάδα, ΚΥΠ: Κύπρος, ΑΓΓ: Αγγλία, ΓΕΡ: Γερμανία, ΝΙΓ: Νιγηρία, ΣΟΥ: Σουδάν

# Συζήτηση

- Οι διαπολιτισμικές διαφορές στον ψυχολογικό αποχωρισμό και στα προβλήματα ψυχικής υγείας μπορούν να ερμηνευτούν λαμβάνοντας υπ' όψιν:
  - ☞ κοινωνικοπολιτισμικούς δείκτες (π.χ. συλλογικές-ατομικιστικές αξίες),
  - ☞ τις ειδικές κοινωνικο-οικονομικές συγκυρίες κατά το χρόνο διεξαγωγής της έρευνας (βλ. Γερμανία).
- Η σχέση του ψυχολογικού αποχωρισμού με την ψυχική υγεία διαφοροποιείται στις επιμέρους διαστάσεις του:
  - ☞ ανεξαρτησία συγκρούσεων, συναισθηματική ανεξαρτησία από τον πατέρα → λιγότερα προβλήματα ψυχικής υγείας,
  - ☞ ανεξαρτησία στάσεων → περισσότερα προβλήματα κατάθλιψης.

# Συζήτηση

- Σε κοινωνίες όπου συντελούνται μεταβατικές διεργασίες σε κοινωνικό-πολιτισμικό επίπεδο (π.χ. Κύπρος), η διεργασία του αποχωρισμού μπαίνει σε νέα διαπραγμάτευση.
- Η αναφορά κοινωνικών προβλημάτων σε ορισμένες χώρες (π.χ. Σουδάν) προβλέπεται από την ανεξαρτησία σε ορισμένες διαστάσεις του ψυχολογικού αποχωρισμού και από την εξάρτηση σε άλλες.

# Αντί συμπεράσματος..

---

- ψυχολογικός αποχωρισμός = σύνθετη διεργασία
- ψυχολογικός αποχωρισμός  $\neq$  διακοπή των δεσμών
- ψυχολογικός αποχωρισμός  $\rightarrow$  προσαρμογή
- Τι σημαίνει να είμαι ανεξάρτητος; Τι σημαίνει να είμαι καλά προσαρμοσμένος; Η απάντηση διαφέρει από κοινωνία σε κοινωνία.



# Αντί συμπέρασματος..

- Διαφορετικές κοινωνίες αποδίδουν διαφορετικό περιεχόμενο και άλλη αξιολογική χροιά στις έννοιες της εξάρτησης-ανεξαρτησίας και της ψυχικής προσαρμογής.
- Η υπερτίμηση της αυτόνομης δράσης έναντι της διατήρησης των συναισθηματικών δεσμών και η απόδοση αρνητικής αξιολογικής χροιάς στην έννοια της εξάρτησης ενδέχεται να αντανakλά πολιτισμική μεροληψία.



Ευχαριστώ για την ιερωσική σας!