

# Η παιδική προσωπικότητα στο οικογενειακό πλαίσιο:

## Γονεϊκές αντιλήψεις

Βασίλης Παυλόπουλος

*Τομέας Ψυχολογίας, Πανεπιστήμιο Αθηνών*

Προφορική ανακοίνωση στη Διημερίδα της Διεύθυνσης Εκπαίδευσης του Β' Κοινοτικού Πλαισίου Στήριξης (ΕΠΕΑΕΚ) του ΥΠΕΠΘ, με θέμα «Θέματα οικογένειας - διεπαγγελματική συμβουλευτική», Αθήνα, Ιανουάριος 200

### Εισαγωγή

Η ανασκόπηση της ιστορίας της Ψυχολογίας δείχνει ότι όλοι σχεδόν οι σχετικοί κλάδοι επικεντρώνονται κυρίως στο μεμονωμένο άτομο, και ελάχιστα στην επίδραση ευρύτερων κοινωνικών συστημάτων, όπως η οικογένεια. Παρόλα αυτά, είναι πλέον κοινή διαπίστωση ότι η Ψυχολογία έχει να διαδραματίσει σημαντικό ρόλο στη μελέτη της δομής και της λειτουργίας της οικογένειας. Ο Γεώργας (1999) αναφέρει ότι η πρόκληση για την Ψυχολογία είναι να διερευνήσει τις σχέσεις ανάμεσα στα μέλη, όπως αυτές διαμορφώνονται σε ποικίλα οικογενειακά σχήματα, και τις επιπτώσεις που έχουν αυτές οι αλληλεπιδράσεις στις ψυχολογικές ιδιότητες των ατόμων, όπως η προσωπικότητα, οι στάσεις, οι αξίες, κλπ.

Στον Τομέα Ψυχολογίας του Πανεπιστημίου Αθηνών βρίσκεται σε εξέλιξη ένα ερευνητικό πρόγραμμα με σκοπό τη μελέτη της αναπτυσσόμενης προσωπικότητας, από την προσχολική ηλικία μέχρι την εφηβεία, και την κατασκευή ψυχομετρικών μέσων για την αξιολόγησή της. Με δεδομένες τις διαπιστώσεις που αναφέραμε αρχικά, η έρευνα αυτή δεν θα μπορούσε να αγνοήσει την οικογένεια ως το σημαντικότερο ίσως οικολογικό-κοινωνικό πλαίσιο στο οποίο ζει και αναπτύσσεται το παιδί. Βασική μεθοδολογική επιλογή μας αποτελεί η προσφυγή στους γονείς, ως πηγές άντλησης των δεδομένων.

**\*διαφάνεια\*** Γιατί όμως να απευθυνθούμε στους γονείς για να αναζητήσουμε πληροφορίες σχετικά με την προσωπικότητα των παιδιών; (κείμενο)

**\*διαφάνεια\*** Αρκετοί ερευνητές έχουν μελετήσει του τρόπους με τους οποίους οι γονείς επηρεάζουν την προσωπικότητα των παιδιών τους. (κείμενο)

\*διαφάνεια\* Από το άλλο μέρος, είναι γνωστό ότι οι γονεϊκές αντιλήψεις της προσωπικότητας των παιδιών απέχουν από το να μπορούν να θεωρηθούν εξ ορισμού ως αντικειμενικές, εφόσον επηρεάζονται από αρκετές παραμέτρους. (κείμενο)

## Μέθοδος

\*διαφάνεια\* Αλλά ας δούμε πιο αναλυτικά την έρευνά μας. Χρησιμοποιήσαμε ένα νέο ερωτηματολόγιο, το Ε-ΔΙΠΡΟΠΕ12, προϊόν προηγούμενων φάσεων του ευρύτερου ερευνητικού προγράμματος στο οποίο αναφερθήκαμε προηγουμένως. Υπάρχουν τέσσερις εκδόσεις, για παιδιά ηλικίας 3, 6, 9 και 12 ετών. Το Ε-ΔΙΠΡΟΠΕ12, στην τελική έκδοση, αποτελείται από 99 προτάσεις. Συμπληρώνεται από γονείς και αξιολογεί πέντε γενικούς παράγοντες και δεκαπέντε επιμέρους σύνδρομα της προσωπικότητας παιδιών 11-13 ετών. Στη σημερινή παρουσίαση θα μείνουμε στο επίπεδο των γενικών παραγόντων εξαιτίας του περιορισμένου χρόνου που έχουμε στη διάθεσή μας.

\*διαφάνεια\* Οι παράγοντες αυτοί είναι: Συναισθηματική Αντιδραστικότητα (Διαγωγή, Ατομισμός/Εγωισμός, Συναισθηματική Αστάθεια), Ευσυνειδησία (Επιμέλεια, Σχολική Επάρκεια, Κίνητρα Επίδοσης), Διανοητική Ανάπτυξη (Ευφυΐα, Αυτοπεποίθηση, Δεκτικότητα σε Εμπειρίες), Προσήνεια (Συμμόρφωση, Αλτρουισμός, Ευσυγκινησία) και Εξωστρέφεια (Κοινωνικότητα, Εγκαρδιότητα, Απόσυρση). Η κλίμακα αξιολόγησης είναι πεντάβαθμη, από 1="Το γνώρισμα δεν ταιριάζει σχεδόν καθόλου" μέχρι 5="Το γνώρισμα ταιριάζει πάρα πολύ στο παιδί".

Χορηγήσαμε το Ε-ΔΙΠΡΟΠΕ σε 562 γονείς οι οποίοι αξιολόγησαν την προσωπικότητα 306 παιδιών ηλικίας 11-13 ετών. Το δείγμα προέρχεται στο σύνολό του από την ευρύτερη περιοχή της Αθήνας και του Πειραιά. Οι ανεξάρτητες μεταβλητές της έρευνας προέρχονται από τρεις πηγές: (α) χαρακτηριστικά του παιδιού: φύλο, σειρά γέννησης, σχολική επίδοση, (β) χαρακτηριστικά του γονέα: φύλο, μορφωτικό επίπεδο, και (γ) χαρακτηριστικά της οικογένειας: τύπος οικογένειας ως προς τη δομή, συναισθηματικοί δεσμοί μεταξύ των μελών. Για τον τύπο οικογένειας χρησιμοποιήσαμε ένα ερωτηματολόγιο του Γεώργα και συνεργατών (1997) που περιλαμβάνει έξι ομόκεντρους κύκλους, στους οποίους τα άτομα καλούνται να τοποθετήσουν τα πρόσωπα που (θεωρούν ότι) αποτελούν την οικογένειά τους, με κέντρο των κύκλων τον εαυτό τους. Το ερωτηματολόγιο για την αξιολόγηση των συναισθηματικών δεσμών μεταξύ

των μελών είναι κατασκευασμένο από την Gronvold (1988) και περιλαμβάνει 13 προτάσεις που συνοψίζονται σε τρεις διαστάσεις: δεσμοί των γονέων με τα παιδιά, δεσμοί των παιδιών με τους γονείς, και ποιότητα των οικογενειακών σχέσεων.

## Αποτελέσματα και Συζήτηση

### *Χαρακτηριστικά του παιδιού*

**\*διαφάνεια\*** Ως προς το φύλο, βρέθηκε ότι ο μέσος όρος των αγοριών διαφοροποιείται από το μέσο όρο των κοριτσιών σε τέσσερις (από τους πέντε) παράγοντες της προσωπικότητας. Συγκεκριμένα, οι γονείς χαρακτηρίζουν τα αγόρια ως πιο εξωστρεφή (δηλ. εγκάρδια και κοινωνικά), με μεγαλύτερη διανοητική ανάπτυξη (δηλ. με μεγαλύτερη ευφυΐα και δεκτικότητα σε εμπειρίες), αλλά και με μεγαλύτερη συναισθηματική αντιδραστικότητα (συναισθηματική αστάθεια), σε σχέση με τα κορίτσια. Από το άλλο μέρος, τα κορίτσια αξιολογούνται ως πιο ευσυνείδητα από τα αγόρια, (δηλ. με μεγαλύτερη επιμέλεια και περισσότερα κίνητρα επίδοσης), αλλά και με αυξημένη ευσυγκινησία (που αποτελεί επιμέρους σύνδρομο της προσήνειας). Η συνολική εικόνα των διαφορών αυτών παραπέμπει σε γνωστά στερεότυπα των δύο φύλων, καθώς και σε παρόμοια ευρήματα σχετικών ερευνών που αναφέρονται στην ελληνική και διεθνή βιβλιογραφία. Φαίνεται, πάντως, ότι ήδη από την παιδική ηλικία τα αγόρια και τα κορίτσια ενθαρρύνονται ώστε να διαμορφώσουν συμπεριφορές που ανταποκρίνονται στους ρόλους που θα αναλάβουν στην ενήλικη ζωή.

**\*διαφάνεια\*** Η σειρά γέννησης διαφοροποιεί την αξιολόγηση τριών παραγόντων της προσωπικότητας: τα πρωτότοκα παιδιά περιγράφονται ως πιο ευσυνείδητα και με μεγαλύτερη διανοητική ανάπτυξη. Από το άλλο μέρος, τα υστερότοκα παιδιά χαρακτηρίζονται από τους γονείς ως λίγο πιο εξωστρεφή (ισχύει μόνο για την πρώτη επιμέρους πλευρά του παράγοντα, δηλαδή την κοινωνικότητα). Δηλαδή, οι γονείς δίνουν έμφαση σε πλευρές της προσωπικότητας που σχετίζονται με την επίδοση και την επιτυχία στα πρωτότοκα παιδιά, και με τις διαπροσωπικές σχέσεις στα υστερότοκα.

**\*διαφάνεια\*** Όσον αφορά στην σχολική επίδοση, βρέθηκε ότι τα παιδιά με άριστη βαθμολογία χαρακτηρίζονται από περισσότερη ευσυνειδησία και μεγαλύτερη διανοητική ανάπτυξη, ενώ τα παιδιά με απλώς καλή ή πολύ καλή βαθμολογία έχουν μεγαλύτερη συναισθηματική αντιδραστικότητα. Είναι ενδιαφέρον ότι στην έρευνά μας επιβεβαιώνεται η συμβολή διαστάσεων της προσωπικότητας στη σχολική επίδοση. Και

αυτό γιατί κατά καιρούς έχει δοθεί ιδιαίτερη έμφαση στη σχέση της βαθμολογίας με τη νοημοσύνη, με αποτέλεσμα να αγνοούνται άλλες παράμετροι. Σήμερα πλέον γνωρίζουμε ότι η προσωπικότητα ερμηνεύει ένα αξιόλογο ποσοστό της διακύμανσης της σχολικής επίδοσης των παιδιών που δεν εξηγείται από τη νοημοσύνη.

### **Χαρακτηριστικά του γονέα**

**\*διαφάνεια\*** Αντίθετα με το φύλο του παιδιού, σε κανέναν από τους πέντε παράγοντες δεν παρατηρείται διαφοροποίηση ως προς το φύλο του γονέα, δηλαδή τόσο οι πατέρες όσο και οι μητέρες συμφωνούν γενικά στην αξιολόγηση της προσωπικότητας των παιδιών τους. Το εύρημα αυτό προσθέτει στην εγκυρότητα και στην αξιοπιστία του ερωτηματολογίου, αφού φαίνεται ότι οι γονεϊκές αντιλήψεις για την παιδική προσωπικότητα επηρεάζονται κυρίως από γνωρίσματα των ίδιων των παιδιών και όχι από το φύλο του γονέα που κάνει την αξιολόγηση.

**\*διαφάνεια\*** Αντίθετα, το επίπεδο εκπαίδευσης του γονέα φαίνεται να διαφοροποιεί την αξιολόγηση της παιδικής προσωπικότητας. Συγκεκριμένα, οι πιο μορφωμένοι γονείς αξιολογούν κάπως πιο θετικά τα παιδιά τους στην ευσυνειδησία και στη διανοητική ανάπτυξη. Η συσχέτιση αυτή μοιάζει αρκετά με τα ευρήματα σχετικά με τη σχολική επίδοση των παιδιών και μπορεί να σημαίνει ότι, πράγματι, τα παιδιά που έχουν πιο μορφωμένους γονείς εμφανίζουν και περισσότερη ευσυνειδησία και διανοητική ανάπτυξη, άρα και καλύτερη βαθμολογία στο σχολείο. Δηλαδή, η μόρφωση των γονέων οδηγεί στην καλλιέργεια διαστάσεων της προσωπικότητας των παιδιών που σχετίζονται με αυξημένη σχολική επίδοση.

### **Χαρακτηριστικά της οικογένειας**

**\*διαφάνεια\*** Ο τύπος της οικογένειας ως προς τη δομή περιλαμβάνει δύο διαβαθμίσεις: την «πυρηνική» και την εκτεταμένη οικογένεια. Η πολυμεταβλητή ανάλυση διακύμανσης έδειξε ότι η «πυρηνική» οικογένεια συνδέεται με αυξημένη συναισθηματική αντιδραστικότητα (ατομισμός/εγωισμός), ενώ η εκτεταμένη οικογένεια συνδέεται με αυξημένη προσήνεια (αλτρουισμός) και εξωστρέφεια (μεγαλύτερη κοινωνικότητα και μικρότερη απόσυρση). Μία ερμηνεία για τα παραπάνω ευρήματα μπορεί να στηριχθεί στις διαφορετικές αξίες που καλλιεργεί κάθε τύπος οικογένειας, οι οποίες τείνουν προς τον ατομισμό για τις «πυρηνικές», και προς τη συλλογικότητα για τις εκτεταμένες οικογένειες.

**\*διαφάνεια\*** Το ερωτηματολόγιο για τους συναισθηματικούς δεσμούς, που χρησι-

μοποιήθηκε, αξιολογεί τρεις εννοιολογικά διακριτές διαστάσεις: τους δεσμούς των παιδιών με τους γονείς, τους δεσμούς των γονέων με τα παιδιά και την ποιότητα της επικοινωνίας και των οικογενειακών σχέσεων. Υπολογίστηκε η συνάφεια (δείκτης Pearson r) μεταξύ των παραγόντων της παιδικής προσωπικότητας και των συναισθηματικών δεσμών στην οικογένεια, όπως τους αντιλαμβάνονται οι γονείς. Όπως αναμενόταν, διαπιστώθηκε στατιστικώς σημαντική θετική συνάφεια των συναισθηματικών δεσμών με τους παράγοντες του Ε-ΔΙΠΡΟΠΕ, ιδιαίτερα με την προσήνεια και, σε μικρότερο βαθμό, με τη διανοητική ανάπτυξη και την ευσυνειδησία. Δηλαδή, το «ζεστό» συναισθηματικό κλίμα στην οικογένεια τείνει να οδηγεί σε θετικότερη αξιολόγηση της προσωπικότητας των παιδιών από τους γονείς.

### **Συμπεράσματα**

Τα ευρήματά μας δείχνουν, καταρχήν, ότι οι γονεϊκές αντιλήψεις μπορούν ν' αποτελέσουν έγκυρη και αξιόπιστη πηγή πληροφοριών για την προσωπικότητα του παιδιού. Παρατηρήθηκε αξιόλογη συμφωνία μεταξύ πατέρων και μητέρων, ενώ οι διαφορές που προέκυψαν ως προς το φύλο του παιδιού και τη σειρά γέννησης είναι συμβατές με προηγούμενες έρευνες στην Ελλάδα και διεθνώς. Επιπλέον, οι γονεϊκές αντιλήψεις έχουν προγνωστική αξία, εφόσον μπορούν να προβλέψουν σημαντικές παραμέτρους της ανάπτυξης του παιδιού, όπως η σχολική επιτυχία. Τέλος, η μελέτη της παιδικής προσωπικότητας μέσα στο οικογενειακό πλαίσιο μας βοηθά να δούμε πέρα από τη δυαδική σχέση γονέα-παιδιού και να εντοπίσουμε στοιχεία της δυναμικής της ομάδας (όπως η δομή της οικογένειας και οι δεσμοί μεταξύ των μελών) που επηρεάζουν την ανάπτυξη της προσωπικότητας, αλλά συχνά τείνουμε να υποβαθμίζουμε. Η βαθύτερη γνώση αυτών των στοιχείων μας επιτρέπει να κατανοήσουμε καλύτερα την πορεία διαμόρφωσης της προσωπικότητας και, σε επόμενο στάδιο, να παρέμβουμε αποτελεσματικά για να βελτιστοποιήσουμε τη διαδικασία αυτή.

## **Γιατί να απευθυνθούμε στους γονείς ως πηγές πληροφόρησης για την προσωπικότητα των παιδιών;**

- Οι γονείς, κατά τεκμήριο, αποτελούν τους σημαντικότερους ενήλικες στην πορεία της ανάπτυξης. Οι αντιλήψεις τους για την προσωπικότητα των παιδιών προέρχονται από την άμεση και μακροχρόνια προσωπική επαφή μαζί τους.
- Οι αυτοαναφορές των ίδιων των παιδιών χαρακτηρίζονται από περιορισμένη εγκυρότητα και αξιοπιστία, εφόσον τα παιδιά δεν διαθέτουν το επίπεδο ωριμότητας και τη γλωσσική ευχέρεια που απαιτείται γι' αυτό το σκοπό.
- Οι δάσκαλοι είναι, ενδεχομένως, αντικειμενικότεροι κριτές από τους γονείς εξαιτίας της συναισθηματικής τους ουδετερότητας. Τείνουν όμως να επικεντρώνονται σε περιορισμένο εύρος ψυχολογικών ιδιοτήτων των παιδιών.
- Από τους γονείς μπορούμε να αντλήσουμε επιπλέον στοιχεία σχετικά με τα δημογραφικά χαρακτηριστικά και τη δυναμική της οικογένειας, τα οποία ενδέχεται να συνδέονται με την προσωπικότητα των παιδιών

## **Με ποιους τρόπους οι γονείς επηρεάζουν την ανάπτυξη της προσωπικότητας των παιδιών;**

- Οι γονείς αποτελούν ισχυρά πρότυπα προς μίμηση, όχι μόνο με το λόγο αλλά, κυρίως, με τη συμπεριφορά τους.
- Οι “αυτοεκπληρούμενες προφητείες” που διατυπώνουν οι γονείς για το παιδί επηρεάζουν μακροπρόθεσμα τη διαμόρφωση της προσωπικότητάς του προς την κατεύθυνση των γονεϊκών αντιλήψεων.
- Οι γονείς διαθέτουν σε υπερθετικό βαθμό όλες τις μορφές κοινωνικής δύναμης (French, & Raven, 1956): δύναμη της αμοιβής, δύναμη του εξαναγκασμού, νόμιμη δύναμη, δύναμη της εμπειρίας και της γνώσης, δύναμη της ταύτισης.
- Η οικογένεια θεωρείται ως παρεμβαλλόμενη μεταβλητή ανάμεσα στη συμπεριφορά του ατόμου και στο περιβάλλον. Τα πολιτισμικά στοιχεία και οι κοινωνικοί κανόνες μεταβιβάζονται στα παιδιά μέσω του “φίλτρου” της προσωπικότητας και των αξιών των γονέων.

## **Ποιοι παράγοντες επηρεάζουν τις αντιλήψεις των γονέων για την προσωπικότητα των παιδιών;**

- Η εμφανής συμπεριφορά του παιδιού περιέχει “αντιληπτικά στοιχεία” που άλλοτε διευκολύνουν και άλλοτε παρεμποδίζουν την κατανόηση ενός χαρακτηριστικού.
- Η κατανομή των ρόλων και ο βαθμός εμπλοκής της μητέρας και του πατέρα στην ανατροφή του παιδιού επηρεάζουν την ποιότητα και το εύρος των εμπειριών των γονέων με τα παιδιά.
- Οι ψυχολογικές ιδιότητες των γονέων (π.χ. στόχοι, προσδοκίες, αξίες, στάσεις, ανάγκες, ενδιαφέροντα) επηρεάζουν τις πρακτικές διαπαιδαγώγησης που χρησιμοποιούν.
- Η δομή και η λειτουργία της οικογένειας (π.χ. τύπος οικογένειας, διαγενεακές σχέσεις, κάλυψη των αναγκών και βαθμός αυτονομίας των μελών) συνδέονται άμεσα με την πορεία της κοινωνικοποίησης.



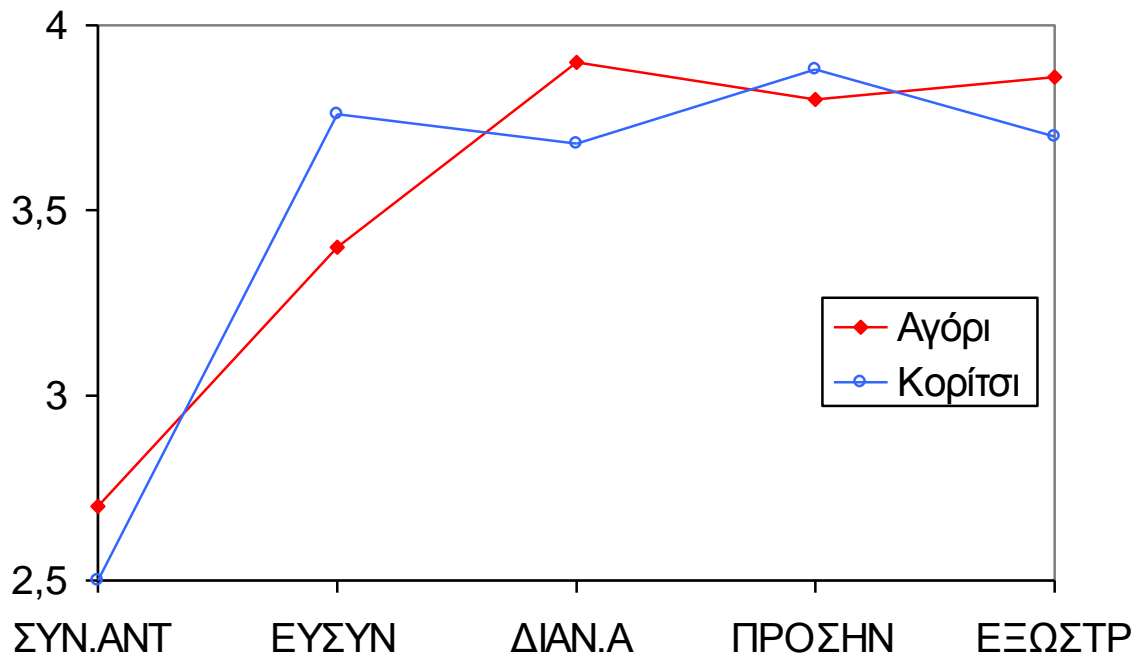
Παραγοντική δομή των ερωτηματολογίων Ε-ΔΙΠΡΟΠΕ για παιδιά 3, 6, 9 και 12 ετών

3 ετών	6 ετών	9 ετών	12 ετών
<b>Αναστολή</b> 17 προτάσεις, $\alpha=0,81$	<b>Αναστολή</b> 13 προτάσεις, $\alpha=0,79$		
<b>Συναισθηματική Αντιδραστικότητα</b> 33 προτάσεις, $\alpha=0,94$	<b>Συναισθηματική Αντιδραστικότητα</b> 33 προτάσεις, $\alpha=0,94$	<b>Συναισθηματική Αντιδραστικότητα</b> 33 προτάσεις, $\alpha=0,95$	<b>Συναισθηματική Αντιδραστικότητα</b> 23 προτάσεις, $\alpha=0,93$
<b>Διανοητική Ανάπτυξη</b> 21 προτάσεις, $\alpha=0,90$	<b>Διανοητική Ανάπτυξη</b> 17 προτάσεις, $\alpha=0,88$	<b>Διανοητική Ανάπτυξη</b> 20 προτάσεις, $\alpha=0,88$	<b>Διανοητική Ανάπτυξη</b> 18 προτάσεις, $\alpha=0,90$
<b>Εξωστρέφεια</b> 21 προτάσεις, $\alpha=0,88$	<b>Εξωστρέφεια</b> 23 προτάσεις, $\alpha=0,89$	<b>Εξωστρέφεια</b> 19 προτάσεις, $\alpha=0,89$	<b>Εξωστρέφεια</b> 17 προτάσεις, $\alpha=0,86$
	<b>Ευσυνειδησία</b> 20 προτάσεις, $\alpha=0,91$	<b>Ευσυνειδησία</b> 27 προτάσεις, $\alpha=0,94$	<b>Ευσυνειδησία</b> 19 προτάσεις, $\alpha=0,94$
		<b>Προσήνεια</b> 22 προτάσεις, $\alpha=0,91$	<b>Προσήνεια</b> 22 προτάσεις, $\alpha=0,91$

## Μεταβλητές της έρευνας και χαρακτηριστικά του δείγματος

<b>Εξαρτημένες μεταβλητές (παράγοντες παιδικής προσωπικότητας E-ΔΙΠΡΟΠΕ12)</b>			
Συναισθ. Αντιδραστικότητα	(Μ.Ο. 23 προτ., $\alpha=0,92$ )		
Ευσυνειδησία	(Μ.Ο. 19 προτ., $\alpha=0,93$ )		
Διανοητική Ανάπτυξη	(Μ.Ο. 18 προτ., $\alpha=0,91$ )		
Προσήνεια	(Μ.Ο. 22 προτ., $\alpha=0,91$ )		
Εξωστρέφεια	(Μ.Ο. 17 προτ., $\alpha=0,87$ )		
<b>Ανεξάρτητες μεταβλητές (χαρακτηριστικά παιδιού, γονέων και οικογένειας)</b>			
ΠΑΙΔΙ	Φύλο	Αγόρια (N=152) Κορίτσια (N=154)	
	Σειρά γέννησης	Πρωτότοκα (N=164) Υστερότοκα (N=141)	
	Σχολική επίδοση	A “Άριστα” (N=202) B “Πολύ καλά” (N=90)	
	ΓΟΝΕΙΣ	Φύλο	Πατέρες (N=266) Μητέρες (N=296)
		Επίπεδο εκπαίδευσης	Υποχρεωτική (N=123) Δευτεροβάθμια (N=158) Τριτοβάθμια (N=266)
ΟΙΚΟΓΕΝΕΙΑ		Δομή	“Πυρηνική” (N=228) Εκτεταμένη (N=334)
	Συναισθ. δεσμοί	Γονέων με παιδιά (Μ.Ο. 5 προτ.) Παιδιών με γονείς (Μ.Ο. 5 προτ.) Ποιότητα σχέσεων (Μ.Ο. 3 προτ.)	

Μέσοι όροι των παραγόντων προσωπικότητας των παιδιών  
(Ε-ΔΙΠΡΟΠΕ12) ως προς το φύλο του παιδιού

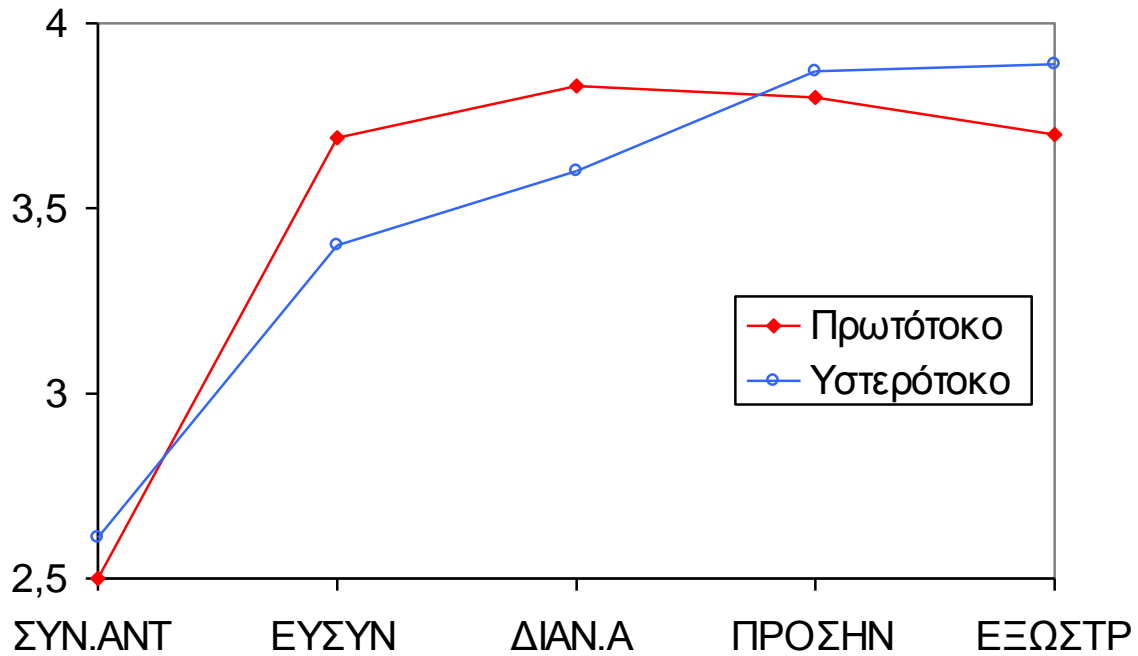


ΣΥΝ.ΑΝΤ	Συναισθηματική Αντιδραστικότητα
ΕΥΣΥΝ	Ευσυνειδησία
ΔΙΑΝ.Α	Διανοητική Ανάπτυξη
ΠΡΟΣΗΝ	Προσήνεια
ΕΞΩΣΤΡ	Εξωστρέφεια

Σημ. Απλή υπογράμμιση:  $p < 0,05$ .

Διπλή υπογράμμιση:  $p < 0,01$ .

Μέσοι όροι των παραγόντων προσωπικότητας των παιδιών (E-ΔΙΠΡΟΠΕ12) ως προς τη σειρά γέννησης του παιδιού

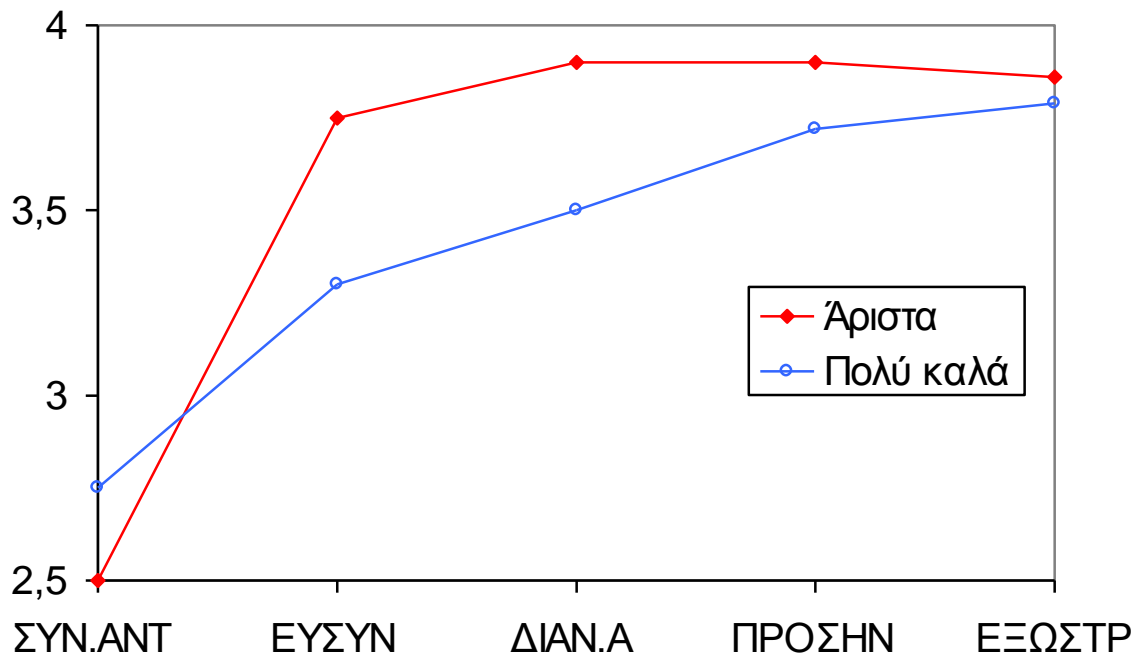


ΣΥΝ.ΑΝΤ	Συναισθηματική Αντιδραστικότητα
ΕΥΣΥΝ	Ευσυνειδησία
ΔΙΑΝ.Α	Διανοητική Ανάπτυξη
ΠΡΟΣΗΝ	Προσήνεια
ΕΞΩΣΤΡ	Εξωστρέφεια

Σημ. Απλή υπογράμμιση:  $p < 0,05$ .

Διπλή υπογράμμιση:  $p < 0,01$ .

Μέσοι όροι των παραγόντων προσωπικότητας των παιδιών (Ε-ΔΙΠΡΟΠΕ12) ως προς τη σχολική επίδοση του παιδιού

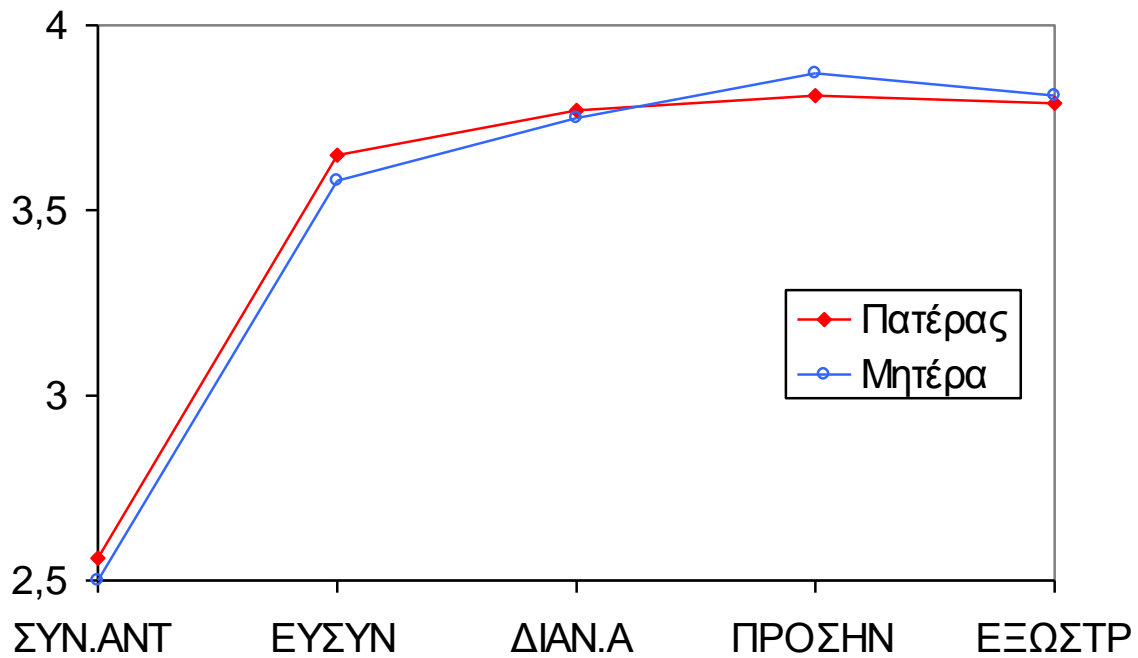


ΣΥΝ.ΑΝΤ	Συναισθηματική Αντιδραστικότητα
ΕΥΣΥΝ	Ευσυνειδησία
ΔΙΑΝ.Α	Διανοητική Ανάπτυξη
ΠΡΟΣΗΝ	Προσήνεια
ΕΞΩΣΤΡ	Εξωστρέφεια

Σημ. Απλή υπογράμμιση:  $p < 0,05$ .

Διπλή υπογράμμιση:  $p < 0,01$ .

## Μέσοι όροι των παραγόντων προσωπικότητας των παιδιών ως προς το φύλο του γονέα

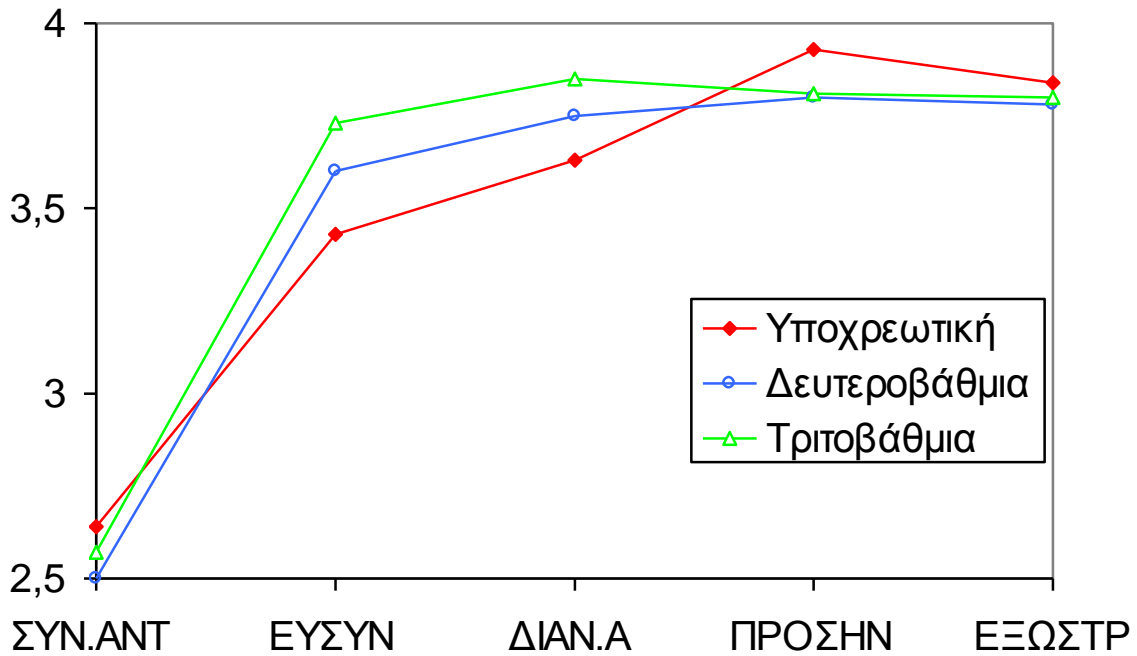


ΣΥΝ.ΑΝΤ	Συναισθηματική Αντιδραστικότητα
ΕΥΣΥΝ	Ευσυνειδησία
ΔΙΑΝ.Α	Διανοητική Ανάπτυξη
ΠΡΟΣΗΝ	Προσήνεια
ΕΞΩΣΤΡ	Εξωστρέφεια

Σημ. Απλή υπογράμμιση:  $p < 0,05$ .

Διπλή υπογράμμιση:  $p < 0,01$ .

Μέσοι όροι των παραγόντων προσωπικότητας των παιδιών  
ως προς το επίπεδο εκπαίδευσης του γονέα

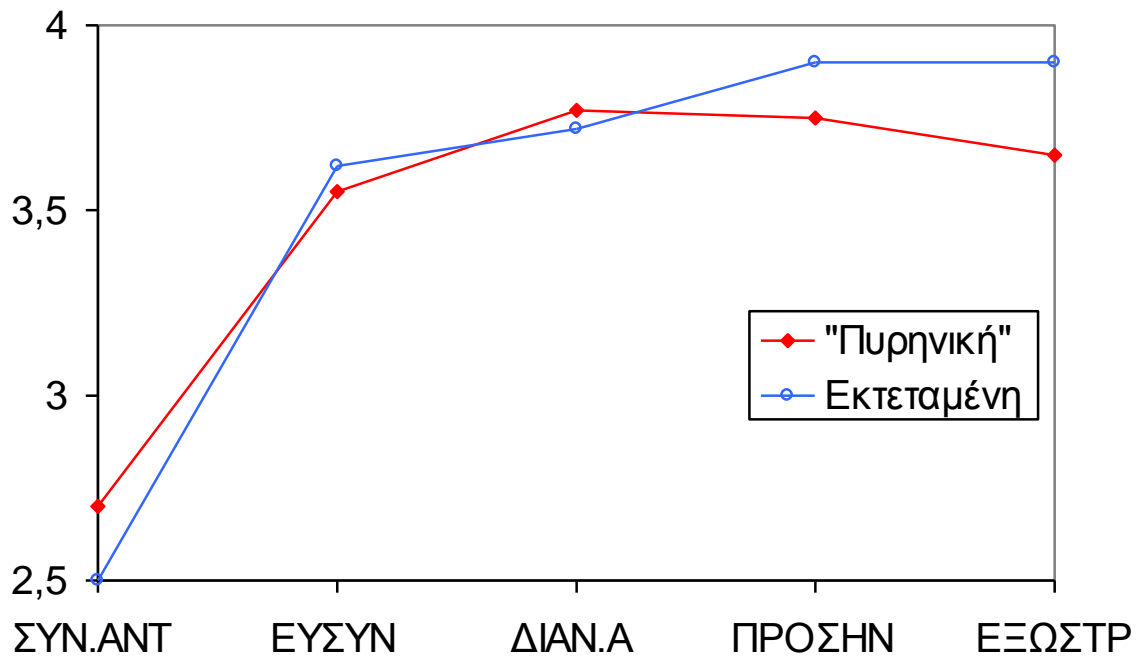


ΣΥΝ.ΑΝΤ	Συναισθηματική Αντιδραστικότητα
EUSYN	Ευσυνειδησία
DIAN.A	Διανοητική Ανάπτυξη
PROSHN	Προσήνεια
EXΩSTP	Εξωστρέφεια

Σημ. Απλή υπογράμμιση:  $p < 0,05$ .

Διπλή υπογράμμιση:  $p < 0,01$ .

## Μέσοι όροι των παραγόντων προσωπικότητας των παιδιών ως προς τη δομή της οικογένειας



ΣΥΝ.ΑΝΤ	Συναισθηματική Αντιδραστικότητα
ΕΥΣΥΝ	Ευσυνειδησία
ΔΙΑΝ.Α	Διανοητική Ανάπτυξη
ΠΡΟΣΗΝ	Προσήνεια
ΕΞΩΣΤΡ	Εξωστρέφεια

Σημ. Απλή υπογράμμιση:  $p < 0,05$ .

Διπλή υπογράμμιση:  $p < 0,01$ .



Συνάφεια (Pearson r) των παραγόντων προσωπικότητας των παιδιών με τις διαστάσεις συναισθηματικών δεσμών

Παράγοντες προσωπικότητας	Συναισθηματικοί δεσμοί			
	Παιδιών με γονείς	Γονέων με παιδιά	Ποιότητα σχέσεων	Σύνολο
Συναισθ. Αντιδραστικότητα	-.26	-.15	-.13	-.22
Ευσυνειδησία	<b>.31</b>	.23	.19	.29
Διανοητική Ανάπτυξη	<b>.33</b>	<b>.31</b>	.28	<b>.35</b>
Προσήνεια	<b>.51</b>	<b>.41</b>	<b>.37</b>	<b>.51</b>
Εξωστρέφεια	.26	.22	.24	.27

Σημ. Όλοι οι δείκτες είναι στατιστικώς σημαντικοί ( $p < .01$ ). Τα έντονα στοιχεία δηλώνουν συνάφεια μεγαλύτερη από  $|.30|$ .