

**Χαρακτηριστικά της προσωπικότητας των παιδιών
όπως τα περιγράφουν οι γονείς**

Βασίλης Παυλόπουλος

Σοφία Μουρουσάκη

Ηλίας Μπεζεβέγκης

Τομέας Ψυχολογίας, Πανεπιστήμιο Αθηνών

Ανακοίνωση στο 5^ο Πανελλήνιο Συνέδριο Ψυχολογικής Έρευνας,

Πάτρα, 23-36 Μαΐου 1996

ΠΕΡΙΛΗΨΗ

Παρουσιάζονται τα ευρήματα διαπολιτιστικής έρευνας για τις διαστάσεις της προσωπικότητας στην παιδική ηλικία, με βάση το μοντέλο των Πέντε Παραγόντων της Προσωπικότητας. Έγιναν 458 συνεντεύξεις με γονείς παιδιών ηλικίας 3, 6, 9 και 12 ετών, από τους οποίους ζητήθηκε να περιγράψουν ελεύθερα τη συμπεριφορά και την προσωπικότητα των παιδιών τους. Εντοπίστηκαν οι φράσεις που περιγράφουν την προσωπικότητα και ταξινομήθηκαν με βάση ένα σύστημα κωδικοποίησης που περιλαμβάνει 14 διαστάσεις. Βρέθηκε ότι τα μεγαλύτερα ποσοστά των γονεϊκών περιγραφών αφορούσαν στην Εξωστρέφεια (25,4%) και την Προσήνεια (24,9%). Ακολούθησε η Δεκτικότητα σε Εμπειρίες (11,3%), η Ευσυνειδησία (11%) και η Συναισθηματική Σταθερότητα (8,9%). Οι υπόλοιπες διαστάσεις της προσωπικότητας συγκέντρωσαν χαμηλή συχνότητα γονεϊκών περιγραφών. Οι θετικές περιγραφές υπερίσχυαν ποσοτικά των αρνητικών σε όλες τις διαστάσεις, εκτός από τη Συναισθηματική Σταθερότητα. Διαπιστώθηκαν διαφορές ως προς την ηλικία του παιδιού: τα ποσοστά για την Εξωστρέφεια και τη Δεκτικότητα σε Εμπειρίες φαίνεται ότι μειώνονται με την ηλικία, ενώ το αντίθετο ισχύει για την Ευσυνειδησία. Δεν εντοπίστηκαν σημαντικές διαφορές ως προς τη σειρά γέννησης, το φύλο του παιδιού και το φύλο του γονέα, εκτός από την Εξωστρέφεια, όπου οι μητέρες έδωσαν μεγαλύτερα ποσοστά περιγραφών από τους πατέρες. Ως προς το μορφωτικό επίπεδο του γονέα, βρέθηκε ότι οι γονείς με ανώτερη-ανώτατη μόρφωση περιλαμβάνουν περισσότερους όρους σχετικούς με την Εξωστρέφεια και τη Δεκτικότητα σε Εμπειρίες και λιγότερους σχετικούς με την Προσήνεια, απ' ό,τι οι γονείς κατώτερου και μέσου μορφωτικού επιπέδου.

ΛΕΞΕΙΣ-ΚΛΕΙΔΙΑ

προσωπικότητα, ελεύθερες περιγραφές των γονέων, παιδική ηλικία, μοντέλο των πέντε παραγόντων, big five

ΧΑΡΑΚΤΗΡΙΣΤΙΚΑ ΤΗΣ ΠΡΟΣΩΠΙΚΟΤΗΤΑΣ ΤΩΝ ΠΑΙΔΙΩΝ ΟΠΩΣ ΤΑ ΠΕΡΙΓΡΑΦΟΥΝ ΟΙ ΓΟΝΕΙΣ

Η έρευνα αυτή αφορά την ελληνική συμμετοχή σε διαπολιτιστικό πρόγραμμα με αντικείμενο τη μελέτη της προσωπικότητας στην παιδική ηλικία. Το θεωρητικό πλαίσιο στο οποίο βασίζεται είναι το μοντέλο των Πέντε Διαστάσεων ή αλλιώς των Μεγάλων Πέντε παραγόντων της προσωπικότητας (Big Five). Το μοντέλο αυτό προέρχεται από τις θεωρίες των γνωρισμάτων της προσωπικότητας, και αναφέρεται σε πέντε διαστάσεις-παράγοντες: Κοινωνικότητα, Προσήγεια, Ευσυνειδησία, Συναισθηματική Σταθερότητα (Νευρωτισμό) και Δεκτικότητα σε Εμπειρίες. Οι διαστάσεις αυτές έχουν συστηματικά αναδυθεί μέσα από ανάλυση παραγόντων σε ερωτηματολόγια προσωπικότητας.

Τα παιδιά προσχολικής και σχολικής ηλικίας δεν έχουν τη δυνατότητα να περιγράψουν επαρκώς τον εαυτό τους ή τους συνομηλίκους τους, εξαιτίας του φτωχού λεξιλογίου και του χαμηλού επιπέδου ωριμότητας για την περίσταση. Για το λόγο αυτό, απευθυνθήκαμε στους γονείς, οι οποίοι ζουν μαζί με τα παιδιά, γνωρίζουν καλά το χαρακτήρα τους και είναι σε θέση να δώσουν μια ικανοποιητικά πλήρη περιγραφή της συμπεριφοράς τους. Δεν πρέπει βέβαια να ξεχνάμε ότι εξαιτίας της φύσης της σχέσης τους με το παιδί, οι γονείς μπορεί να μην είναι αντικειμενικοί στις κρίσεις τους. Ωστόσο, πέρα από την ακρίβεια κάθε μιας συγκεκριμένης περιγραφής, έχει ενδιαφέρον να ερευνηθεί κανείς ποια είναι τα χαρακτηριστικά των παιδιών τα οποία οι γονείς θεωρούν ως πιο σημαντικά για την περιγραφή της προσωπικότητάς τους. Εξάλλου, είναι γνωστό ότι οι προσδοκίες των γονέων επηρεάζουν τον τρόπο που συμπεριφέρονται στο παιδί και τελικά την ίδια τη συμπεριφορά του παιδιού.

Πιο συγκεκριμένα, οι στόχοι της έρευνας είναι τρεις:

α) Επειδή το σύνολο σχεδόν της βιβλιογραφίας για το μοντέλο των Πέντε Διαστάσεων αναφέρεται κυρίως σε ενήλικες, επιχειρείται να διαπιστωθεί αν είναι δυνατή, και σε ποια έκταση, η εφαρμογή του για την περιγραφή της προσωπικότητας στην παιδική ηλικία.

β) Ερευνήθηκε, επίσης, πώς επιδρούν χαρακτηριστικά του παιδιού, όπως η ηλικία και το φύλο, και χαρακτηριστικά του γονέα, όπως το φύλο και η μόρφωση, στην κατανομή των περιγραφών, ως ανεξάρτητες μεταβλητές.

γ) Τα ευρήματα της ελληνικής έρευνας συγκρίνονται με τα πορίσματα των ερευνών που διεξάγονται στις υπόλοιπες έξι χώρες που συμμετέχουν στο ίδιο πρόγραμμα. Το πλεονέκτημα της συγκεκριμένης μεθοδολογίας είναι ότι η έρευνα έχει προσαρμοστεί στις πολιτιστικές

συνθήκες και τη γλώσσα κάθε χώρας, οπότε αποφεύγεται η χρήση ενός μεταφρασμένου ερωτηματολογίου, με όλα τα μειονεκτήματα που συνεπάγεται αυτό. Επιπλέον, το κοινό θεωρητικό υπόβαθρο καθιστά δυνατή τη σύγκριση των ευρημάτων από διαφορετικούς πολιτισμούς και διευκολύνει την ερμηνεία των διαφορών που αναπόφευκτα προκύπτουν.

Μέθοδος

Για να διερευνηθούν τα παραπάνω, συλλέχθηκαν συνεντεύξεις από γονείς, στις οποίες περιγράφουν ελεύθερα τα παιδιά τους. (βλ. *πίνακα 1 για τα χαρακτηριστικά του δείγματος*)

Οι συνεντεύξεις των γονέων καταγράφηκαν και κωδικοποιήθηκαν. Η κωδικοποίηση περιλάμβανε δύο στάδια: το πρώτο στάδιο αφορούσε την κατάτμηση κάθε συνέντευξης σε μονάδες ανάλυσης, ή περιγραφές. Ως μονάδα ανάλυσης θεωρήθηκε κάθε φράση η οποία περιέχει ένα μόνο χαρακτηριστικό της προσωπικότητας και έχει αυτοτελές νόημα. Έτσι, μονάδα ανάλυσης μπορεί να είναι ένα επίθετο, π.χ. "ντροπαλό παιδί", ή μια ρηματική φράση, π.χ. "προτιμάει να βγαίνει με τους φίλους του, παρά να κάθεται στο σπίτι".

Σε δεύτερο στάδιο έγινε ταξινόμηση των μονάδων ανάλυσης σε 14 κατηγορίες και δημιουργήθηκε ένα λεξικό προσωπικότητας για κάθε ηλικία. Το σύστημα κατηγοριοποίησης, που είναι κοινό για όλες τις χώρες που συμμετέχουν στο πρόγραμμα, βασίζεται στο μοντέλο των Πέντε Παραγόντων (βλ. *πίνακα 2*). Επειδή οι διαστάσεις αυτές αποτελούν σύνδρομα γνωρισμάτων και όχι ένα μεμονωμένο χαρακτηριστικό, δημιουργήθηκαν τρεις υποκατηγορίες για κάθε διάσταση, ώστε να διερευνηθούν οι επιμέρους πλευρές της. Οι υπόλοιπες οκτώ κατηγορίες προέρχονται από τη διεθνή βιβλιογραφία για την ιδιοσυγκρασία και την προσωπικότητα των παιδιών, ώστε να μπορούν να ταξινομηθούν αναπτυξιακά χαρακτηριστικά που ίσως δεν περιλαμβάνονται στο μοντέλο των Πέντε Παραγόντων. Κάθε κατηγορία μπορεί να περιέχει θετικές και αρνητικές περιγραφές. Η τελευταία κατηγορία προβλέφθηκε για τις φράσεις που περιγράφουν την προσωπικότητα αλλά δεν μπορούν να συμπεριληφθούν σε κάποια από τις υπόλοιπες. Η ερευνητική υπόθεση είναι ότι όσο πιο μικρό είναι το ποσοστό αυτής της κατηγορίας, τόσο πιο πετυχημένο είναι το συγκεκριμένο σύστημα κατηγοριοποίησης.

Οι στατιστικές αναλύσεις αναφέρονται στις συχνότητες των περιγραφών ανά κατηγορία, και στο μέσο όρο περιγραφών ανά συνέντευξη ως προς τις ανεξάρτητες μεταβλητές.

Ευρήματα

Το μεγαλύτερο ποσοστό των περιγραφών των γονέων συγκεντρώνουν η Εξωστρέφεια (25.4%) και η Προσήνεια (24.9%), οι οποίες αντιστοιχούν με περισσότερο από το 50% των περιγραφών των γονέων. Οι υπόλοιποι τρεις παράγοντες αντιστοιχούν περίπου με μία στις δέκα περιγραφές ο καθένας (Δεκτικότητα σε Εμπειρίες: 11.3%, Ευσυνειδησία: 11%, Νευρωτισμός: 8.9%). Συνολικά, οι Μεγάλες Πέντε διαστάσεις συγκεντρώνουν περίπου τα 4/5 του συνόλου των περιγραφών (81.5%) (βλ. *σχήμα 1*)

Οι υπόλοιπες οκτώ "αναπτυξιακές" διαστάσεις συγκεντρώνουν χαμηλά ποσοστά (σύνολο: 16.2% του συνόλου των περιγραφών). Από αυτές, πιο σημαντική κατηγορία φαίνεται να είναι οι Σχέσεις με την Οικογένεια (6.1%) και, λιγότερο, η Σχολική Επίδοση (3.2%). Αντίθετα, ποσοστό μικρότερο του 1% των περιγραφών συγκεντρώνει η Σωματική Υγεία (0.2%), η οποία είναι φανερό ότι για τους γονείς δεν αποτελεί χαρακτηριστικό της προσωπικότητας, και η Ρύθμιση Καθημερινών Λειτουργιών (0.8%). Οι Ασαφείς Περιγραφές συγκεντρώνουν μάλλον μικρό ποσοστό (2.3%), γεγονός που δηλώνει την επάρκεια του μοντέλου ταξινόμησης για το σκοπό που χρησιμοποιήθηκε (βλ. *σχήμα 2*)

Ενώ το συνολικό ποσοστό που αντιστοιχεί στους Μεγάλους Πέντε παράγοντες παραμένει σχετικά σταθερό κατά την ανάπτυξη του παιδιού, η κατανομή τους διαφοροποιείται σημαντικά, με πρώτη την Ευσυνειδησία, της οποίας το ποσοστό αυξάνεται αρκετά με την ηλικία. Αυτό είναι αναμενόμενο, αφού αρκετές περιγραφές του παράγοντα αυτού αναφέρονται στην προετοιμασία του παιδιού για τα μαθήματα του σχολείου. Παράλληλα, μειώνεται το ποσοστό της Εξωστρέφειας και της Δεκτικότητας σε Εμπειρίες, ίσως επειδή στις μικρότερες ηλικίες οι γονείς θεωρούν πιο σημαντικό να είναι το παιδί έξυπνο και κοινωνικό, ενώ ο παράγοντας της εργατικότητας και της συνέπειας αναδεικνύεται σπουδαιότερος όταν αρχίζουν οι υποχρεώσεις του παιδιού στο σχολείο. (βλ. *σχήμα 3*)

Είναι ενδιαφέρον να δει κανείς πώς οι υποκατηγορίες κάθε παράγοντα επηρεάζουν το συνολικό ποσοστό του. Έτσι, η πτωτική τάση της εξωστρέφειας συναντάται σε όλες τις υποκατηγορίες της. Αντίθετα, η μείωση της Συνεργασίας με Γονείς και Δασκάλους δεν είναι αρκετή για να επηρεάσει το σύνολο της Προσήνειας. Επίσης, οι διαφορές στις υποκατηγορίες του Νευρωτισμού, παρότι στατιστικά σημαντικές, δεν επιδρούν στο συνολικό ποσοστό της διάστασης αυτής, εξαιτίας των χαμηλών συχνοτήτων τους.

Περισσότερες πληροφορίες για την εξέλιξη κάθε διάστασης στις 4 ηλικιακές ομάδες μπορούμε να πάρουμε από τη συγκριτική εξέταση θετικών και αρνητικών περιγραφών (βλ. *σχέ-*

ματα 4-8). Οι αρνητικές περιγραφές της Κοινωνικότητας μένουν σταθερά λίγες, ενώ αυτές που μειώνονται είναι οι θετικές περιγραφές, οι οποίες πάντως παραμένουν πάντα πολύ περισσότερες από τις αρνητικές. Στην Προσήνεια, θετικές και αρνητικές περιγραφές συγκεντρώνουν αρχικά παρόμοιο ποσοστό, αλλά όσο μεγαλώνει η ηλικία τόσο αυξάνονται οι θετικές και μειώνονται, αντίστοιχα, οι αρνητικές. Η σημαντική αύξηση του ποσοστού της Ευσυνειδησίας ισχύει το ίδιο για θετικές και αρνητικές περιγραφές. Στο Νευρωτισμό, τα ποσοστά αντιστρέφονται. Εδώ η μεγάλη πλειοψηφία των περιγραφών είναι αρνητικές και ελάχιστες θετικές. Φαίνεται ότι οι γονείς αναφέρουν το χαρακτηριστικό αυτό μόνο όταν υπάρχει κάποια συμπεριφορά που δημιουργεί πρόβλημα, ανεξάρτητα από την ηλικία του παιδιού. Η εξέλιξη, τέλος, της Δεκτικότητας σε Εμπειρίες ακολουθεί το σχήμα της Εξωστρέφειας, με σημαντική μείωση των θετικών και ελάχιστη παρουσία αρνητικών περιγραφών σε όλες τις ηλικίες.

Τα χαμηλά ποσοστά των υπολοίπων οκτώ "αναπτυξιακών" διαστάσεων καθιστούν την οποιαδήποτε μεταβολή τους σε σχέση με την ηλικία χωρίς μεγάλη πρακτική σπουδαιότητα. Οι περιγραφές για τη Σχολική Επίδοση, αυξάνονται, όπως θα περίμενε κανείς, μετά τα 6 χρόνια του παιδιού. Η Ανεξαρτησία, η Ρύθμιση Καθημερινών Λειτουργιών και η Επιθυμία για Αγκαλιά κάνουν αισθητή την παρουσία τους μόνο στα μικρότερα παιδιά (3 χρόνων). Ένα ακόμα ενδιαφέρον εύρημα σχετικό με την ηλικία, τέλος, είναι η αύξηση του μέσου όρου περιγραφών ανά συνέντευξη με την άνοδο της ηλικίας, το οποίο επίσης μπορεί να θεωρηθεί αναμενόμενο, αφού μεγαλώνοντας το παιδί δείχνει όλο και περισσότερες πλευρές της προσωπικότητάς του.

Το φύλο του παιδιού δεν βρέθηκε ότι διαφοροποιεί την κατανομή των περιγραφών, με εξαίρεση την εξωστρέφεια, και ειδικότερα την κοινωνικότητα, και λιγότερο τη νοητική ικανότητα, όπου τα κορίτσια συγκεντρώνουν λίγο περισσότερες περιγραφές από τα αγόρια (βλ. σχήμα 9). Αξιοσημείωτο, επίσης, είναι ότι τα κορίτσια συγκεντρώνουν υπερδιπλάσιο ποσοστό από τα αγόρια (2.8% και 1.1% αντίστοιχα) για τη Συμπεριφορά Σύμφωνη προς το Φύλο.

Ούτε το φύλο του γονέα αποτελεί ισχυρό παράγοντα διαφοροποίησης της ταξινόμησης των περιγραφών (βλ. σχήμα 10). Η γενική εικόνα είναι παρόμοια και για τους δύο γονείς. Μόνο στην Επιμέλεια, στη Νοητική Ικανότητα και στη Σχολική Επίδοση, οι πατέρες αφιερώνουν λίγο περισσότερες περιγραφές από τις μητέρες. Ίσως δεν είναι τυχαίο το γεγονός ότι αυτές οι διαστάσεις σχετίζονται με την επιτυχία και την ατομική καταξίωση.

Πιο σημαντική φαίνεται ότι είναι η επίδραση της μόρφωσης του γονέα (βλ. σχήμα 11). Οι πιο μορφωμένοι γονείς δείχνουν να ενδιαφέρονται περισσότερο για την Εξωστρέφεια και τη Δεκτικότητα σε Εμπειρίες των παιδιών, και λιγότερο για την Προσήνεια και την Ευσυνειδη-

σία των παιδιών τους. Ίσως οι λιγότερο μορφωμένοι γονείς να είναι λιγότερο ελαστικοί και επιτρεπτικοί με τα παιδιά τους, ενώ ενδέχεται να τους ενδιαφέρει πιο πολύ η Ευσυνειδησία, που συνδέεται με το σχολείο. Εξάλλου, η ίδια τάση εμφανίζεται και πάλι στην κατηγορία που συγκεντρώνει τις περιγραφές της Σχολικής Επίδοσης.

Ιδιαίτερο ενδιαφέρον έχει η σύγκριση των ευρημάτων από διαφορετικά πολιτιστικά πλαίσια (βλ. σχήμα 12). Προς το παρόν, για το θέμα αυτό υπάρχουν μόνο πρώτα αποτελέσματα, χωρίς ελέγχους της επαγωγικής στατιστικής, ωστόσο η εικόνα είναι ενδεικτική των τάσεων που υπάρχουν. Η εικόνα αυτή είναι, γενικά, μια εικόνα σταθερότητας, παρά τις επιμέρους διαφοροποιήσεις. Η σταθερότητα αυτή γίνεται πιο εντυπωσιακή αν αναλογιστεί κανείς ότι τα ποσοστά αφορούν διαφορετικές γλώσσες και σε όλες τις περιπτώσεις το μοντέλο των Πέντε Παραγόντων συγκέντρωσε πάνω από τα 3/4 των περιγραφών. Έτσι, η Εξωστρέφεια αναδεικνύεται πάντα ως η διάσταση με τη μεγαλύτερη συχνότητα, ενώ η Προσήνεια κατατάσσεται δεύτερη, με την εξαίρεση του ελληνικού δείγματος, όπου αυτές οι δύο διαστάσεις συγκεντρώνουν πρακτικά το ίδιο ποσοστό. Τρίτη σε σειρά έρχεται η Δεκτικότητα σε Εμπειρίες, η οποία μάλιστα έχει αυξημένα ποσοστά στο αμερικάνικο και το γερμανικό δείγμα. Ο Νευρωτισμός είναι σταθερός σε όλες τις χώρες, με μια ελαφριά αύξηση στην Ολλανδία και το Βέλγιο. Διαφορές παρατηρούνται, τέλος, στην Προσήνεια, όπου το ποσοστό αυξάνεται λίγο στο ελληνικό δείγμα και εντυπωσιακά πολύ στο κινέζικο δείγμα, όπου η διάσταση αυτή καταλαμβάνει την δεύτερη θέση. Η εξήγηση του Κινέζου συναδέλφου είναι ότι τα πιο πολλά παιδιά του κινέζικου δείγματος είναι μοναχοπαίδια (δεν επιτρέπονται περισσότερα από ένα παιδιά, σύμφωνα με το νόμο). Έτσι, είναι πιθανό ότι οι γονείς επικεντρώνουν όλες τους τις προσπάθειες στην επιτυχία και την εξέλιξη του παιδιού αυτού, γι' αυτό ενδιαφέρονται για χαρακτηριστικά όπως η εργατικότητα, η τάξη και η συνέπεια, που θα του επιτρέψουν να "πετύχει" στη ζωή του.

Σημαντικό, επίσης, είναι το γεγονός ότι σε όλα τα δείγματα είναι χαμηλό το ποσοστό των Ασαφών Περιγραφών. Διαφορές παρουσιάζονται στο μέσο όρο περιγραφών ανά συνέντευξη (8 για Wrocław, περίπου 11 για Georgia και Peking, περίπου 20 για τις Κάτω Χώρες και την Ελλάδα και 38(!) για το Bielefeld). Ωστόσο, οι διαφορές αυτές αντανακλούν περισσότερο τις συνθήκες των συνεντεύξεων, τον τρόπο προσέγγισης των γονέων σε κάθε χώρα και τον τρόπο κατάτμησης τους σε μονάδες ανάλυσης, και λιγότερο αποτελούν πραγματικές διαπολιτιστικές διαφορές. Αυτό τουλάχιστον προκύπτει από την ανταλλαγή εμπειριών, δεδομένων και απόψεων μεταξύ των ερευνητών.

Συμπεράσματα

Το μοντέλο κατηγοριοποίησης του λεξικού προσωπικότητας, το οποίο είναι εμπνευσμένο από τη θεωρία των Πέντε Παραγόντων, μπορεί να αποτελέσει τη βάση για μια αρκετά πλήρη περιγραφή της προσωπικότητας των παιδιών από τους γονείς, τόσο στην ελληνική πραγματικότητα, όσο και στις άλλες χώρες όπου χρησιμοποιήθηκε. Η ηλικία του παιδιού είναι, όπως θα περίμενε κανείς, η σημαντικότερη μεταβλητή που επιδρά στην κατανομή των περιγραφών. Οι κοινές εμπειρίες των δύο γονέων φαίνεται πως βαρύνουν αρκετά στις περιγραφές που έδωσαν για τα παιδιά τους, έτσι ώστε να εξισορροπούν παράγοντες διαφοροποίησης, όπως το φύλο. Πέρα από τα ποσοτικά στοιχεία, ενδιαφέροντα ευρήματα έχει και η ποιοτική διάκριση των περιγραφών σε θετικές και αρνητικές, καθώς και η έρευνα για τυχόν αλληλεπιδράσεις των ανεξάρτητων μεταβλητών, όπως π.χ. φύλο γονέα x φύλο παιδιού. Τέλος, ο πλούτος των περιγραφών των λεξικών προσωπικότητας μπορεί να αποτελέσει μια εξαιρετική πηγή άντλησης υλικού για την κατασκευή ερωτηματολογίων προσωπικότητας για παιδιά προσχολικής και σχολικής ηλικίας, διαδικασία η οποία βρίσκεται ήδη σε εξέλιξη και αποτελεί την επόμενη φάση του διαπολιτιστικού αυτού προγράμματος.

Χαρακτηριστικά του δείγματος

	Ηλικία				Σύνολο
	3	6	9	12	
αγόρι	58	59	62	55	234
κορίτσι	52	55	60	57	224
πρωτότοκο	50	54	74	55	233
δευτερότοκο	60	58	46	55	219
μητέρα	66	65	65	62	258
πατέρας	44	49	57	50	200
δημοτικό σχολείο	5	5	16	17	43
γυμνάσιο-λύκειο	41	49	43	44	177
ανώτερη μόρφωση	64	61	62	50	237
αριθμός παιδιών	77	82	82	78	319

Συμφωνία μεταξύ δύο κριτών στην κατηγοριοποίηση
400 τυχαία επιλεγμένων περιγραφών

Κριτήριο	αριθμός αντιστοιχίας	ποσοστό αντιστοιχίας
Συμφωνία σε όλες τις κατηγορίες	351	87.75
Συμφωνία, αποκλείοντας την κατηγορία XIV	365	91.25
Συμφωνία, αποκλείοντας Θ-Α διαφορές	369	92.95
Συμφωνία, αποκλείοντας Α-Β-Γ διαφορές	375	93.75

Κατανομή (%) των περιγραφών που έδωσαν οι γονείς
για παιδιά ηλικίας 3, 6, 9 και 12 χρόνων, στις 25 (υπο)κατηγορίες

Ηλικία	3	6	9	12	
Εύρος (σε μήνες)	30-52	60-84	96-120	132-156	
Τυπική απόκλιση (σε μήνες)	6.01	9.30	9.37	6.23	
	%	%	%	%	p
I. Εξωστρέφεια	28.1	25.5	25.4	23.2	.01
A. Κοινωνικότητα	14.7	15.5	12.5	13.9	.03
B. Κυριαρχία / Ηγετικές τάσεις	5.9	3.6	5.5	4.6	.002
Γ. Δραστηριότητα	7.6	6.4	7.4	4.7	.000
II. Προσήγεια	25.4	24.1	24.1	26.2	
A. Καλοσύνη, πραότητα	12.6	10.7	11.8	13.9	.01
B. Συνεργασία με γονείς και δασκάλους	12.3	11.9	10.7	9.8	.05
Γ. Εντιμότητα, ειλικρίνεια	0.5	1.5	1.6	2.5	.000
III. Ευσυνειδησία	3.7	9.2	13.8	15.6	.000
A. Προσοχή, τάξη	1.7	3.2	3.4	4.6	.000
B. Αξιοπιστία	-	0.2	0.2	0.6	.001
Γ. Επιμέλεια, συνέπεια	2.0	5.7	10.3	10.3	.000
IV. Νευρωτισμός	8.5	9.3	9.6	8.0	
A. Συναισθηματική σταθερότητα	6.1	7.1	6.4	6.4	
B. Αυτοπεποίθηση	0.8	1.0	1.9	1.1	.004
Γ. Άγχη, φοβίες	1.6	1.1	1.3	0.5	.002
V. Δεκτικότητα	14.3	12.5	10.1	9.2	.000
A. Δεκτικότητα σε εμπειρίες	4.7	3.0	2.8	2.3	.000
B. Ενδιαφέροντα	3.0	3.5	3.2	3.0	
Γ. Νοητική Ικανότητα	6.7	6.0	4.1	3.9	.000

(συνεχίζεται)

Κατανομή (%) των περιγραφών που έδωσαν οι γονείς
για παιδιά ηλικίας 3, 6, 9 και 12 χρόνων, στις 25 (υπο)κατηγορίες
(συνέχεια)

Ηλικία	3	6	9	12	
Εύρος (σε μήνες)	30-52	60-84	96-120	132-156	
Τυπική απόκλιση (σε μήνες)	6.01	9.30	9.37	6.23	
	%	%	%	%	p
VI. Ανεξαρτησία	1.8	1.3	1.5	0.9	
VII. Ωριμότητα	2.0	2.1	1.0	1.6	.007
VIII. Σωματική υγεία	0.5	0.0	0.2	0.0	.001
IX. Ρύθμιση καθημερινών λειτουργιών	1.6	0.9	0.4	0.3	.000
X. Συμπεριφορά σύμφωνη προς το φύλο	2.3	1.7	1.7	2.2	
XI. Σχολική επίδοση	1.4	3.6	4.1	3.5	.000
XII. Επιθυμία για αγκαλιά	2.2	1.0	0.5	0.5	.000
XIII. Σχέσεις με οικογένεια	6.3	6.3	5.7	6.1	
A. Σχέσεις με αδέρφια	4.5	4.4	3.8	3.7	
B. Σχέσεις με γονείς	1.8	1.8	1.8	2.4	
XIV. Ασαφείς περιγραφές	1.9	2.6	2.1	2.7	
Σύνολο συνεντεύξεων	110	115	122	112	
Σύνολο περιγραφών	2128	2229	2786	2602	
Μέσος όρος περιγραφών ανά συνέντευξη	19.34	19.36	22.86	23.22	.006

Κατανομή (%) των περιγραφών που έδωσαν οι γονείς
για τα αγόρια και τα κορίτσια, στις 25 (υπο)κατηγορίες

	Αγόρι	Κορίτσι	p
	%	%	
I. Εξωστρέφεια	24.4	26.4	.05
A. Κοινωνικότητα	12.9	15.2	.003
B. Κυριαρχία	4.6	5.2	
Γ. Δραστηριότητα	6.9	6.1	
II. Προσήνεια	25.8	24.1	
A. Πραότητα	12.3	12.2	
B. Συνεργασία με γονείς και δασκάλους	11.7	10.5	
Γ. Εντιμότητα, ειλικρίνεια	1.8	1.4	
III. Ευσυνειδησία	11.1	10.9	
A. Προσοχή, τάξη	3.3	3.3	
B. Αξιοπιστία	0.2	0.3	
Γ. Επιμέλεια, συνέπεια	7.5	7.3	
IV. Νευρωτισμός	9.3	8.4	
A. Συναισθηματική σταθερότητα	6.7	6.3	
B. Αυτοπεποίθηση	1.4	1.1	
Γ. Άγχη, φοβίες	1.2	1.0	
V. Δεκτικότητα	11.0	11.7	
A. Δεκτικότητα σε εμπειρίες	3.3	2.9	
B. Ενδιαφέροντα	3.1	3.2	
Γ. Νοητική Ικανότητα	4.5	5.6	.02

(συνεχίζεται)

Κατανομή (%) των περιγραφών που έδωσαν οι γονείς
για τα αγόρια και τα κορίτσια, στις 25 (υπο)κατηγορίες
(συνέχεια)

	Αγόρι	Κορίτσι	p
	%	%	
VI. Ανεξαρτησία	1.2	1.5	
VII. Ωριμότητα	1.8	1.4	
VIII. Σωματική υγεία	0.3	-	.002
IX. Ρύθμιση καθημερινών λειτουργιών	0.8	0.7	
X. Συμπεριφορά σύμφωνη προς το φύλο	1.1	2.8	.000
XI. Σχολική επίδοση	3.2	3.2	
XII. Επιθυμία για αγκαλιά	1.1	0.9	
XIII. Σχέσεις με οικογένεια	6.7	5.5	.02
A. Σχέσεις με αδέρφια	4.7	3.5	.003
B. Σχέσεις με γονείς	2.0	2.0	
XIV. Ασαφείς περιγραφές	2.2	2.4	
Μέσος όρος περιγραφών ανά συνέντευξη	20.70	21.77	

Κατανομή (%) των περιγραφών που έδωσαν
οι πατέρες και οι μητέρες στις 25 (υπο)κατηγορίες

	Πατέρας	Μητέρα	p
	%	%	
I. Εξωστρέφεια	25.3	25.5	
A. Κοινωνικότητα	13.6	14.3	
B. Κυριαρχία	4.8	4.9	
Γ. Δραστηριότητα	6.8	6.3	
II. Προσήνεια	24.0	25.5	
A. Πραότητα	12.4	12.2	
B. Συνεργασία με γονείς και δασκάλους	10.3	11.6	
Γ. Εντιμότητα, ειλικρίνεια	1.3	1.7	
III. Ευσυνειδησία	11.4	10.7	
A. Προσοχή, τάξη	3.0	3.5	
B. Αξιοπιστία	0.2	0.3	
Γ. Επιμέλεια, συνέπεια	8.3	6.9	.02
IV. Νευρωτισμός	8.3	9.2	
A. Συναισθηματική σταθερότητα	6.1	6.7	
B. Αυτοπεποίθηση	1.2	1.3	
Γ. Άγχη, φοβίες	1.1	1.1	
V. Δεκτικότητα	11.9	11.0	
A. Δεκτικότητα σε εμπειρίες	2.9	3.2	
B. Ενδιαφέροντα	3.4	3.0	
Γ. Νοητική Ικανότητα	5.6	4.7	.04

(συνεχίζεται)

Κατανομή (%) των περιγραφών που έδωσαν
οι πατέρες και οι μητέρες στις 25 (υπο)κατηγορίες
(συνέχεια)

	Πατέρας	Μητέρα	p
	%	%	
VI. Ανεξαρτησία	1.3	1.4	
VII. Ωριμότητα	1.5	1.7	.006
VIII. Σωματική υγεία	0.3	0.1	
IX. Ρύθμιση καθημερινών λειτουργιών	0.6	0.8	
X. Συμπεριφορά σύμφωνη προς το φύλο	1.5	2.2	.03
XI. Σχολική επίδοση	3.9	2.8	.005
XII. Επιθυμία για αγκαλιά	0.7	1.1	.05
XIII. Σχέσεις με οικογένεια	6.6	5.8	
A. Σχέσεις με αδέρφια	4.6	3.8	.05
B. Σχέσεις με γονείς	2.0	2.0	
XIV. Ασαφείς περιγραφές	2.6	2.2	
Μέσος όρος περιγραφών ανά συνέντευξη	18.44	23.40	.000

Κατανομή (%) των περιγραφών που έδωσαν οι γονείς
στις 25 (υπο)κατηγορίες ως προς το μορφωτικό επίπεδο

	Δημοτικό σχολείο %	Γυμνάσιο- Λύκειο %	Ανώτερη μόρφωση %	p
I. Εξωστρέφεια	22.4	24.8	26.6	.04
A. Κοινωνικότητα	12.1	14.2	14.4	
B. Κυριαρχία	3.1	4.2	5.8	.000
Γ. Δραστηριότητα	7.2	6.4	6.4	
II. Προσήγεια	29.4	27.1	22.2	.000
A. Πραότητα	13.8	14.0	10.6	.000
B. Συνεργασία με γονείς και δασκάλους	14.2	11.3	10.2	.003
Γ. Εντιμότητα, ειλικρίνεια	1.4	1.8	1.4	
III. Ευσυνειδησία	13.0	10.4	11.1	
A. Προσοχή, τάξη	2.1	3.3	3.5	
B. Αξιοπιστία	0.4	0.3	0.2	
Γ. Επιμέλεια, συνέπεια	10.5	6.8	7.3	.000
IV. Νευρωτισμός	7.2	9.5	8.8	
A. Συναισθηματική σταθερότητα	5.8	7.1	6.2	
B. Αυτοπεποίθηση	0.5	1.2	1.4	
Γ. Άγχη, φοβίες	0.9	1.1	1.1	
V. Δεκτικότητα	10.1	9.7	12.8	.000
A. Δεκτικότητα σε εμπειρίες	3.3	2.6	3.5	
B. Ενδιαφέροντα	2.4	2.7	3.7	.02
Γ. Νοητική Ικανότητα	4.5	4.4	5.6	.03

(συνεχίζεται)

Κατανομή (%) των περιγραφών που έδωσαν οι γονείς
στις 25 (υπο)κατηγορίες ως προς το μορφωτικό επίπεδο
(συνέχεια)

	Δημοτικό σχολείο %	Γυμνάσιο- Λύκειο %	Ανώτερη μόρφωση %	p
VI. Ανεξαρτησία	0.9	1.3	1.5	
VII. Ωριμότητα	2.2	1.2	1.8	.05
VIII. Σωματική υγεία	0.1	0.1	0.3	
IX. Ρύθμιση καθημερινών λειτουργιών	0.7	0.6	0.9	
X. Συμπεριφορά σύμφωνη προς το φύλο	1.8	2.2	1.8	
XI. Σχολική επίδοση	4.7	3.2	2.9	.02
XII. Επιθυμία για αγκαλιά	0.4	1.1	1.0	
XIII. Σχέσεις με οικογένεια	5.6	6.5	5.8	
A. Σχέσεις με αδέρφια	3.7	4.4	4.0	
B. Σχέσεις με γονείς	2.0	2.2	1.8	
XIV. Ασαφείς περιγραφές	1.5	2.2	2.6	
Μέσος όρος περιγραφών ανά συνέντευξη	21.44	21.93	20.60	

Κατανομή (%) των περιγραφών που έδωσαν οι γονείς
στις 25 (υπο)κατηγορίες, ως προς τη σειρά γέννησης του παιδιού

	Πρωτότοκο	Δευτερότοκο	
	%	%	p
I. Εξωστρέφεια	26.0	24.8	
A. Κοινωνικότητα	14.9	13.2	.03
B. Κυριαρχία	4.8	5.0	
Γ. Δραστηριότητα	6.3	6.6	
II. Προσήνεια	25.9	24.2	
A. Πραότητα	12.3	12.3	
B. Συνεργασία με γονείς και δασκάλους	12.0	10.3	.02
Γ. Εντιμότητα, ειλικρίνεια	1.6	1.5	
III. Ευσυνειδησία	10.6	11.5	
A. Προσοχή, τάξη	3.3	3.3	
B. Αξιοπιστία	0.3	0.2	
Γ. Επιμέλεια, συνέπεια	7.0	8.0	
IV. Νευρωτισμός	9.3	8.1	.05
A. Συναισθηματική σταθερότητα	7.0	5.8	.02
B. Αυτοπεποίθηση	1.0	1.5	.05
Γ. Άγχη, φοβίες	1.3	0.9	.05
V. Δεκτικότητα	11.3	11.2	
A. Δεκτικότητα σε εμπειρίες	3.3	2.9	
B. Ενδιαφέροντα	3.1	3.2	
Γ. Νοητική Ικανότητα	5.0	5.1	

(συνεχίζεται)

Κατανομή (%) των περιγραφών που έδωσαν οι γονείς
στις 25 (υπο)κατηγορίες, ως προς τη σειρά γέννησης του παιδιού
(συνέχεια)

	Πρωτότοκο	Δευτερότοκο	p
	%	%	
VI. Ανεξαρτησία	1.3	1.5	
VII. Ωριμότητα	1.7	1.5	
VIII. Σωματική υγεία	0.2	0.2	
IX. Ρύθμιση καθημερινών λειτουργιών	0.8	0.7	
X. Συμπεριφορά σύμφωνη προς το φύλο	1.5	2.5	.000
XI. Σχολική επίδοση	3.1	3.3	
XII. Επιθυμία για αγκαλιά	0.6	1.4	.000
XIII. Σχέσεις με οικογένεια	5.5	6.7	.02
A. Σχέσεις με αδέρφια	3.6	4.6	.02
B. Σχέσεις με γονείς	1.9	2.1	
XIV. Ασαφείς περιγραφές	2.2	2.5	
Μέσος όρος περιγραφών ανά συνέντευξη	21.26	21.19	

Κατανομή (%) των *θετικών* περιγραφών που έδωσαν οι γονείς για τα αγόρια και τα κορίτσια στις «μεγάλες πέντε» (υπο)κατηγορίες του Λεξικού Προσωπικότητας

	Αγόρι	Κορίτσι	p
	%	%	
I. Εξωστρέφεια	79.4	71.7	<0.05
A. Κοινωνικότητα	75.3	70.5	
B. Κυριαρχία	72.2	77.9	
Γ. Σωματική δραστηριότητα	87.2	80.8	
II. Προσήνεια	64.8	61.5	
A. Τάση για βοήθεια	82.6	78.5	
B. Δυνατότητα να ελέγχεται	47.6	40.6	
Γ. Τιμιότητα, ειλικρίνεια	70.4	68.9	
III. Ευσυνειδησία	59.5	69.7	<0.05
A. Προσεκτικότητα, τάξη	52.9	60.3	
B. Αξιοπιστία	95.8	95.4	
Γ. Επιμέλεια, ζήλος	61.3	72.5	<0.05
IV. Νευρωτισμός	19.2	24.3	
A. Συναισθηματική σταθερότητα	15.4	18.9	
B. Αυτοπεποίθηση	45.0	48.2	
Γ. Άγχος, φόβοι	18.2	20.5	
V. Πνευματική καλλιέργεια	93.8	93.1	
A. Δεκτικότητα σε εμπειρίες	94.9	94.2	
B. Ενδιαφέροντα	95.9	95.5	
Γ. Ευφυΐα	94.2	91.2	

Κατανομή (%) των *θετικών* περιγραφών που έδωσαν οι γονείς για τα αγόρια και τα κορίτσια στις οκτώ αναπτυξιακές κατηγορίες του Λεξικού Προσωπικότητας

	Αγόρι	Κορίτσι	p
	%	%	
VI. Ανεξαρτησία	69.6	83.3	
VII. Ωριμότητα	73.6	87.6	<0.05
VIII. Σωματική υγεία	58.3	100.0	
IX. Ρυθμικότητα	34.4	21.7	
X. Αρρενωπότητα/Θηλυκότητα	94.4	85.9	
XI. Σχολική επίδοση	77.2	83.4	
XII. Επιθυμία για αγκαλιά	63.1	68.2	
XIII. Σχέσεις με οικογένεια	66.6	61.6	
Μέσος όρος <i>θετικών</i> περιγραφών ανά συνέντευξη	65.6	64.8	

Κατανομή (%) των *θετικών* περιγραφών που έδωσαν οι πατέρες
και οι μητέρες στις «μεγάλες πέντε» (υπο)κατηγορίες
του Λεξικού Προσωπικότητας

	Πατέρας	Μητέρα	p
	%	%	
I. Εξωστρέφεια	77.2	74.3	
A. Κοινωνικότητα	75.2	71.1	
B. Κυριαρχία	76.4	74.4	
Γ. Σωματική δραστηριότητα	85.9	83.0	
II. Προσήνεια	66.2	60.8	
A. Τάση για βοήθεια	79.8	81.2	
B. Δυνατότητα να ελέγχεται	48.7	40.9	
Γ. Τιμιότητα. ειλικρίνεια	68.4	70.4	
III. Ευσυνειδησία	65.3	63.9	
A. Προσεκτικότητα, τάξη	52.0	59.3	
B. Αξιοπιστία	100.0	94.4	
Γ. Επιμέλεια. ζήλος	68.7	65.6	
IV. Νευρωτισμός	25.0	19.5	
A. Συναισθηματική σταθερότητα	18.5	16.3	
B. Αυτοπεποίθηση	56.3	40.1	
Γ. Άγχη. φοβίες	13.3	22.8	
V. Πνευματική καλλιέργεια	93.2	93.6	
A. Δεκτικότητα σε εμπειρίες	96.2	93.7	
B. Ενδιαφέροντα	94.9	96.3	
Γ. Ευφυΐα	92.7	92.5	

Κατανομή (%) των *θετικών* περιγραφών που έδωσαν οι πατέρες
και οι μητέρες στις οκτώ αναπτυξιακές κατηγορίες
του Λεξικού Προσωπικότητας

	Πατέρας	Μητέρα	p
	%	%	
VI. Ανεξαρτησία	77.6	77.3	
VII. Ωριμότητα	85.0	77.0	
VIII. Σωματική υγεία	40.5	100.0	<0.01
IX. Ρυθμικότητα	20.8	32.4	
X. Αρρενωπότητα/Θηλυκότητα	98.5	83.4	<0.05
XI. Σχολική επίδοση	81.4	79.4	
XII. Επιθυμία για αγκαλιά	72.2	63.1	
XIII. Σχέσεις με οικογένεια	63.1	64.8	
Μέσος όρος <i>θετικών</i> περιγραφών ανά συνέντευξη	66.5	64.2	

Κατανομή (%) των περιγραφών που έδωσαν οι γονείς
από επτά χώρες στις 25 (υπο)κατηγορίες

	Georgia	Ghent	Leiden	Biele- feld	Wroclaw	Αθήνα	Peking
	%	%	%	%	%	%	%
I. Εξωστρέφεια	30.2	27.0	28.2	28.7	28.4	25.4	26.9
A. Κοινωνικότητα	17.0	14.6	16.6	15.3	13.6	14.0	14.0
B. Κυριαρχία	2.3	6.2	6.8	6.0	4.4	4.9	2.2
Γ. Δραστηριότητα	10.9	6.2	4.8	7.4	11.0	6.5	10.7
II. Προσήνεια	20.7	19.4	19.1	20.9	22.4	25.0	18.1
A. Πραότητα	13.3	10.9	9.5	9.9	11.2	12.3	8.0
B. Συνεργασία με γονείς και δασκάλους	6.6	7.9	9.1	9.9	9.9	11.1	8.6
Γ. Εντιμότητα, ειλικρίνεια	0.8	0.6	0.5	1.1	1.2	1.6	1.5
III. Ευσυνειδησία	6.7	8.4	6.8	8.0	6.6	11.0	19.1
A. Προσοχή, τάξη	2.8	4.7	3.4	3.4	2.8	3.3	7.2
B. Αξιοπιστία	0.2	0.5	0.3	0.8	0.4	0.3	0.0
Γ. Επιμέλεια, συνέπεια	3.7	3.2	3.1	3.8	2.8	7.4	11.9
IV. Νευρωτισμός	6.3	9.4	10.6	7.9	8.1	8.9	7.7
A. Συναισθηματική σταθερότητα	4.7	6.6	7.3	5.4	6.7	6.5	3.3
B. Αυτοπεποίθηση	1.2	2.1	2.6	1.4	1.0	1.3	3.5
Γ. Άγχη, φοβίες	0.4	0.7	0.7	1.1	0.6	1.1	0.9
V. Δεκτικότητα	18.0	12.9	12.6	17.1	12.9	11.3	13.8
A. Δεκτικότητα σε εμπειρίες	4.8	3.7	3.7	4.1	2.3	3.1	5.6
B. Ενδιαφέροντα	6.2	6.5	5.4	9.7	5.1	3.2	4.4
Γ. Νοητική Ικανότητα	7.0	2.7	3.5	3.3	5.2	5.0	3.8

(συνεχίζεται)

Κατανομή (%) των περιγραφών που έδωσαν οι γονείς
από επτά χώρες στις 25 (υπο)κατηγορίες
(συνέχεια)

	Georgia	Ghent	Leiden	Biele- feld	Wroclaw	Αθήνα	Peking
	%	%	%	%	%	%	%
VI. Ανεξαρτησία	1.4	3.5	3.7	2.4	3.5	1.4	5.5
VII. Ωριμότητα	1.6	2.4	3.1	4.6	1.3	1.6	1.4
VIII. Σωματική υγεία	0.7	0.6	0.8	0.3	1.8	0.2	1.3
IX. Ρύθμιση καθημερινών λειτουργιών	0.2	0.9	1.0	0.2	0.8	0.8	0.6
X. Συμπεριφορά σύμφω- νη προς το φύλο	2.1	0.9	1.4	1.6	1.2	1.9	0.4
XI. Σχολική επίδοση	2.6	4.0	3.1	2.0	3.8	3.2	2.0
XII. Επιθυμία για αγκαλιά	0.5	1.7	1.1	0.2	1.0	1.0	0.0
XIII. Σχέσεις με οικογένεια	3.1	4.3	3.6	4.2	5.5	6.1	0.3
XIV. Ασαφείς περιγραφές	5.7	4.5	5.1	1.8	2.7	2.3	3.1
Σύνολο συνεντεύξεων	869	427	324	246	455	458	401
Μέσος όρος περιγραφών ανά συνέντευξη	11.7	22.5	20.5	38.3	8.0	21.3	11.1

Κατηγορίες του λεξικού προσωπικότητας

I. Εξωστρέφεια

- A. Κοινωνικότητα
- B. Κυριαρχία / Ηγετικές τάσεις
- Γ. Δραστηριότητα

II. Προσήνεια

- A. Καλοσύνη, πραότητα
- B. Συνεργασία με γονείς και δασκάλους
- Γ. Εντιμότητα, ειλικρίνεια

III. Ευσυνειδησία

- A. Προσοχή, τάξη
- B. Αξιοπιστία
- Γ. Επιμέλεια, συνέπεια

IV. Νευρωτισμός

- A. Συναισθηματική σταθερότητα
- B. Αυτοπεποίθηση
- Γ. Άγχη, φοβίες

V. Δεκτικότητα σε εμπειρίες

- A. Δεκτικότητα σε εμπειρίες
- B. Ενδιαφέροντα
- Γ. Νοητική Ικανότητα

VI. Ανεξαρτησία

VII. Ωριμότητα

VIII. Σωματική υγεία

IX. Ρύθμιση καθημερινών λειτουργιών

X. Συμπεριφορά σύμφωνη προς το φύλο

XI. Σχολική επίδοση

XII. Επιθυμία για αγκαλιά

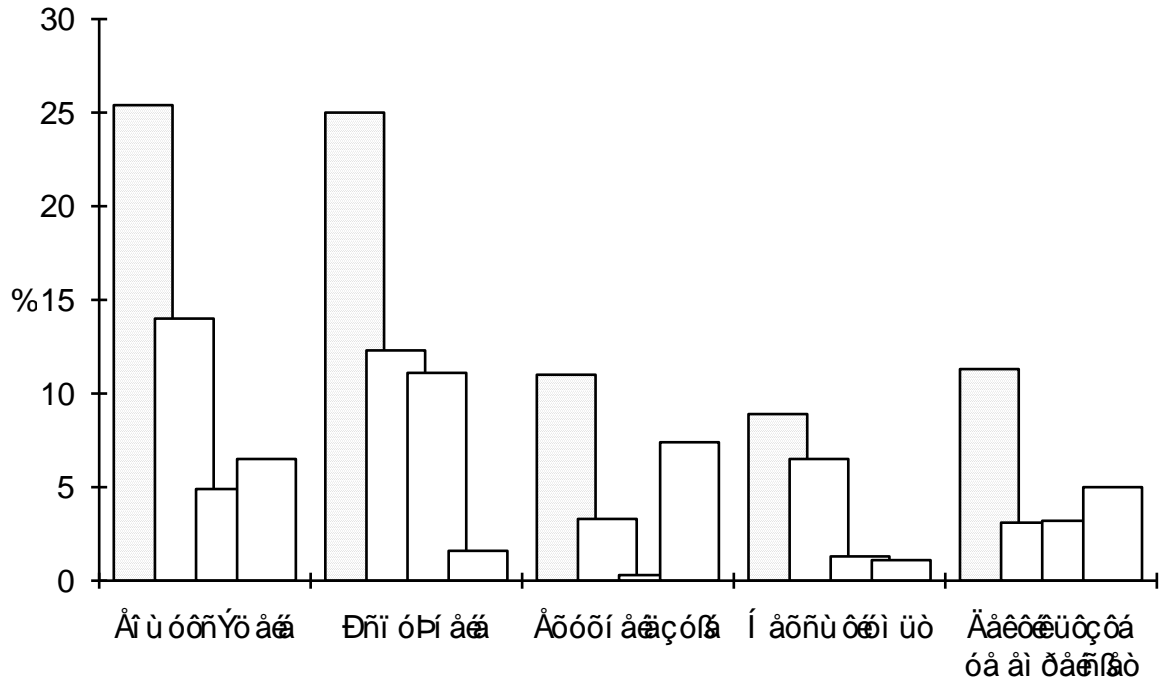
XIII. Σχέσεις με οικογένεια

- A. Σχέσεις με αδέρφια
- B. Σχέσεις με γονείς

XIV. Ασαφείς περιγραφές

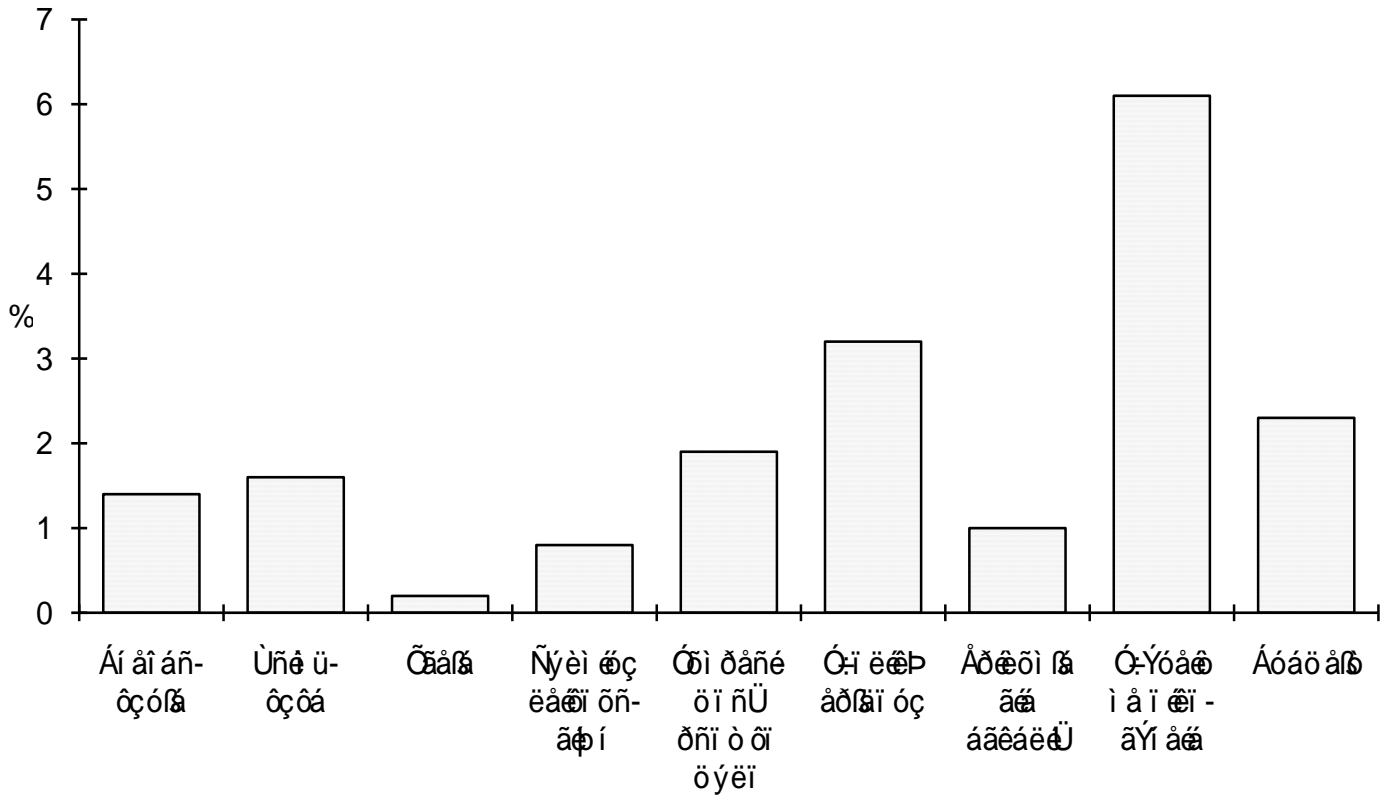
Σχήμα 1

Ποσοστό των περιγραφών που αντιστοιχούν στις Μεγάλες Πέντε διαστάσεις

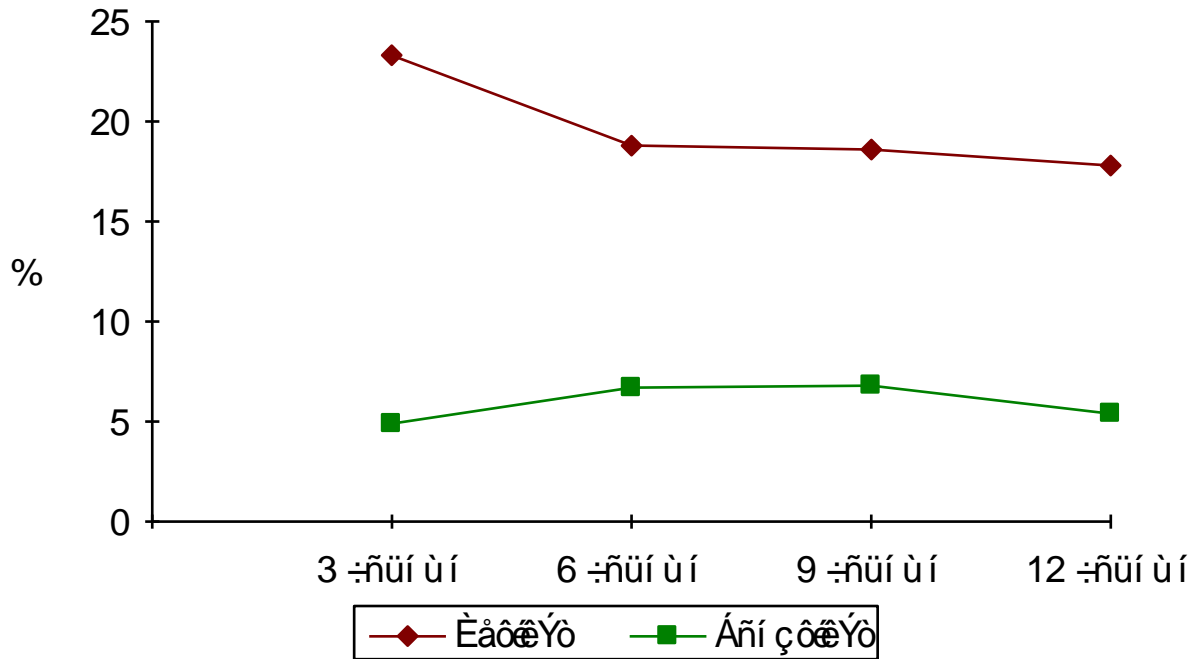


- α Κοινωνικότητα Πραότητα, καλοσύνη Προσοχή, τάξη Συναισθηματική σταθερότητα Δεκτικότητα σε εμπειρίες
- β Κυριαρχία Συνεργασία Αξιοπιστία Αυτοπεποίθηση Ενδιαφέροντα
- γ Ενεργητικότητα Ειλικρίνεια Συνέπεια Αγχη, φοβίες Νοητική ικανότητα

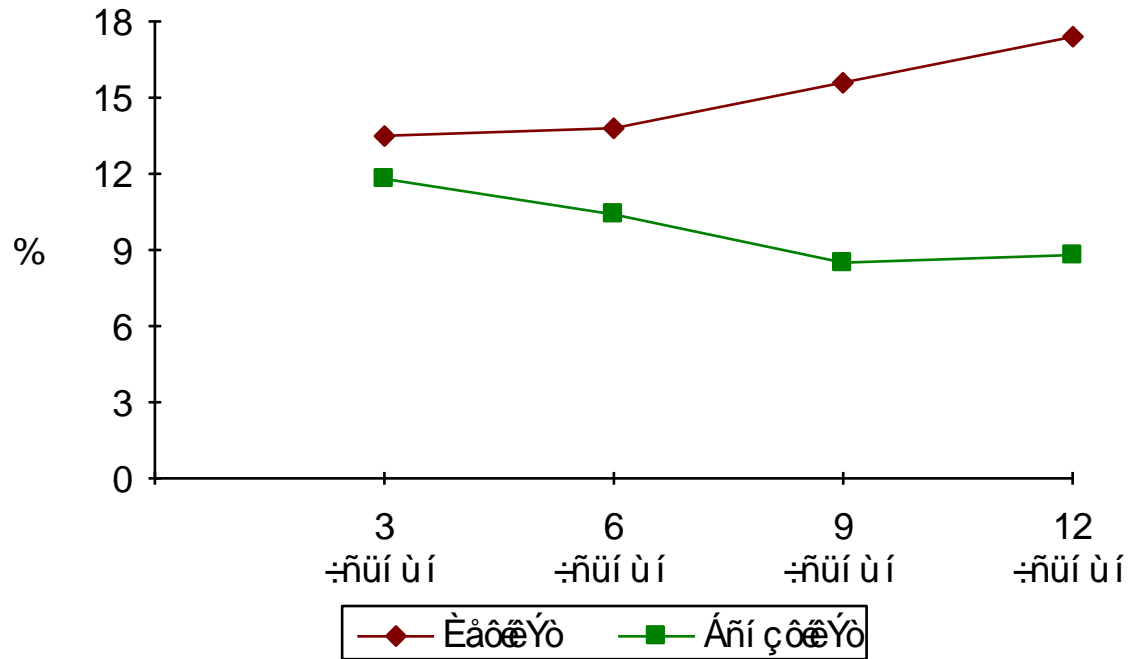
Σχήμα 2
 Ποσοστό των περιγραφών που αντιστοιχούν στις Οκτώ Αναπτυξιακές
 διαστάσεις



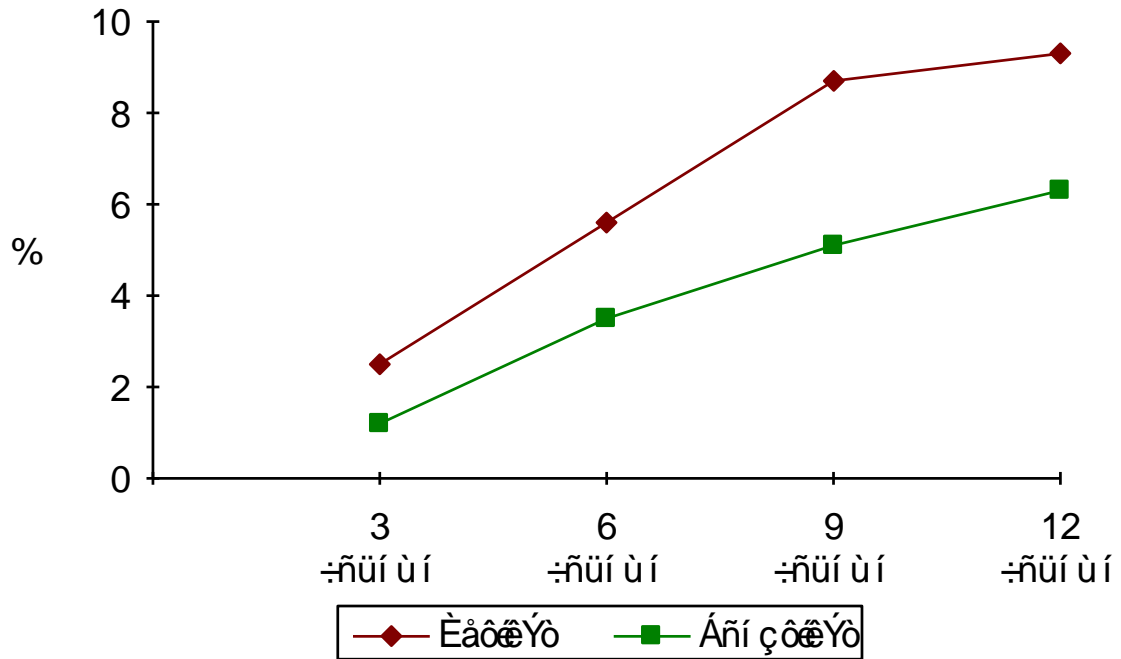
Σχήμα 4
Ποσοστό θετικών και αρνητικών περιγραφών
για την Εξωστρέφεια ως προς την ηλικία



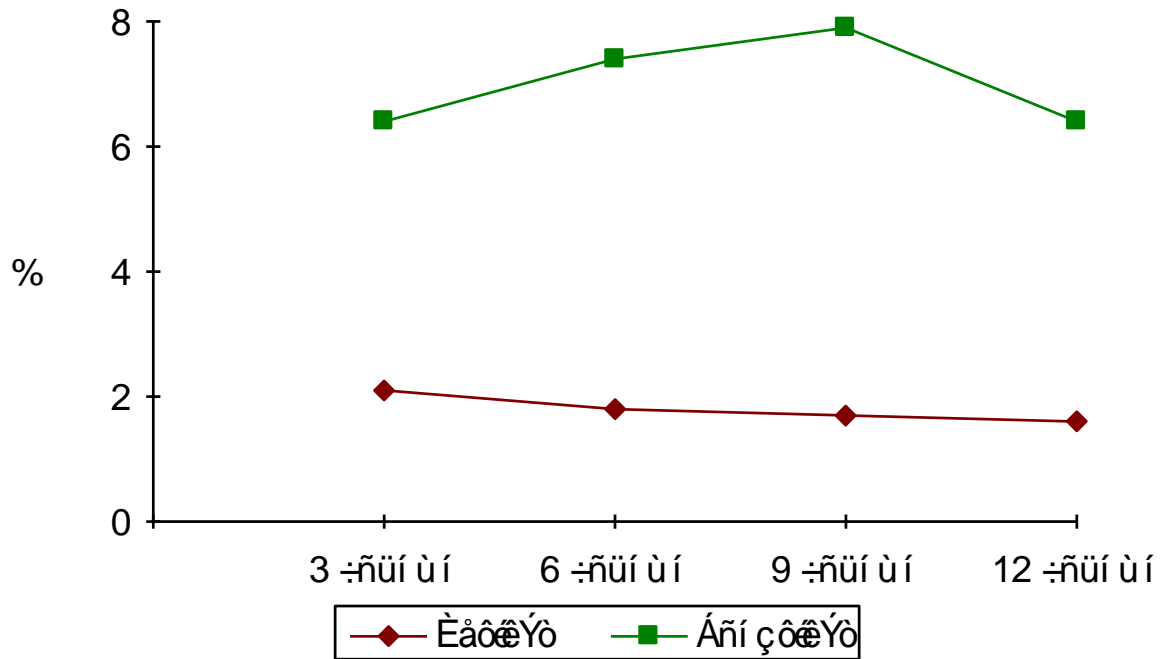
Σχήμα 5
Ποσοστό θετικών και αρνητικών περιγραφών
για την Προσήνεια ως προς την ηλικία



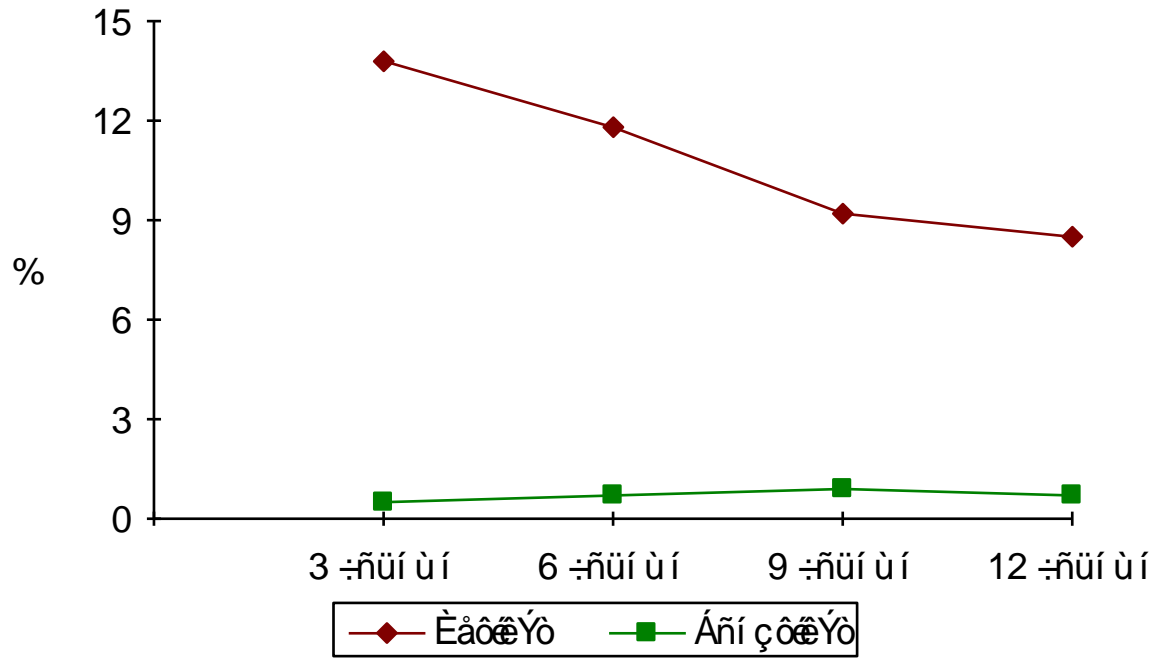
Σχήμα 6
Ποσοστό θετικών και αρνητικών περιγραφών
για την Ευσυνειδησία ως προς την ηλικία



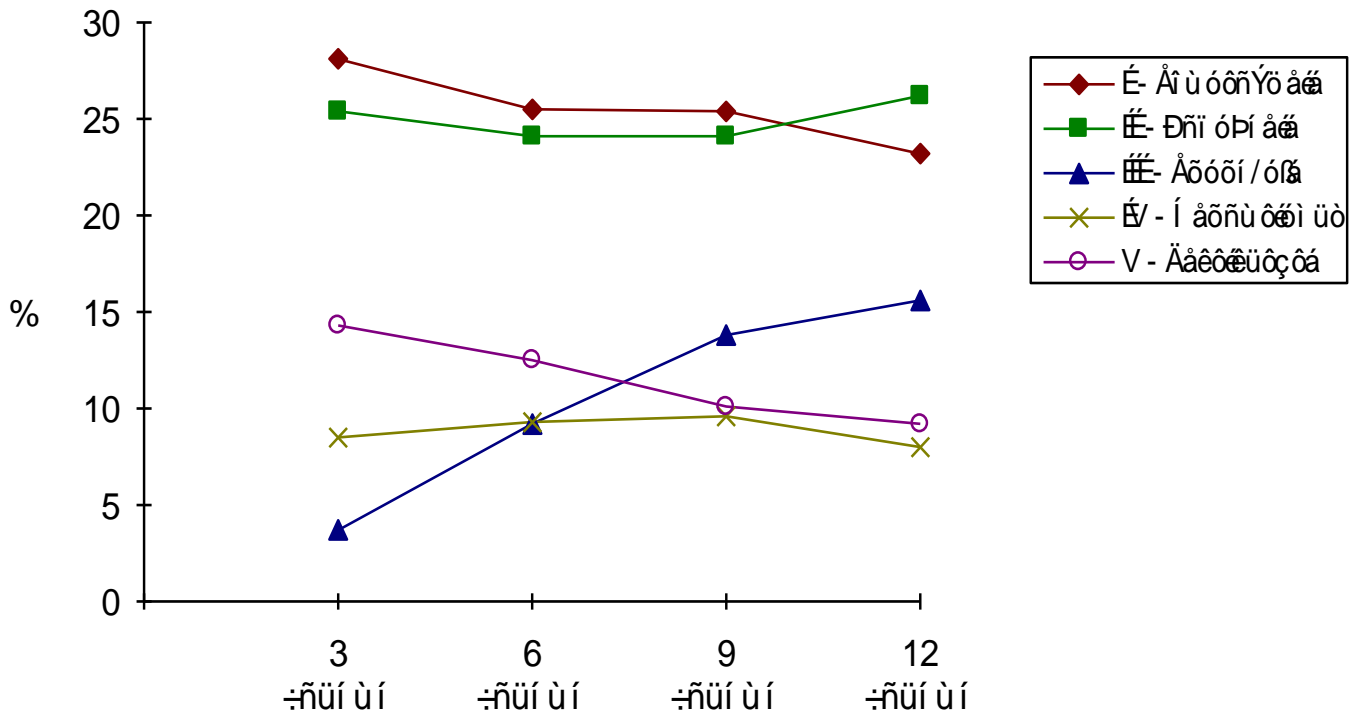
Σχήμα 7
Ποσοστό θετικών και αρνητικών περιγραφών
για το Νευρωτισμό ως προς την ηλικία



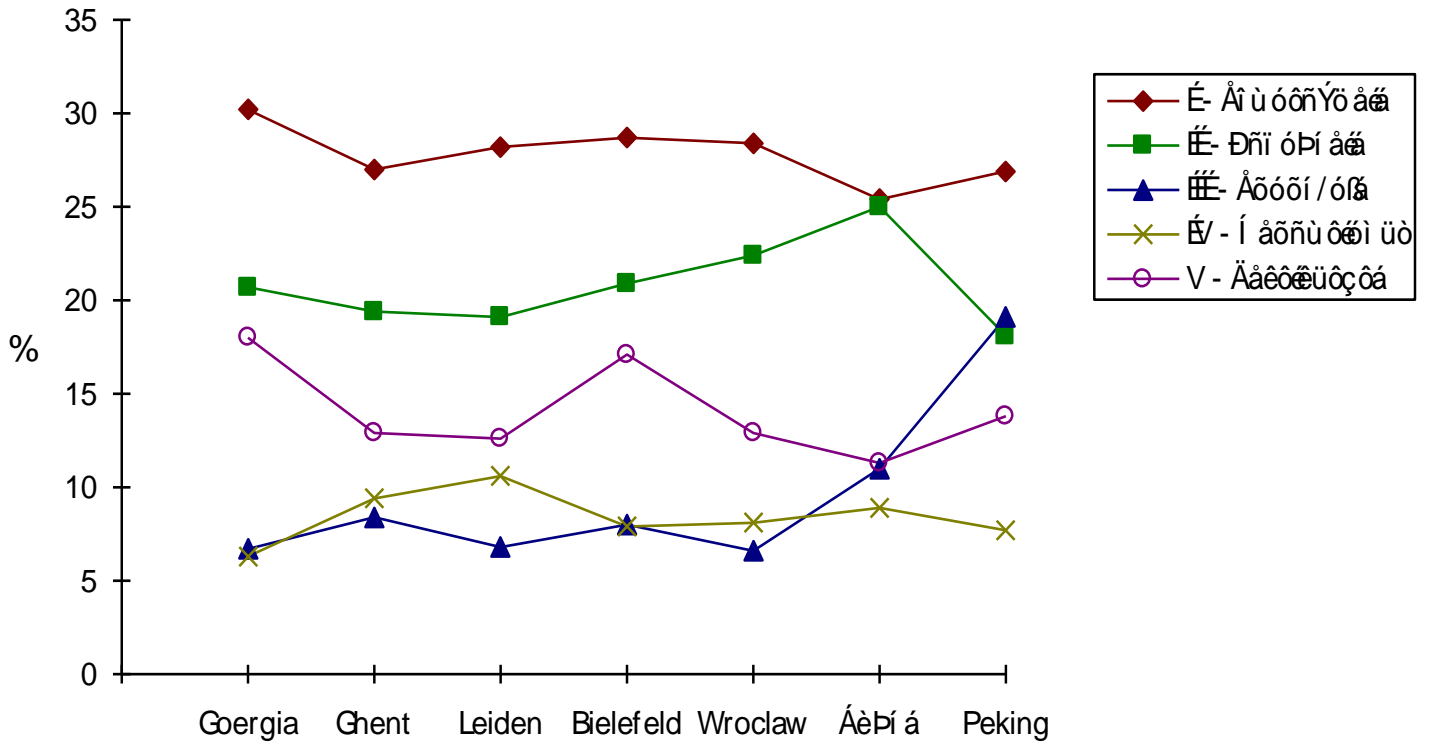
Σχήμα 8
Ποσοστό θετικών και αρνητικών περιγραφών
για τη Δεκτικότητα σε Εμπειρίες ως προς την ηλικία



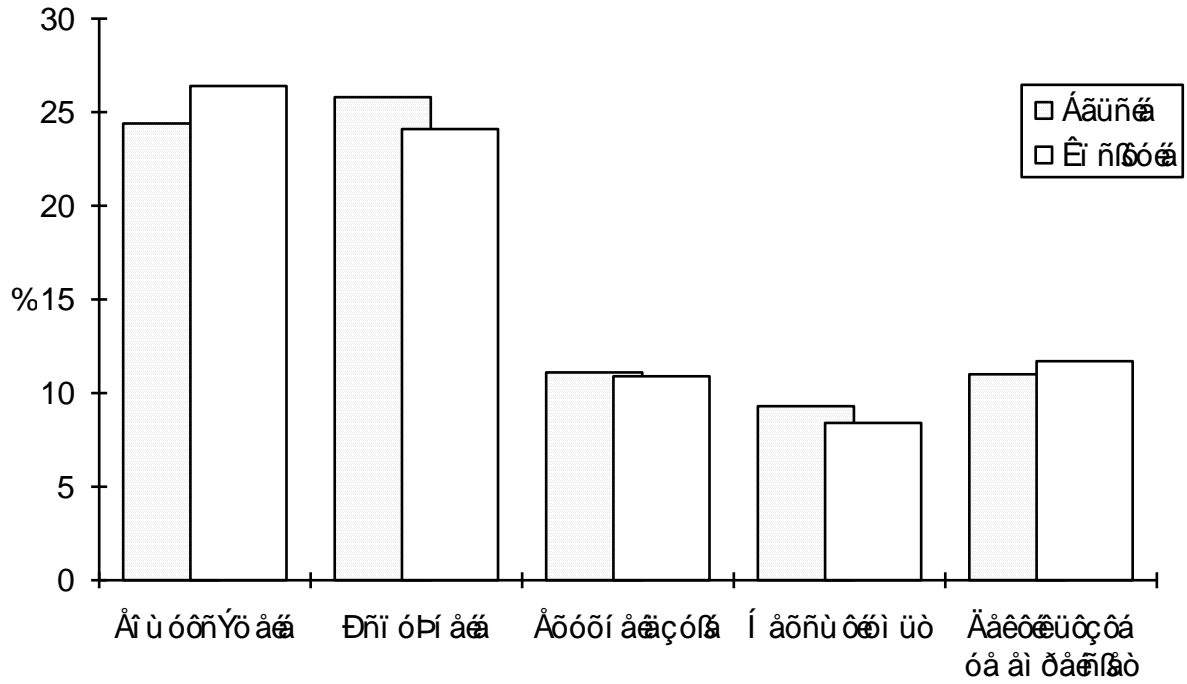
Σχήμα 3
 Ποσοστό των περιγραφών που αντιστοιχούν
 στις Μεγάλες Πέντε Διαστάσεις ως προς την ηλικία



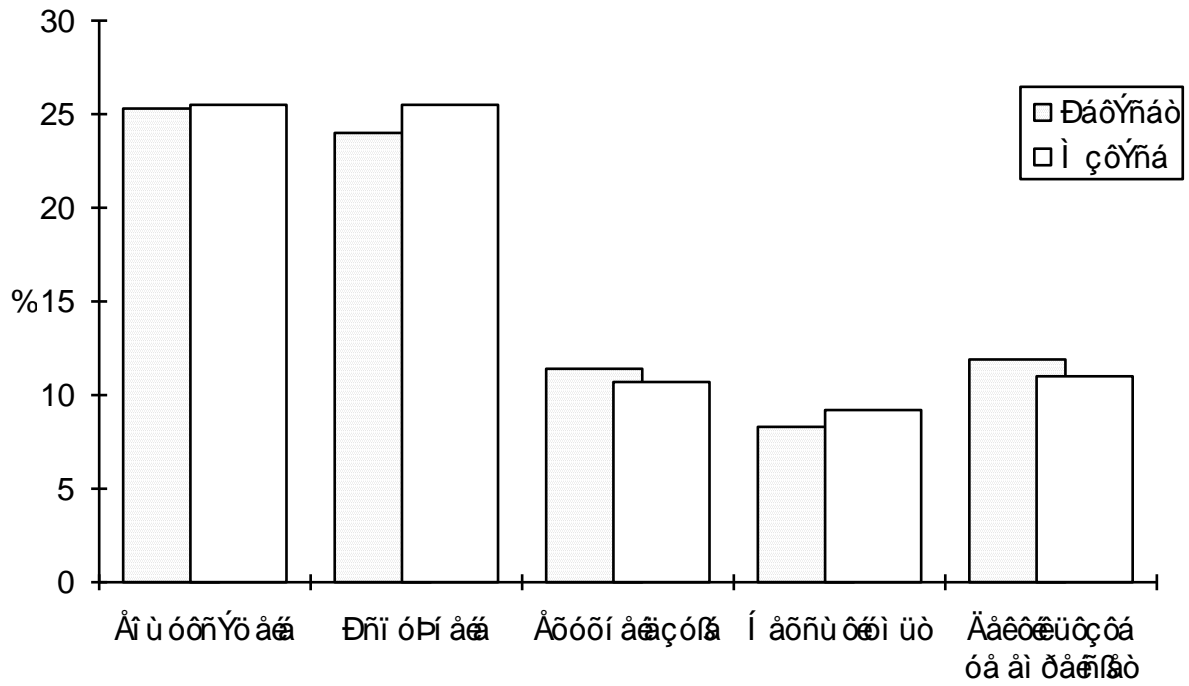
Σχήμα 12
 Ποσοστό των περιγραφών που αντιστοιχούν
 στις Μεγάλες Πέντε Διαστάσεις από επτά χώρες



Σχήμα 9
 Ποσοστό των περιγραφών που αντιστοιχούν στις Μεγάλες Πέντε
 διαστάσεις
 ως προς το φύλο του παιδιού



Σχήμα 10
 Ποσοστό των περιγραφών που αντιστοιχούν στις Μεγάλες Πέντε
 διαστάσεις
 ως προς το φύλο του γονέα



Σχήμα 11
 Ποσοστό των περιγραφών που αντιστοιχούν στις Μεγάλες Πέντε
 διαστάσεις
 ως προς τη μόρφωση του γονέα

