

Έγκατάσταση και Χρήση Πολυτονικού Πληκτρολογίου σέ Περιβάλλον Ubuntu Linux.

Μακρής Δημήτριος,
Φυσικός,

mailto: jd70473@yahoo.gr

1. Εισαγωγή.

Τò πολυτονικό σύστημα καταργήθηκε τò 1982. Δέν θα ασχοληθοῦμε με τίς συνθήκες κάτω από τίς όποιες συνέβη αυτό. Θα αναφέρουμε μόνον ότι στις 15 Όκτ 2005, ή τότε Υπουργός Παιδείας κα. Μαριέττα Γιαννάκου-Κουτσίκου, απαντώντας σέ σχετική έρώτηση του Βουλευτή κ. Βύρωνα Πολύδωρα, ανέφερε ότι

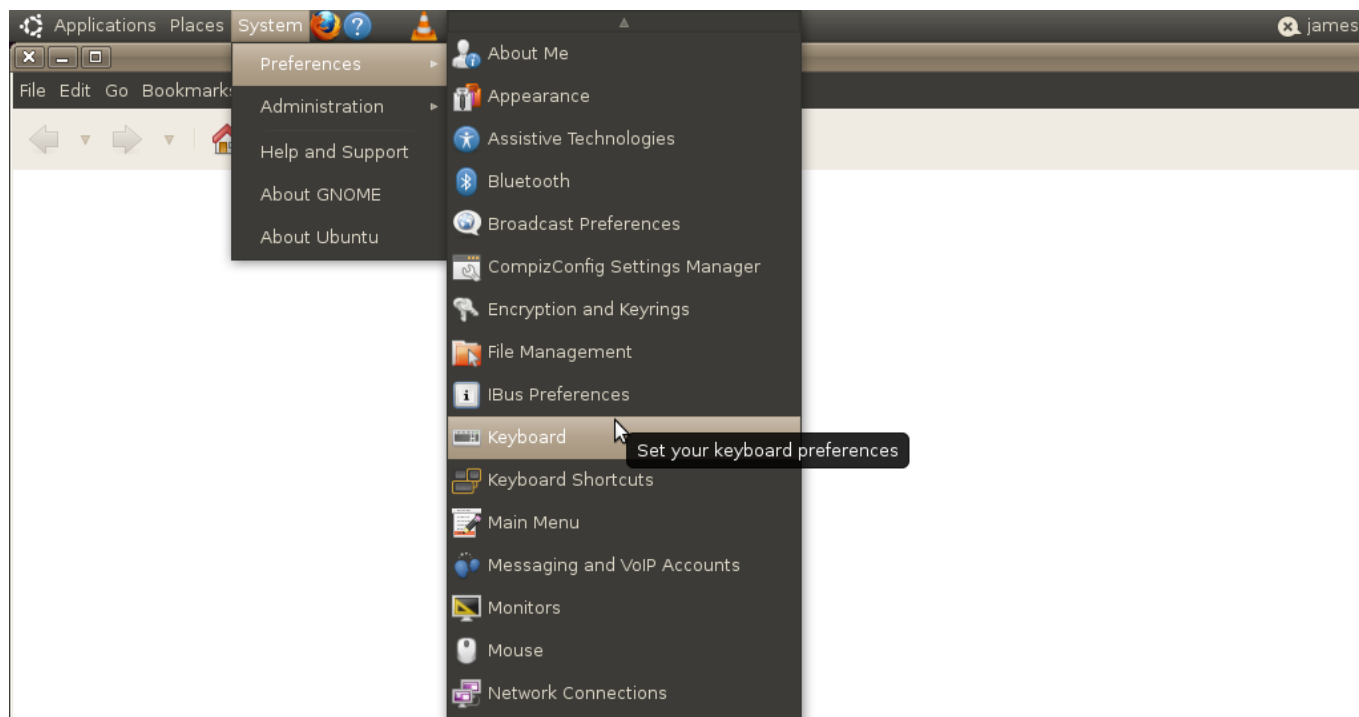
Σέ ό,τι αφορά στον γραπτό λόγο των Έλλήνων πολιτών στην δημόσια και ιδιωτική τους ζωή, είναι προφανές ότι ό καθένας είναι ελεύθερος νά χρησιμοποιεί τò τονικό και γραμματικό σύστημα πού επιλέγει σύμφωνα με τὰ προσωπικά του κριτήρια.

Σήμερα ή πλειοψηφία των έπισήμων γραπτών κειμένων συντάσσεται σέ Η/Υ και κατά συνέπεια, καθίσταται απαραίτητη ή δυνατότητα χρήσεως πολυτονικού κατά την σύνταξη κειμένου, είτε αυτό χρησιμοποιεί την δημοτική (όπως ό παρών οδηγός) είτε την καθαρεύουσα.

Σέ περιβάλλον Windows, λεπτομερείς οδηγίες για την εγκατάσταση και χρήση πολυτονικού πληκτρολογίου μπορεί κανείς νά βρεί στους ιστοχώρους www.nektarios.gr και www.polytoniko.org. Πολυτονικό πληκτρολόγιο μπορεί όμως νά χρησιμοποιηθεί και σέ περιβάλλον Linux. Στον παρόντα οδηγό θα ασχοληθοῦμε με την περίπτωση του Linux, και συγκεκριμένα με την διανομή Ubuntu 10.04 LTS.

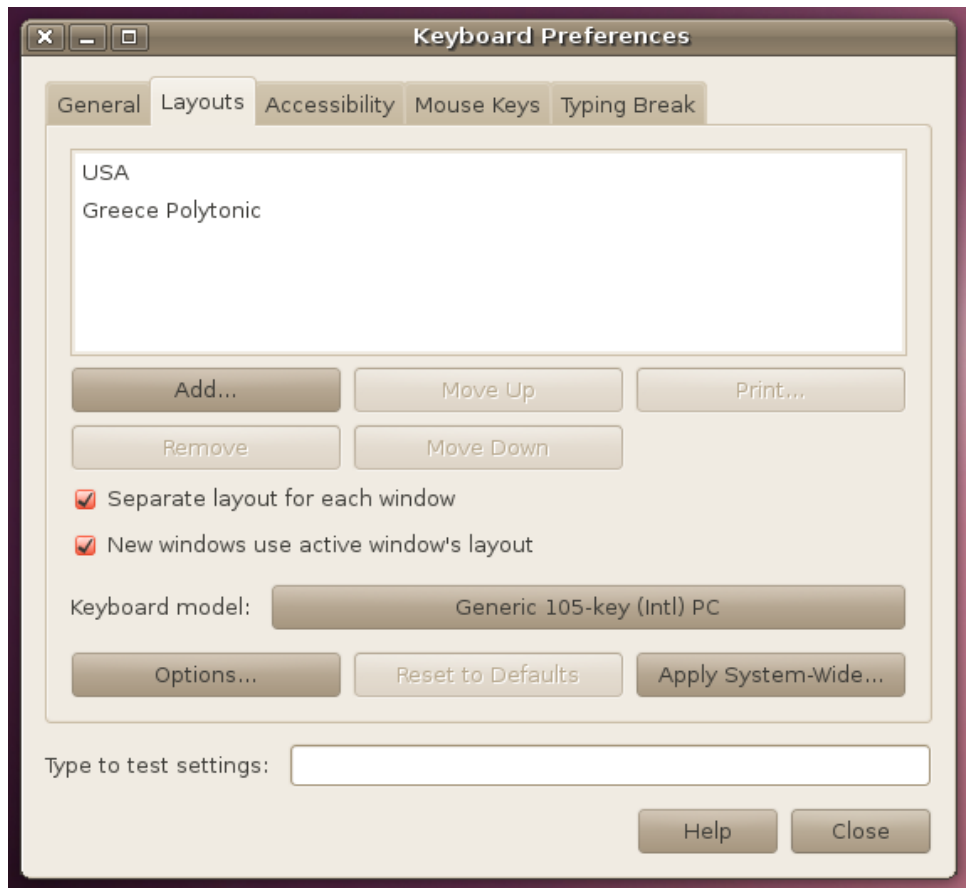
2. Έγκατάσταση Πολυτονικού Πληκτρολογίου.

Από τò κεντρικό μενού επιλέγουμε **System** → **Preferences** → **Keyboard**, όπως φαίνεται και στην Εικόνα 1.



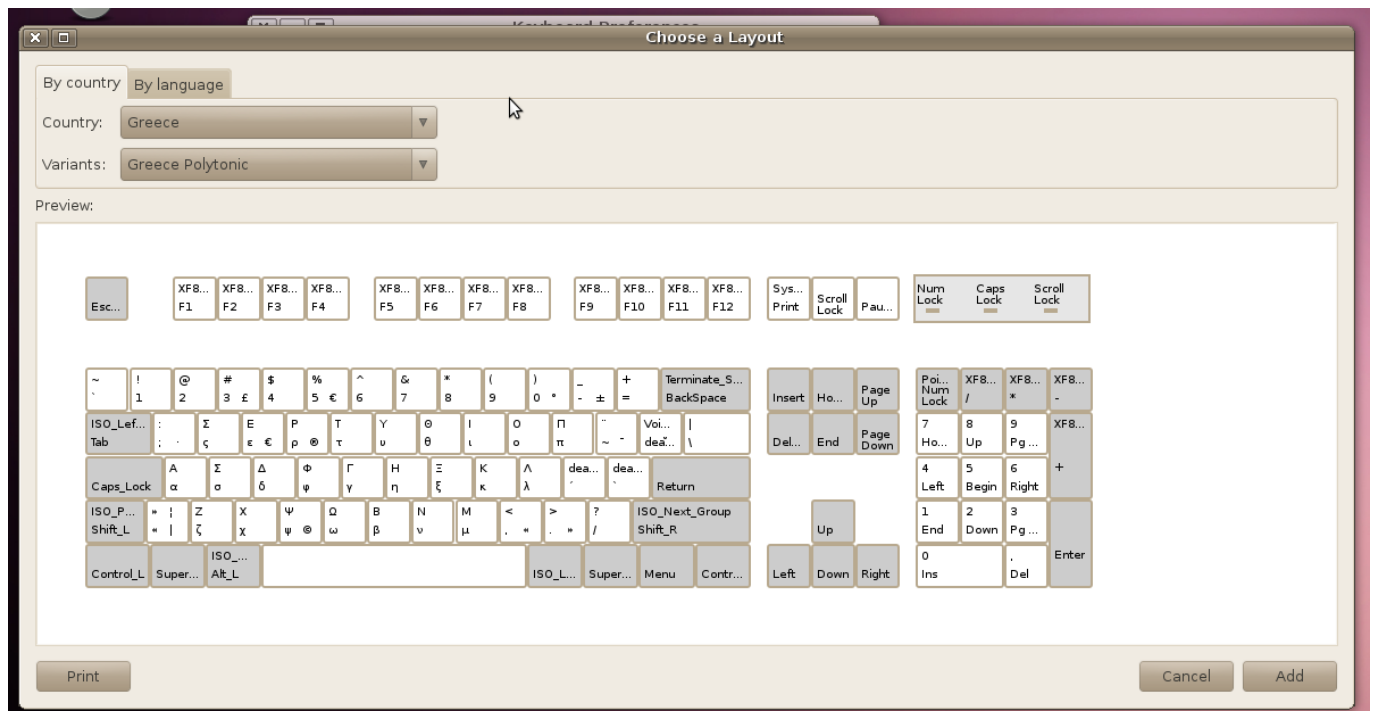
Εικόνα 1: Τò ξεκίνημα.

Στο παράθυρο που θα εμφανιστεί επιλέγουμε την καρτέλα **Layouts** (βλ. Εικόνα 2). Έδω όπως βλέπετε το πολυτονικό πληκτρολόγιο είναι ήδη εγκατεστημένο.



Εικόνα 2: Το παράθυρο ρυθμίσεων διατάξεως πληκτρολογίου.

Έν συνεχεία, επιλέγουμε το πλήκτρο **Add. . .** και εμφανίζεται το παράθυρο της Εικόνας 3α.

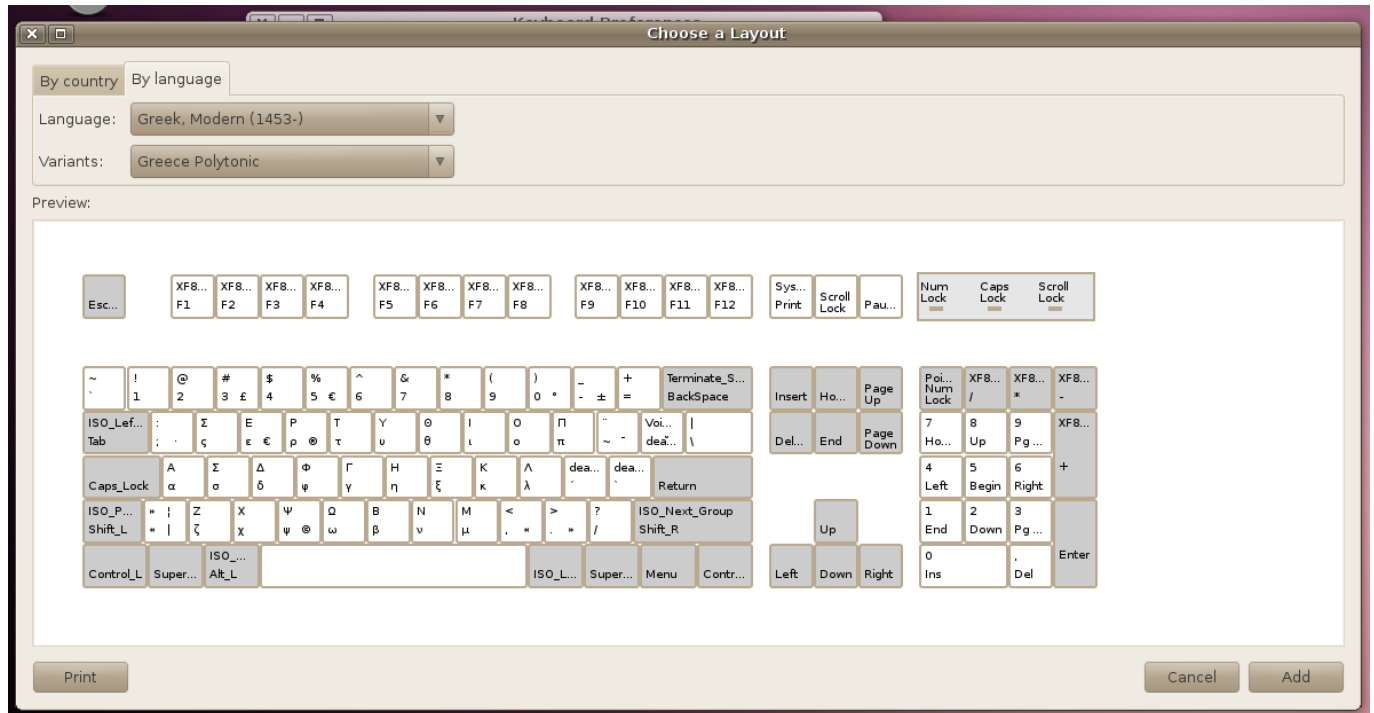


Εικόνα 3α: Έπιλογή διατάξεως πληκτρολογίου με προσδιορισμό χώρας.

Για να συνεχίσουμε με την εγκατάσταση μπορούμε να επιλέξουμε την νέα διάταξη είτε προσδιο-

ρίζοντας την χώρα (by country) είτε την ίδια την γλώσσα (by language). Αν επιλέξουμε να προσδιορίσουμε την χώρα, στο πεδίο **Country** επιλέγουμε Greece και στο πεδίο **Variants** επιλέγουμε Greece Polytonic, όπως φαίνεται και στην Εικόνα 3α.

Αν επιλέξουμε να προσδιορίσουμε την νέα διάταξη πληκτρολογίου καθορίζοντας την γλώσσα, τότε αφού επιλέξουμε πρώτα την καρτέλλα **By Language**, στο πεδίο **Language** επιλέγουμε Greek, Modern (1453-) και στο πεδίο **Variants** επιλέγουμε πάλι Greece Polytonic, όπως φαίνεται στην Εικόνα 3β.



Εικόνα 3β: Έπιλογή διατάξεως πληκτρολογίου με προσδιορισμό γλώσσας.

Τέλος πατάμε **Add** και η νέα, πολυτονική διάταξη θα εγκατασταθεί. Παρατηρήστε ότι κατά την επιλογή της διατάξεως, φαίνεται και η σημασία κάθε πλήκρου.

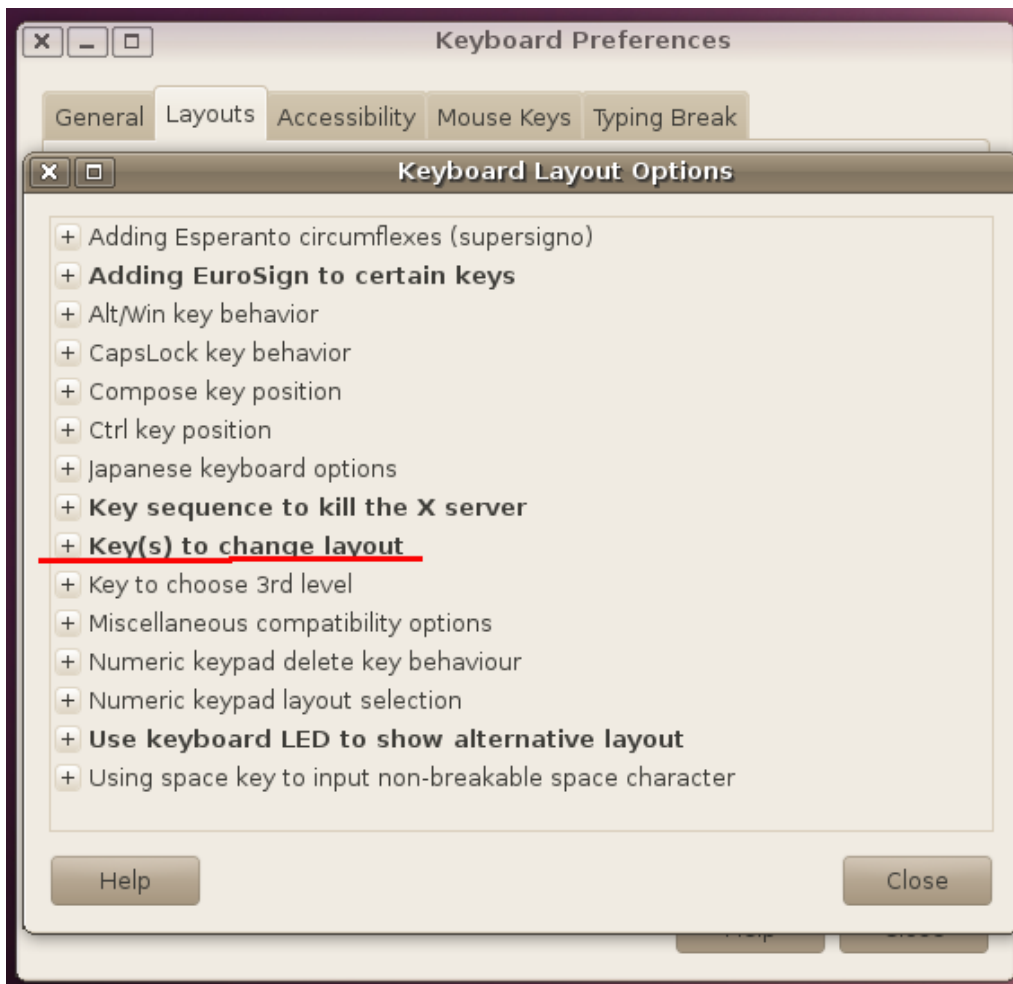
Στο αρχικό παράθυρο (Εικόνα 2) επιλέγουμε **Options...** Στο καινούργιο παράθυρο που θα εμφανιστεί (Εικόνα 4) πατάμε το “+” δίπλα στην επιλογή **Key(s) to change layout** (είναι σημειωμένη στην Εικόνα 4), για να προσδιορίσουμε τον συνδυασμό πλήκτρων που θα αλλάζει την διάταξη πληκτρολογίου.

Έδω εμφανίζεται και η πρώτη διαφορά σε σχέση με τα Windows. Υπάρχει μια πληθώρα διαθέσιμων επιλογών, σε αντίθεση με τις πραγματικά ελάχιστες που διαθέτουν τα Windows. Στο σημείο αυτό, έκαστος χρήστης είναι ελεύθερος να επιλέξει όποιον συνδυασμό πλήκτρων επιθυμεί, ωστόσο προτείνεται η επιλογή του συνδυασμού Alt + Shift, για λόγους ομοιομορφίας με τα Windows.

Στη συνέχεια, πατάμε **Close** και ξανά **Close**, και όταν το σύστημα τελειώσει με τις απαραίτητες ενέργειες, το πολυτονικό πληκτρολόγιο θα είναι διαθέσιμο.

3. Χρήση πολυτονικού πληκτρολογίου.

Το Linux έχει ορισμοί χρησιμοποιεί κωδικοποίηση UTF-8 (8-bit Unicode Transformation Format) και κατά συνέπεια όλο το κείμενο που εμφανίζει το λειτουργικό ή που εισάγει ο χρήστης (άκονα και σε παράθυρο terminal) υποστηρίζει πλήρως πολυτονικό σύστημα. Πρόκειται για το έντελως αντίθετο άκρο από τα Windows, τα όποια, άκονα και όταν έχει γίνει εγκατάσταση ελληνικής κωδικοσελίδας, δέν μπορούν να δείξουν σωστά ελληνικά πάντα (όλα τα BSODs δείχνουν “κινέζικα” σε ελληνικά Windows).



Εικόνα 4: Ρυθμίσεις διατάξεων πληκτρολογίου.

Παρ' όλα αυτά, αν θέλουμε να γράψουμε στο πολυτονικό στο OpenOffice πρέπει να εγκαταστήσουμε μία γραμματοσειρά που να υποστηρίζει πολυτονικούς χαρακτήρες. Δυστυχώς, η Times New Roman δεν υποστηρίζει πολυτονικό (αν δοκιμάσετε να παράγετε ένα φωνήεν με πνεύμα σε Times New Roman, θα σ'ας βγάλει χαρακτήρα από άλλη γραμματοσειρά, συνήθως Arial ή Tahoma, που υποστηρίζουν πολυτονικό), αλλά μπορούμε να καταφύγουμε σε έπιλογές ελεύθερου λογισμικού. Η γραμματοσειρά FreeFont, που διατίθεται σε μορφές Serif, Sans και Mono, υποστηρίζει το πλήρες σύνολο χαρακτήρων UTF-8, σε όλες τις γλώσσες του κόσμου, ανάμεσά τους και ελληνικό πολυτονικό. Ο παρών οδηγός είναι γραμμένος σε FreeSerif.

Η οικογένεια FreeFont έχει δημιουργηθεί από το Project GNU, και είναι εξαιρετικά υψηλής ποιότητας. Στο Ubuntu, διατίθεται έτοιμη στο repository, και μπορεί κανείς να την κατεβάσει ανοίγοντας απλά το Synaptic Package Manager και γράφοντας στο πεδίο **Quicksearch** τη λέξη **“freefont.”**

Για να παράξουμε έναν χαρακτήρα στο πολυτονικό, ακολουθούμε την έξης διαδικασία:

1. Πιέζουμε το πλήκτρο που αντιστοιχεί στον τόνο που θέλουμε να έχει ο χαρακτήρας.
2. Πιέζουμε το πλήκτρο ή συνδυασμό πλήκτρων που αντιστοιχεί στο πνεύμα που θέλουμε να έχει ο χαρακτήρας (ή την υπογεγραμμένη).

Τα βήματα 1 και 2 μπορούν να έκτελεστούν και αντίστροφα, το αποτέλεσμα θα είναι το ίδιο.

3. Τέλος, πιέζουμε το πλήκτρο που αντιστοιχεί στο γράμμα που θέλουμε να εμφανίσουμε.

Έδώ πρέπει να τονιστεί μία σημαντική διαφορά σε σχέση με τα Windows, που καθιστά τη δακτυλογράφηση πολυτονικών κειμένων στο Linux άπιστευτα εύκολη: Στα Windows πρέπει κανείς να χρησιμοποιήσει διαφορετικό πλήκτρο στο πληκτρολόγιο (ή συνδυασμό πλήκτρου με Alt ή Shift) για

κάθε δυνατό συνδυασμό τόνου και πνεύματος, ἐνῶ στὸ Linux χρειάζεται μόνον ἓνα πλήκτρο γιὰ κάθε τόνο ἢ πνεῦμα, ἀλλὰ μποροῦν αὐτὰ νὰ χρησιμοποιηθοῦν διαδοχικὰ. Τὸ ἴδιο ἰσχύει καὶ γιὰ τὴν ὑπογεγραμμένη. Αὐτὸ βολεύει πάρα πολὺ γιατί πρέπει κανεὶς νὰ θυμᾶται πολὺ λιγότερα πλήκτρα, καὶ κατὰ συνέπεια νὰ δακτυλογραφεῖ πολὺ πιὸ γρήγορα.

Στὸν Πίνακα 1 παρατίθενται τὰ πλήκτρα τονισμοῦ τῆς διατάξεως τοῦ πολυτονικοῦ πληκτρολογίου σὲ Linux.

Πίνακας 1: Πλήκτρα Τονισμοῦ.

Ζητούμενο σημεῖο τονισμοῦ	Συνδυασμὸς Πλήκτρων (σύμβολα πὸν ὑπάρχουν πάνω στὰ πλήκτρα)	Περιγραφή
Ὁξεία	< ; >	Ἑλληνικὸ ἐρωτηματικὸ (κοντὰ στὸ πλήκτρο Enter).
Βαρεία	< ' >	Μονὸ εἰσαγωγικὸ (δίπλα στὸ πλήκτρο Enter).
Περισπωμένη Ψιλὴ	< [> < Shift > + < ; >	Ἀριστερὸ ἄγκιστρο. Τὸ πλήκτρο Shift μαζί με τὸ πλήκτρο τῆς ὀξείας.
Δασεία	< Shift > + < ' >	Τὸ πλήκτρο Shift μαζί με τὸ πλήκτρο τῆς βαρείας.
Ὑπογεγραμμένη Διαλυτικά	<] > < Shift > + < [>	Δεξιὸ ἄγκιστρο. Τὸ πλήκτρο Shift μαζί με τὸ πλήκτρο τῆς περισπωμένης.

4. Παραδείγματα

1. Γιὰ νὰ παράξουμε τὸν χαρακτήρα " ἄ " (βαρύτονο ἄλφα) πιέζουμε διαδοχικὰ
< ' >, < **a** > (χωρὶς τὰ < καί >, πὸν εἰσάγονται γιὰ νὰ καταδείξουν τὰ πλήκτρα).
2. Γιὰ νὰ παράξουμε τὸν χαρακτήρα " ῶ " (ὑπογεγραμμένο ὦμεγα) πιέζουμε
<] >, < **w** >.
3. Γιὰ νὰ παράξουμε τὸν χαρακτήρα " ἄ " (ὀξύτονο ἄλφα με ψιλὴ) πιέζουμε
< **Shift** > **TAYTOXPONA** με < ; >, < ; >, < **a** >.
4. Γιὰ νὰ παράξουμε τὸν χαρακτήρα " ῶ " (περισπώμενο ὑπογεγραμμένο ὦμεγα) πιέζουμε
< [>, <] >, < **w** >.
5. Γιὰ νὰ παράξουμε τὸν χαρακτήρα " ἰ " (ὀξύτονο γιώτα με διαλυτικά) πιέζουμε
< **Shift** > **TAYTOXPONA** με < [>, < ; >, < **i** >.

Ἀφήνεται ὡς ἄσκηση γιὰ τὸν ἀναγνώστη ἢ εὔρεση τοῦ τρόπου παραγωγῆς τῶν ὑπολοίπων συνδυασμῶν.